

MESTO PIEŠŤANY

Materiál na rokovanie Mestského zastupiteľstva mesta Piešťany dňa 24.03.2022

Názov materiálu: NÁVRH NA UZATVORENIE NÁJOMNEJ ZMLUVY MEDZI SLOVENSKÝM VODOHOSPODÁRSKYM PODNIKOM, š.p. AKO PRENAJÍMATEĽOM A MESTOM PIEŠŤANY AKO NÁJOMCOM

Materiál obsahuje: Dôvodová správa
Súhrnná sprievodná správa
Koordinačný výkres

Návrh na uznesenie: Mestské zastupiteľstvo mesta Piešťany po prerokovaní

A/ Uzavretie nájomnej zmluvy, medzi spoločnosťou SLOVENSKÝ VODOHOSPODÁRSKY PODNIK, š. p., IČO: 36 022 047, Radničné námestie 8, 969 55 Banská Štiavnica, ako prenajímateľom a Mestom Piešťany ako nájomcom, predmetom ktorej bude nájom časti parcely registra „C“ par. číslo 5192/1, druh pozemku vodné plochy vo výmere 4593 m² a časti parcely registra „C“, par. číslo 3308, druh pozemku vodné plochy vo výmere 10061 m², kat. územie Piešťany, zapísanej v LV č. 270 ako vlastníctvo Slovenskej republiky v správe spoločnosti SLOVENSKÝ VODOHOSPODÁRSKY PODNIK, š. p., na dobu neurčitú za cenu nájmu vo výške 0,22 Eur/m²/rok. K samotnému zameraniu stavby „Revitalizácia vodného toku Dubová – cyklochodník“ dôjde až po jej realizácii, náklady na vypracovanie geometrického plánu znáša nájomca a podľa skutočnej výmery plochy stavby (predmetu nájmu) bude uhrádzať nájomca dohodnuté nájomné počnúc dňom nasledujúcim po jej kolaudácii. Po vyhotovení geometrického plánu sa k nájomnej zmluve uzatvorí dodatok.

- schvaľuje
- schvaľuje s pripomienkami poslancov

Stanovisko Mestskej rady:

Uznesenie MsR č. 30/2022

Mestská rada mesta Piešťany po prerokovaní

A/ Odporúča

návrh na uzavretie nájomnej zmluvy, medzi spoločnosťou SLOVENSKÝ VODOHOSPODÁRSKY PODNIK, š. p., IČO: 36 022 047, Radničné námestie 8, 969 55 Banská Štiavnica, ako prenajímateľom a Mestom Piešťany ako nájomcom, predmetom ktorej bude nájom časti parcely registra „C“ par. číslo 5192/1, druh pozemku vodné plochy vo výmere 4593 m² a časti parcely registra „C“, par. číslo 3308, druh pozemku vodné plochy vo

výmere 10061 m² , kat. územie Piešťany, zapísanej v LV č. 270 ako vlastníctvo Slovenskej republiky v správe spoločnosti SLOVENSKÝ VODOHOSPODÁRSKY PODNIK, š. p., na dobu neurčitú za cenu nájmu vo výške 0,22 Eur/m²/rok. K samotnému zameraniu stavby „Revitalizácia vodného toku Dubová – cyklochodník“ dôjde až po jej realizácii, náklady na vypracovanie geometrického plánu znáša nájomca a podľa skutočnej výmery plochy stavby (predmetu nájmu) bude uhrádzať nájomca dohodnuté nájomné počnúc dňom nasledujúcim po jej kolaudácii. Po vyhotovení geometrického plánu sa k nájomnej zmluve uzatvorí dodatok.

schváliť.

Prítomných : 5
Za : 5 (Ing. Mgr. Bezák, Ing. Babičová, Ing. Cicutto, Mgr. Drahovský,
Dott. Klapica)

Stanoviská komisií:

Komisia pre legislatívu, právo, financie a podnikanie:

Komisia po prerokovaní odporúča

Návrh na uzavretie nájomnej zmluvy - **schváliť**

Hlasovanie : za 6, zdržal sa 0, proti 0, nehlasoval 1

Spracoval: Mgr. Martin Graus - referent OPaKC

.....

Predkladá: RNDr. Denisa Bartošová, prednostka MsÚ

.....

V Piešťanoch 15.03.2022

Dôvodová správa

Mesto Piešťany v súlade s rozvojom cyklo dopravy na území mesta sa rozhodlo postupne prepojiť jednotlivé časti mesta cyklistickou infraštruktúrou. Koncepcia cyklistických trás je plne v súlade so spracovanými zásadnými konceptami rozvoja mesta (územný plán mesta -dopravná časť) a územného generelu dopravy. Priestor stavby nadväzuje na predošlé spracované a realizované stavby pozdĺž vodného toku Dubová, riešené ako revitalizácia územia.

Jedná sa o pokračovanie cyklotrasy od Prioru po sídlisko Vodárenská, ktorej súčasťou bude aj vybudovanie cyklistického chodníka a chodníka pre peších. Stavba rieši úpravu priestoru okolo vodného toku Dubová vybudovaním nových chodníkov pre cyklistov a chodcov, verejného osvetlenia a mobiliáru (lavičiek, odpadových košov, stojanov na bicykle, prvkov drobnej architektúry).

Trasa budúcej cyklistickej cesty a pešej komunikácie bude kopírovať tok Dubovej, povedie poza existujúce ihrisko, popred mostík za Billou a medzi tokom Dubovej sa prevedie spolu s peším chodníkom cez zelenú plochu k Žilinskej ceste, kde cyklisti a pešiaci prejdú v mieste prechodu na druhú stranu štátnej cesty Žilinská – Bratislavská a budú mať možnosť smerovať ku „Kocke“ alebo smerom k sídlisku Vodárenská. Tam bude dočasne trasa ukončená do spracovania ďalšej etapizácie.

Nakoľko pozemky par. registra „C“, par. číslo 5192/1, druh pozemku vodné plochy vo výmere 4593 m² a Parcela registra „C“, par. číslo 3308, druh pozemku vodné plochy vo výmere 10061 m² nie sú vo vlastníctve Mesta Piešťany, je potrebné k vydaniu stavebného povolenia, kde žiadateľom je Mesto Piešťany, preukázať, že mesto má k pozemkom iné právo, ktoré ho oprávňuje zriadiť na nich požadovanú stavbu. Územné konanie, ktorého bol SVP, š.p. účastníkom už prebehlo. Z uvedeného dôvodu predkladáme tento návrh na uzatvorenie nájomnej zmluvy. K samotnému zameraniu stavby „Revitalizácia vodného toku Dubová – cyklochodník“ dôjde až po jej realizácii, náklady na vypracovanie geometrického plánu znáša nájomca a podľa skutočnej výmery plochy stavby (predmetu nájmu) bude uhrádzať nájomca dohodnuté nájomné. Po vyhotovení geometrického plánu sa k nájomnej zmluve uzatvorí dodatok.

Vyjadrenia odborov:

Odbor stratégie a rozvoja mesta

Odbor stratégie a rozvoja mesta, referát koncepcie dopravy a referát územného plánovania a architektúry uvádza nasledovné v y j a d r e n i e:

Projektová dokumentácia rieši pokračovanie už zrealizovaných úsekov revitalizácie vodného toku Dubová. Jedná sa o úsek od ul. A. Hlinku po sídlisko Vodárenská, ktorého súčasťou bude vybudovanie cyklotrasy, chodníka pre peších, verejného osvetlenia a mobiliáru (lavičiek, odpadových košov, stojanov na bicykle, prvkov drobnej architektúry). Stavba bude realizovaná na parcelách: 5191/1, 5191/3, 5191/8, 5192/1, 3308, 3353/1, 3310/3, 3298, 2765/1.

Okolie vodného toku Dubová sú plochy podľa ÚPN mesta Piešťany označené ako miestny Biokoridor a plochy nezastavateľnej zelene (NPZ 2 a NPZ 18).

Revitalizácia vodného toku Dubová je verejnoprospešnou stavbou (VPS) v rámci schváleného rozsahu VPS v záväznej časti ÚPN (č. 44 Revitalizácia potoka Dubová).



LEGENDA

B. FUNKČNÉ PLOCHY URBANIZOVANÉHO ÚZEMIA

[Symbol]	PLOCHY ZMIEŠANÉ CENTRÁLNE (ZC)
[Symbol]	PLOCHY ZMIEŠANÉ MESTSKÉ (ZM)
[Symbol]	PLOCHY ČISTÉHO BYŤANIA (BC)
[Symbol]	PLOCHY VŠEOBECNEHO BYŤANIA (BV)
[Symbol]	PLOCHY PRÍMESTSKÉHO BYŤANIA (BP)
[Symbol]	PLOCHY BYŤANIA V ZELENI (BNZ)
[Symbol]	OBČIANSKA VYBAVENOSŤ
[Symbol]	PLOCHY ZARIADENÍ ŠPORTU A REKREÁCIE (ŠR, T)
[Symbol]	PLOCHY ZARIADENÍ KÚPEĽNÍCTVA A LEČEBNEJ STAROSTI (KOST)
[Symbol]	PLOCHY ZARIADENÍ TECHNICKEJ INFRAŠTRUKTÚRY
[Symbol]	PLOCHY ZARIADENÍ DOPRAVNEJ INFRAŠTRUKTÚRY
[Symbol]	PLOCHY VÝROBY, SKLADOV, STAVEBNÍCTVA A VÝROBNÝCH SLUŽIEB (VS, PV)
[Symbol]	PLOCHY POĽNOHOSPODÁRSKEJ VÝROBY
[Symbol]	PLOCHY VEREJNEJ ZELENE (PZ - PARKOVÁ ZELEŇ, C - CINTORIN)
[Symbol]	ZELEŇ UDRŽAČNÁ (UZ)
[Symbol]	ZELEŇ VYHRADENÁ (VZ)
[Symbol]	HOSPODÁRSKO-PRÓDUKČNÁ ZELEŇ
[Symbol]	EKOSTABILIZAČNÁ ZELEŇ
[Symbol]	PLOCHY NEZASTAVATELNEJ ZELENE
[Symbol]	BIOKORIDOR
[Symbol]	VODNÉ PLOCHY A VODNÉ TOKY

D. TECHNICKÉ VYBAVENIE ÚZEMIA

[Symbol]	DIARENKA
[Symbol]	ZÁKLADNÝ KOMUNIKAČNÝ SYSTÉM - ZBERNÉ KOMUNIKÁCIE B1, B2
[Symbol]	ZÁKLADNÝ KOMUNIKAČNÝ SYSTÉM - ZBERNÉ KOMUNIKÁCIE B3
[Symbol]	HLAVNÁ OBSLUŽNÁ KOMUNIKÁCIA C1
[Symbol]	OBSLUŽNÉ KOMUNIKÁCIE C2, C3

Z hľadiska podrobnejšieho funkčného využívania územia je pre predmetné plochy určená funkčná a priestorová regulácia v zmysle záväznej časti ÚPN, ktorou sa usmerňuje umiestnenie a usporiadanie objektov alebo vykonávanie určitej činnosti v území.

9. Plochy zelene

9.1. Plochy nezastaviteľnej zelene s dominantnou ekostabilizačnou funkciou (PZE)

9.1.2. Potok Dubová, miestny biokoridor, NPZ 2 (výmera 19,38ha)

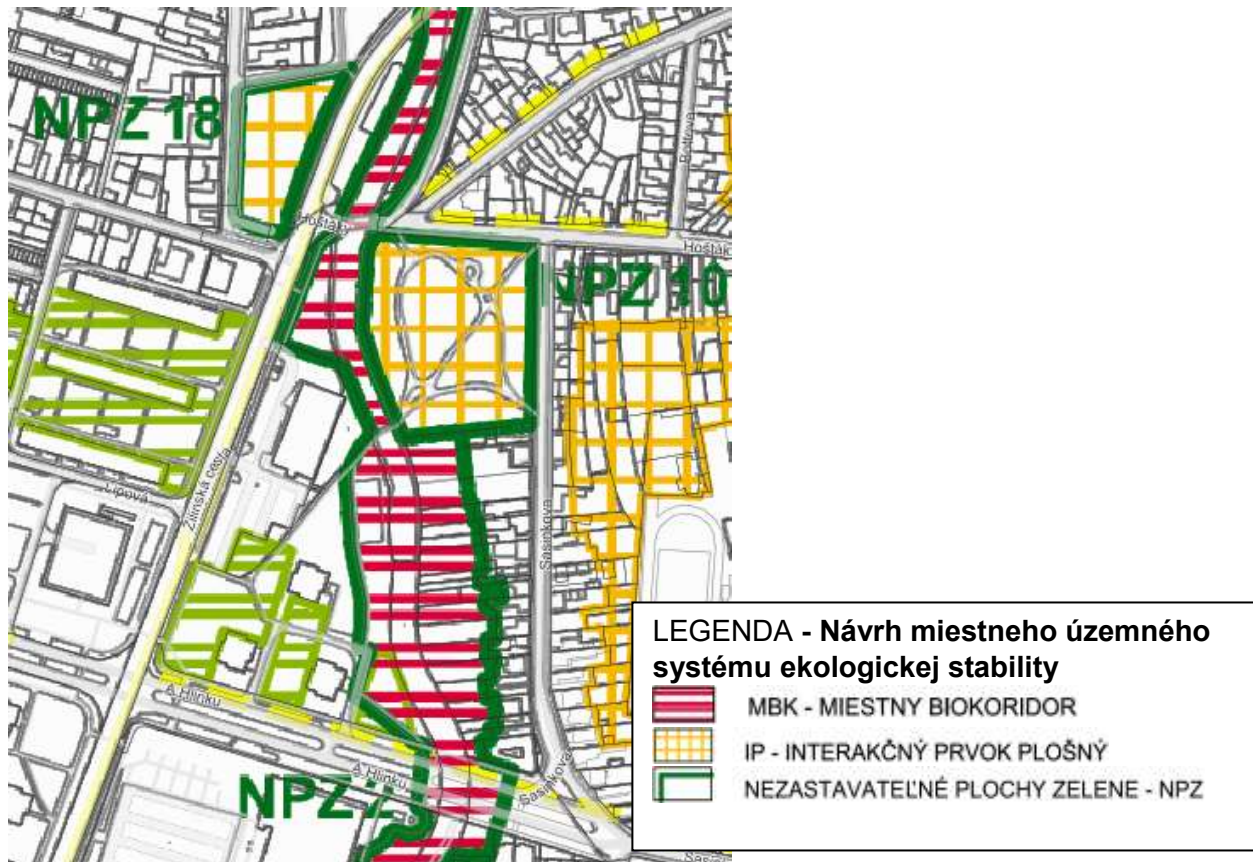
– plochy, na ktorých nie je možná ich segmentácia, žiadna výstavba budov a zariadení s výnimkou (regulatív NP3) :

- objektov a zariadení, vyplývajúcich z revitalizačnej štúdie toku Dubová vo vymedzenom rozsahu podľa stanovísk dotknutých orgánov
- prvkov drobnej architektúry súvisiacich s využitím plôch ako oddychovej zóny s komunikačným prepojením na nadväzujúce územie
- terénnych úprav pre rekreačné využitie týchto plôch, nenarúšajúcich prírodné hodnoty územia
- nevyhnutných objektov a zariadení technickej vybavenosti
- vymedzených spevnených plôch dopravnej vybavenosti – chodníky, prístupové komunikácie, parkovacie miesta v nevyhnutnom rozsahu

9.1.18. Malá parková plocha na rohu Vodárenskej a Žilinskej ul., NPZ 18 (výmera 0,3234ha)

– plochy, na ktorých nie je možná ich segmentácia, žiadna výstavba budov a zariadení s výnimkou (regulatív NP6) :

- nevyhnutných objektov a zariadení technickej vybavenosti
- vymedzených spevnených plôch dopravnej vybavenosti – chodníky, prístupové komunikácie, parkovacie miesta v nevyhnutnom rozsahu,
- prvkov drobnej architektúry súvisiacich s využitím plôch ako oddychovej zóny



Pre plochy, ktoré sú definované ako prvky územného systému ekologickej stability (ďalej len „ÚSES“), sa zároveň v záväznej časti ÚPN určujú zásady a regulatívy využívania jednotlivých prvkov kostry ÚSES na území mesta Piešťany.

Regionálny biokoridor RBK Dudváh a miestne biokoridory

Dominantná funkcia:

- ekostabilizačná zeleň

Prípustné funkcie:

- prírodná zóna s rekreačnou funkciou
- verejná zeleň

Podmienečne prípustné funkcie:

- šport a rekreácia
- komunikácie, dopravné a technické vybavenie územia

Nepripustné a nevhodné funkcie:

- zmiešané mestské plochy
- čisté bývanie
- prímestské bývanie
- občianska vybavenosť
- kúpeľníctvo a liečebná starostlivosť
- výroba, sklady, stavebníctvo, výrobné služby.

Zásady a odporúčania:

Biokoridory v krajine – *neuvedené* – *nie je predmetom riešenia*

Osobitným problémom je MBK Dubová v intravilánovom úseku mesta Piešťany. Potrebne je realizovať komplexnú revitalizáciu a renaturáciu vodného toku vrátane jeho dolného úseku pozdĺž VN Sĺňava. Výstavba trvalých objektov v okolí toku a ďalšie úpravy jeho brehov resp. skanalizovanie sú nevhodné.

Plošné interakčné prvky a ostatné plochy s ekostabilizačnou funkciou charakteru parkových plôch a verejnej zelene

Dominantná funkcia:

- verejná zeleň

Prípustné funkcie:

- ekostabilizačná zeleň
- prírodná zóna s rekreačnou funkciou
- šport a rekreácia

Podmienečne prípustné funkcie:

- občianska vybavenosť - v rozsahu vybavenia konkrétneho dotknutého územia
- zmiešané mestské plochy
- kúpeľníctvo a liečebná starostlivosť
- komunikácie, dopravné a technické vybavenie územia

Neprípustné a nevhodné funkcie:

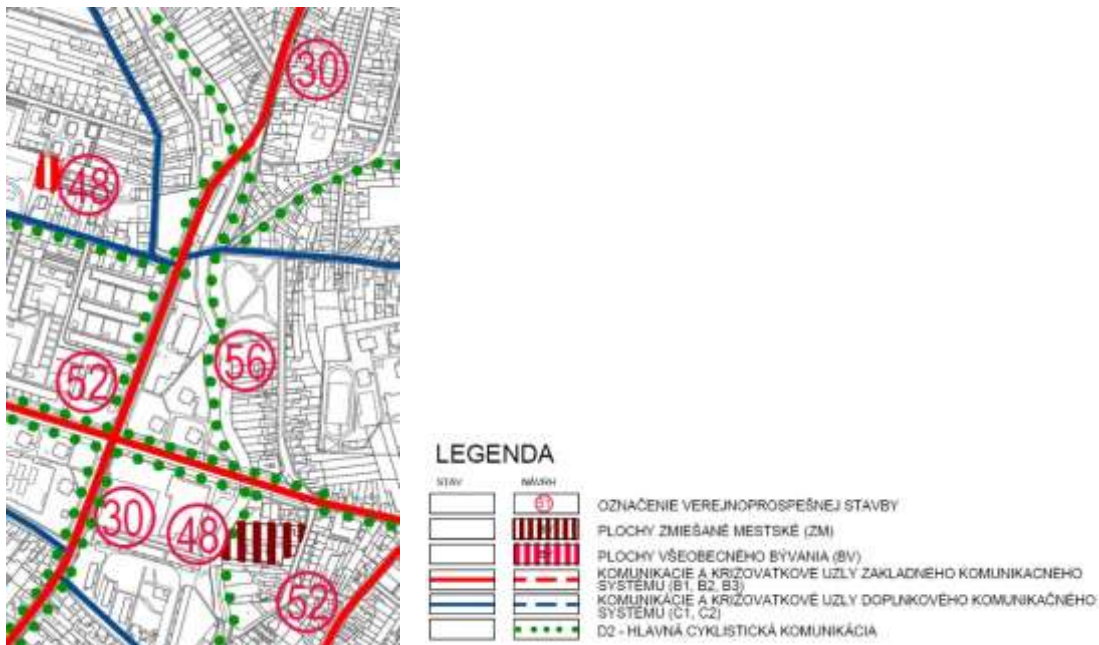
- čisté bývanie
- prímestské bývanie
- výroba, sklady, stavebníctvo, výrobné služby

Zásady a odporúčania:

Tieto interakčné prvky majú väčšinou charakter menších parčíkov, prípadne trávnatých plôch v intraviláne mesta s rôznym zastúpením drevín. Vhodné je vo všetkých prípadoch posilňovať funkciu verejnej zelene vrátane športového a rekreačného využitia (lavičky, ihriská), ako aj sadovnícke úpravy priestorov a údržba zelene. Pri výsadbe drevín a sadovníckych úpravách je potrebné rešpektovať výškové obmedzenie v zmysle ochranných pásiem letiska. Zámery výstavby je potrebné posudzovať individuálne na základe preverovacej urbanistickej alebo urbanisticko-architektonickej štúdie, výstavbu uprednostňovať len v prípade verejno-prospešných stavieb a stavieb verejného záujmu, s podmienkou realizácie výsadby drevín a sadovníckej úpravy priestorov.

Súčasťou projektu revitalizácie je aj realizácia cyklotrasy, ktorá je verejnoprospešnou stavbou (VPS) v rámci schváleného rozsahu VPS v záväznej časti ÚPN (č. 56 Cyklotrasy všetkých kategórií) ako jedna z hlavných cyklistických komunikácií mesta.

Riešenie cyklistickej dopravy je spracované v ÚPN vo výkrese č. 19 Verejnoprospešné stavby zmeny a doplnky č. 10 a č. 12 schválený uznesení č. 113/2021 zo dňa 4. 11. 2021.



Stavba nie je v rozpore s Územným plánom (ÚPN) mesta Piešťany, ktorého záväzná časť je ku dňu vydania vyjadrenia vyhlásená Všeobecne záväzným nariadením č. 3/1998 v znení noviel 4/2005, 5/2007, 9/2007, 2/2011, 6/2013, 9/2014, 2/2016 a 11/2021.

S realizáciou stavby podľa predloženého projektu OSRM súhlasí.

Odbor investícií a majetku mesta:

Vzhľadom k tomu, že sa jedná o investičný zámer mesta Piešťany, OIaMM nemá námietky k pripravovanému projektu.

SÚHRNNÁ SPRIEVODNÁ SPRÁVA

REVITALIZÁCIA VODNÉHO TOKU DUBOVÁ (km 6,425-6,829) POKRAČOVANIE OD PRIORU PO SÍDLISKO VODÁRENSKÁ

IDENTIFIKAČNÉ ÚDAJE

Stavba :	REVITALIZÁCIA VODNÉHO TOKU DUBOVÁ (km 6,425-6,829) POKRAČOVANIE OD PRIORU PO SÍDLISKO VODÁRENSKÁ
Investor:	Mesto Piešťany, Námestie SNP č. 3, 921 45 Piešťany
Miesto stavby – kraj:	Trnavský
Miesto stavby – okres:	Piešťany
Katastrálne územie:	Piešťany
HIP:	AWE ATELIER s. r. o., Pribinova 1724/2, 921 01 Piešťany Ing. Eva Wernerová, autorizovaný krajinný architekt, reg. č. 0006 KA
Stavebné objekty:	SO 01 SO 01 CESTIČKA PRE CYKLISTOV, CHODNÍK PRE PEŠÍCH Ing. Stanislav Chmelo, A.I., r. č. 0406*A2 Ing. Chmelo Stanislav-SDI, Hviezdoslavova 43, 921 01, Piešťany SO 02 ZÁHRADNÁ ARCHITEKTÚRA A MOBILIÁR Ing. Eva Wernerová, autorizovaný krajinný architekt, reg. č.: 0006 KA AWE ATELIER s. r. o., Pribinova 1724/2, 921 01 Piešťany SO 03 VEREJNÉ OSVETLENIE Ing. Slavomír Vislocký, A.I., r. č. 5282*I4 e4 spol. s r.o., Vajanského 58, 921 01, Piešťany
Koordinácia:	AWE ATELIER s. r. o., Pribinova 1724/2, 921 01 Piešťany
Stupeň PD:	SP/RP
Dátum:	8/2018

1. ZÁKLADNÉ ÚDAJE, VYMEDZENIE RIEŠENÉHO ÚZEMIA, SÚČASNÝ STAV

Pre vypracovanie tejto dokumentácie boli použité len pre tento projekt nasledovné podklady:

- Výškopisné a polohopisné podklady boli dodané investorom - mestom Piešťany vrátane vytýčenia inžinierskych sietí 12/12017-05/2018 - spracovateľ Ing. Ivan Poláček, Kukorelliho 2, Piešťany.
- Geodetický elaborát bol spracovaný v digitálnej forme v súradnicovom systéme JTSK a vo výškovom systéme B.p.v.
- Konzultácie s dotknutými orgánmi cestnej infraštruktúry a poslancami v odborných komisiách mesta počas spracovania projektovej dokumentácie
- TP 085 (TP 07/2014) Navrhovanie cyklistickej infraštruktúry MDVRR SR: 2014
- TP 048 (TP 10/2011) Navrhovanie debarierizačných opatrení pre osoby s obmedzenou schopnosťou pohybu a orientácie na pozemných komunikáciách, MDVRR SR: 2011
- TP 018 (TP 15/2005) Zásady navrhovania prvkov upokojujúcej dopravy na úsekoch cestných priesťahov v obciach a mestách
- Vyhl. MV SR č. 94/2004
- Vyhl. MŽP SR č.684/2006,
- STN,736101,736102, 736110
- Rokovanie a získanie podkladov SVP š.p. OZ Piešťany,- Správa povodia stredného Váhu, a prejednanie návrhu v spoločnosti Billa s.r.o., Bratislava.
- Zákon č. 543/2002 Z. z. - Zákon o ochrane prírody a krajiny
- Vyhláška č. 24/2003 Z. z. - Vyhláška Ministerstva životného prostredia Slovenskej republiky, ktorou sa vykonáva zákon č. 543/2002 Z. z. o ochrane prírody a krajiny
- STN 837010 Ochrana prírody, Ošetrovanie, udržiavanie a ochrana stromovej vegetácie
- STN 837015 Technológia vegetačných úprav v krajine, práca s pôdou
- STN 837019 Technológia vegetačných úprav v krajine, Rozvojová a udržiavacia starostlivosť o vegetačné plochy
- Inžiniersko-geologický prieskum pre potreby projektu nebol zabezpečený investorom. Spracovateľ vychádzal zo skúseností z geologických prieskumov v riešenej lokalite.

V novembri 2017 zadal investor stavby (Mesto Piešťany) požiadavku na vypracovanie PD ´ REVITALIZÁCIA VODNÉHO TOKU DUBOVÁ (km 6,425-6,829) - POKRAČOVANIE OD PRIORU PO SÍDLISKO VODÁRENSKÁ.

Cieľom predkladanej PD ´Revitalizácia vodného toku Dubová (6,425-6,829) - pokračovanie od Prioru po sídlisko Vodárenska´ bolo posúdenie súčasného stavu riešeného územia a následné spracovanie návrhu cestičky pre cyklistov, chodníka pre peších, záhradnej architektúry a mobiliáru a verejného osvetlenia tak, aby územie spĺňalo parametre funkčného biokoridoru v podobe, v akej je tok Dubovej označený v územnoplánovacej dokumentácii.

POŽIADAVKY INVESTORA NA FUNKČNÚ NÁPLŇ A PODOBU RIEŠENÉHO ÚZEMIA

Dokumentácia by mala mať nasledovné riešenia v oblasti:

- komunikácií (cestička pre cyklistov, chodník pre peších)
- záhradnej architektúry a mobiliáru
- verejného osvetlenia

2. SÚHRNNÁ TECHNICKÁ SPRÁVA

SO 01 CESTIČKA PRE CYKLISTOV, CHODNÍK PRE PEŠÍCH

Spracovateľ SO: Ing. Stanislav Chmelo, A.I., r. č. 0406*A2

TECHNICKÁ KONCEPCIA

Investorom výstavby – rekonštrukcie - je Mesto Piešťany. Jedná sa o líniovú stavbu, ktorá je v hraniciach zastavaného územia Piešťany k 1.1.1990.

Medzi prioritné projektové zámery v oblasti cyklistickej infraštruktúry v meste Piešťany je vytvoriť nemotoristické spojenie jednotlivých častí mesta s cieľom zlepšenia mobility občanov v spádovej časti tohto kúpeľného mesta.

Mesto Piešťany v súlade s rozvojom cyklo dopravy na území mesta sa rozhodlo postupne prepojiť jednotlivé časti mesta cyklistickou infraštruktúrou. Konceptcia cyklistických trás je plne v súlade so spracovanými zásadnými konceptmi rozvoja mesta (územný plán mesta -dopravná časť) a územného generelu dopravy.

Navrhované riešenie je aj súčasťou cyklostratégie Trnavského samosprávneho kraja a v širšom kontexte bude nadväzovať na dopravné nemotoristické prepojenia pozdĺž rieky Váh po jej ochrannnej hrádzi po Vážskej cyklomagistrále v celom úseku kraja.

Priestor stavby nadväzuje na predošlé spracované a realizované stavby pozdĺž vodného toku Dubová riešené ako revitalizácia územia. Stavba bude začínať na rozhraní MK A. Hlinku v staničení vodného toku km 6,425 a je vedená

príľahlým územím pozdĺž toku za NC Billa až do vyústenia v existujúcom priechode cez cestu I/61 (Žilinská ul.). Podľa staničenia cesty I/61 (údaje z CDB) priechod sa nachádza v km 82,089. Ďalej cez upravený priechod MK Mojmirova bude pokračovať v parku pozdĺž cesty I/61 a vyústi na okraj chodníka na MK Vodárenská. V kolmom priemete na vodný tok Dubová je ukončenie trasy v km 6,829.

DOPRAVNÉ RIEŠENIE

Predkladané riešenie vychádza z uplatnenia ustanovení technických predpisov a noriem pri plánovaní výstavbe a značení cyklistickej infraštruktúry:

SPÔSOB DOPRAVNÉHO ZNAČENIA, PREVÁDZKOVÝ REŽIM TRASY

Z hľadiska pravidiel cestnej premávky v súlade s § 55 zákona č. 8/2009 Z.z. o cestnej premávke a o zmene a doplnení v znení neskorších predpisov a Vyhláškou č.9/2009 Z.z., ktorou sa vykonávajú niektoré ustanovenia Zákona o cestnej premávke a o zmene a v znení neskorších predpisov bude cestička pre cyklistov a chodcov označená dopravnou značkou C12 Cestička pre vyznačených užívateľov. Na tejto cestičke cyklista nesmie ohroziť chodca. Cestičku môže použiť aj osoba pohybujúca sa na kolieskových korčuliach, lyžiach alebo na obdobnom športovom vybavení, ak tým neobmedzí ani neohrozí vyznačených užívateľov. Iným účastníkom cestnej premávky je používanie cestičky alebo pruhu zakázané.

Funkčná trieda	D3
úroveň PK	F3,
Hranica zástavby	intravilán

V daných priestorových pomeroch sa navrhuje uplatnenie samostatnými cestičkami pre cyklistov a peších a v stiesnenom úseku medzi pozemkom NC Billa a vodným tokom spoločnou cestičkou pre chodcov a cyklistov t.j. PK po ktorej sa môžu pohybovať chodci aj cyklisti

ŠÍRKOVÉ USPORIADANIE

Min. šírka cyklistického pruhu alebo jednosmernej cyklistickej komunikácie je 1,25 m, šírka samostatného pešieho chodníka má $\text{\textit{s}}=1,50\text{m}$.

Rozmery spoločného chodníka pre chodcov a cyklistov podľa intenzity chodcov a cyklistov sú nasledovné:

najmenej 2,00 m (v stiesnených podmienkach 1,75m), ak na spoločnom chodníku pre cyklistov a chodcov je intenzita cyklistov menšia ako 150 b/h a súčasne intenzita chodcov je menšia ako 150 ch/h v oboch smeroch,
najmenej 3,00 m, ak je intenzita od 150 do 300 ch/h v oboch smeroch

Navrhované parametre:

V riešenom území uplatňujeme doporučenú hodnotu pre samostatnú cestičku pre cyklistov $\text{\textit{s}}=2,50\text{m}$ v minime $\text{\textit{s}}=2,0\text{m}$. Pre samostatný chodník je navrhovaná šírka $\text{\textit{s}}=1,50\text{m}$.

Pre spoločnú cestičku pre cyklistov a peších s oddelením varovno- výstražným deliacim pásom je navrhovaná šírka 3,50m medzi obrubami.

Min. prejazdna výška pre CK je 2,50m je v celom úseku trás splnená
Smerové oblúky $R_{\text{min}}=2,5\text{m}$

NAVRHOVANÉ PARAMETRE TRÁS

Stavebný objekt sa skladá z viacerých trás:

Trasa 01- cyklistická cestička v úseku od MK trieda A. Hlinku po napojenie na peší priechod na ceste I/61. Trasa má dĺžku 298,97m. Smerové vedenie $R_{\text{min}}=8\text{m}$, $R_{\text{max}}=100\text{m}$. Trasa je samostatnou mimo úseku od km 0,22310-0,26330 a od 0,29352-0,29897, kde je v úseku v spoločnom koridore s pešou trasou. Šírkové usporiadanie: 2,50m v úseku od 0,000-0,13128 a od 0,27064-0,29897. Šírka $\text{\textit{s}}=2,0\text{m}$ je od km 0,13572-0,260. Prechodové úseky zmena šírku z 2,50m na 2,0m a naopak sú v staničení 0,13128-0,13572 resp.0,26000-0,27064. V spoločnom koridore s peším chodníkom je šírka spevnenej časti spolu $1,50+2,0=3,5\text{m}$.

Sklonové pomery $s_{\text{min}}=0,5\%$ a $s_{\text{max}}=4,07\%$. V rámci úprav sa sklony svahov vodného toku Dubová navrhujú spevniť zatravnovacími panelmi Vega U a to v staničení trasy 0,21592-0,24480.

Trasa 02-samostatný peší chodník šírky $\text{\textit{s}}=1,50\text{m}$. Chodník začína na chodníku Triedy A. Hlinku a končí na jestvujúcom chodníku smerujúcim do NC Billa. Trasa umožní peším prístup mimo zrealizované parkoviská bezkolíznym pripojením. Dĺžka trasy 86,61m. Smerové vedenie: $R_{\text{min}}=12\text{m}$, $R_{\text{max}}=100\text{m}$. Sklonové pomery. $s_{\text{min}}=0,5\%$, $s_{\text{max}}= 2,38\%$.

Trasa 03-samostatný peší chodník šírky $\text{\textit{s}}=1,50\text{m}$. Chodník začína na chodníku smerujúcim do parku cez lávku (bývalý Pažický cintorín) a končí napojením na peší priechod na ceste I/61. Trasa umožní peším prístup mimo zrealizované parkoviská bezkolíznym pripojením. Dĺžka trasy 103,32m. V úseku za NC Billa je trasa vedená mimo jestvujúce poklopy IS. V spoločnom koridore s cyklotrasou(trasa 01) je od km 0,03140-0,071,60 a od km 0,09795-0103,32. V spoločnom koridore s cyklistickou cestičkou je šírka spevnenej časti spolu $1,50+2,0=3,5\text{m}$. Smerové vedenie: $R_{\text{min}}=5\text{m}$, $R_{\text{max}}=20\text{m}$. Sklonové pomery. $s_{\text{min}}=0,5\%$, $s_{\text{max}}= 6,19\%$.

Trasa 04-cyklistická cestička v úseku od križovatky s MK Mojmirova po napojenie na peší chodník pozdĺž MK Vodárenská. Trasa je vedená mimo ochranné pásma IS, križovanie je pri napojení na jestvujúci chodník. Trasa má dĺžku

110,30m. Smerové vedenie $R_{min}=12m$, $R_{max}=15m$. Šírkové usporiadanie: 2,50m. Sklonové pomery $s_{min}=0,5\%$ a $s_{max}=4,07\%$.

BEZBARIEROVITOSŤ PEŠIEHO PRIECHODU

Peší priechod na rozhraní vozovky a chodníka sa navrhuje bezbariérovým spôsobom s varovným a signálnym pásom na chodníku. Návrh vyplýva z TP 10/2011 MDVaRR SR. Navrhovaná šírka priechodu pre peších a cyklistov - primknutý priechod $\delta=4,0m$.

Prevýšenie obrubníka bude $max=+0,02m$ od UT. Usmernenie peších v priestore pred priechodom realizáciou sa navrhuje zrealizovať metódou štruktúrovaného vodorovného značenia a piktogramov stierkovaním studeným plastom Kaltplastik. Schéma, vzor, farebný odtieň a rozloženie prvkov sa upraví podľa požiadaviek mesta Piešťany. Táto technológia spĺňa metodiku navrhovania debarierizačných opatrení pre osoby s obmedzenou schopnosťou pohybu a orientácie na pozemných komunikáciách v zmysle platnej vyhlášky MŽP SR č. 532/2002 Z. z. a vyhlášky MV SR č. 9/2009 Z. z.

ODVODNENIE

Odvodnenie trás zabezpečí pozdĺžny a priečny sklon trás, ktoré bude do voľného terénu.

DOPRAVNÉ ZNAČENIA

TRVALÉ DOPRAVNÉ ZNAČENIE

Trvalé dopravné značenie predstavuje vyznačenie podľa funkčného využitia navrhovaných trás a usmernenie priechodov pre peších a cyklistov. Doplnenie zvislého dopravného značenia sa navrhuje v základnom formáte a v reflexnej úprave, okrem zvislých dopravných značiek na ceste I/61, ktoré budú vo zväčšenom formáte.

DOPRAVNÉ ZNAČENIE POČAS VÝSTAVBY

Princíp realizácie rozšírenia bude v tom, že pri stavebných prácach budú úseky v plnej miere uzavreté 1-3. pri realizácii úprav pripojenia na ceste I/61 a MK Mojžírova (úseky 4-6) sa navrhuje realizácia postupne t.j. vždy len jedného pripojenia a to z dôvodu zabezpečenia plynulosti a bezpečnosti cestnej premávky .Pri inom spôsobe realizácie výstavby bude organizácia riadená pracovníkmi dodávateľa, resp. bude potrebné odsúhlasenie iného prenosného dopravného značenia.

Rozhodnutie o určení dopravného značenia po odsúhlasení OR policajného zboru SR – ODI Trnava vydá príslušný cestný správny orgán.

Dočasne dopravné značky:

- osadenie značiek v teréne je treba vykonať v súlade s príslušnými normami, predpismi a pravidlami, aby nedošlo k zníženiu bezpečnosti cestnej premávky.

dopravné značky musia byť umiestnené tak, aby svojim obrysom nezasahovali do bezpečnostného odstupu, 50 cm od okraja vozovky. Spodný okraj najnižšie osadenej dopravnej značky alebo dodatkovej tabule musí byť vo výške min. 2,0 m nad okrajom vozovky.

- dočasné značky inštalovať bezprostredne pred začiatkom prác, odpovedajúcim spôsobom aktualizovať v súlade s postupom prác. Po skončení prác ich ihneď zrušiť. Použiť značky v reflexnej úprave, základnom / zväčšenom rozmere a stípkoch červeno bielej farby. Trvalé značenie v rozpore s dočasným na nutnú dobu zakryť alebo odstrániť.

SO 02 ZÁHRADNÁ ARCHITEKTÚRA A MOBILIÁR

Spracovateľ SO: Ing. Eva Wernerová, autorizovaný krajinný architekt, reg. č.: 0006 KA

ZÁHRADNÁ ARCHITEKTÚRA - NÁVRH

Návrh záhradnej architektúry a mobiliáru v riešenom území zohľadňuje a vychádza zo zistených údajov dendrologického prieskumu zelene (ktorý poskytol komplexný prehľad o aktuálnej kondícii hodnotenej zelene v riešenom území) a návrhu stavebno-technického riešenia revitalizácie vodného toku (podľa súčasti PD 'SO 01 Cestička pre cyklistov, chodník pre peších').

Pri riešení návrhu sa prihliadalo na splnenie jednotlivých požiadaviek a podmienok súvisiacich s využívatelnosťou a funkčnosťou riešeného územia. Hlavným cieľom bolo dotvorenie existujúcej zelene formou alejových a skupinových výsadiieb drevín (zaujímavé druhy drevín s celoročným efektom); vytvoriť zaujímavý tranzitný priestor s vysokou estetickou hodnotou s maximálne možným zjednodušením starostlivosti a znížením každoročných nákladov na údržbu.

Umiestnenie navrhovaných prvkov zelene (stromov, krov, okrasných záhonov a živých plotov) a mobiliáru je podriadené vedeniu navrhovanej cyklistickej cestičky a chodníka pre peších (podľa súčasti PD 'Revitalizácia vodného toku Dubová (km 6,425-6,829) - pokračovanie od Prioru po sídlisko Vodárenská' - SO 01 Cestička pre cyklistov, chodník pre peších').

Keďže riešené územie nadväzuje na realizované (existujúce) komunikácie (cyklo, pešie) okolo vodného toku Dubová, návrh záhradnej architektúry zohľadňuje predchádzajúce riešenie zelených plôch okolo týchto komunikácií a formou jednotlivých zložiek zelene vzájomne prepája navrhovanú a existujúcu časť s dôrazom na celkové zjednotenie a prepojenie týchto častí do jedného funkčného celku.

S prihliadnutím na charakter existujúcej zelene (množstvo hodnotných drevín a mladých výsadiel) v časti medzi prekrytým tokom Dubová, bytovým domom A. Hlinku č. 62 a chodníkom vedúcim okolo existujúcej plochy s detským ihriskom sú z drevín použité skupiny stromov umiestnené tak, aby dopĺňali existujúcu zeleň a dotvárali zaujímavú kulisu pri navrhovaných komunikáciách. Medzi cyklistickou cestičkou a oplotením súkromných pozemkov v juhovýchodnej časti sú z okrasných ovocných druhov drevín, ktoré vyniknú najmä v jarnom období počas kvitnutia, navrhnuté okrasné jablone – 2 ks (napr. *Malus 'Evereste'* - okrasná jablň – ↑ 6 - 8 m, ↔ 6 m, kvitne nabielo v máji, prípadne iné okrasné kultivary - *'Butterball'* - jemne ružový kvet, *'Adams'* – tmavo ružový kvet, *'Rudolph'* - ružovo fialový kvet, *'Adirondack'* - biely kvet, alternatívne okrasné kultivary čerešne pílkatkej - *Prunus serrulata 'Sunset Boulevard'* / *'Umineko'* / *'Shirofugen'*) a okrasné hrušky - 3 ks (napr. *Pyrus calleryana 'Redspire'* - hruška Calleryova - ↑ 8 - 12 m, ↔ 6 - 8 m, alternatívne kultivar *'Bradford'*, prípadne *Pyrus calleryana 'Chanticleer'* - hruška Calleryova - biele kvety v apríli - máji).

Pri napojení chodníka pre peších na existujúci chodník vedúci k nákupnému centru BILLA je ako zaujímavý solitér navrhnutý dub cerový - *Quercus cerris 'Wodan'* - 1 ks (↑ 10 - 15 m, ↔ 10 - 15 m, prípadne *Platanus hispanica 'Huisen'* - platan javorolistý, alternatívne *Platanus hispanica 'Pyramidalis'*) a ambrovník styraxový - *Liquidambar styraciflua 'Worplesdon'* - 1 ks (↑ 12 - 15 m, ↔ 6 - 10 m, prípadne *Platanus hispanica 'Dortmund'* - platan javorolistý). Z ihličnatých drevín v tejto časti navrhujeme 5 ks borovica čiernej - *Pinus nigra subsp. nigra*. Pri chodníku sú navrhnuté 2 ks platanu javorolistého - *Platanus hispanica 'Dortmund'* (↑ 15 - 20 m, ↔ 7 - 10 m, prípadne *Acer rubrum 'Red Sunset'* - javor červený, alternatívne kultivar *'October Glory'*).

Z krov sú okolo juhovýchodného oplotenia súkromných pozemkov ako optická izolácia navrhnuté skupiny z rôznych druhov: svíb biely - *Cornus alba* - 5 ks (napr. cv. *'Elegantissima'*, prípadne *Cornus sericea 'Flaviramea'* - svíb výbežkatý), vřba purpurová - *Salix purpurea* - 5 ks (prípadne *Salix caprea* - vřba rakytová), kalina siripútková - *Viburnum lantana* - 5 ks (prípadne *Viburnum opulus* - kalina obyčajná), zlatovka prostredná - *Forsythia x intermedia 'Goldrausch'* - 5 ks (alternatívne kultivar *'Lynwood'*, prípadne *Hibiscus syriacus 'Blue Bird'* - ibištek sýrsky) a hlohyňa šarlátová - *Pyracantha coccinea 'Orange Glow'* - 5 ks (alternatívne kultivar *'Saphyr Jaune'*, *'Saphyr Orange'*, prípadne *Ribes sanguineum 'King Edward VII'* - ríbezľa krvavá). Celkom je navrhnutých 25 ks krov.

V zelených plochách medzi parkoviskom, nákupným centrom BILLA a existujúcim ihriskom s asfaltovým povrchom navrhujeme medzi existujúce listnaté stromy skupiny z ihličnatých drevín - 5 ks borovice čiernej - *Pinus nigra subsp. nigra* a 3 ks borovice lesnej - *Pinus sylvestris*. Z listnatých drevín tu bude umiestnený 1 ks pagaštana pleťového - *Aesculus x carnea 'Briotii'* (↑ 10 - 15 m, ↔ 8 - 12 m, listy nie sú napádané ploskáčikom pagašťanovým, zaujímavý najmä počas kvitnutia - červené kvety v latách, prípadne *Acer rubrum 'Red Sunset'* - javor červený).

Na úrovni existujúceho asfaltového ihriska navrhujeme súdežne s tokom Dubová sprievodnú alej zo stĺpovitého topoľa Simonovho - *Populus simonii 'Fastigiata'* (↑ 10 - 15 m, ↔ 5 - 8 (10) m), prípadne *Ulmus 'Clusius'* - brest - rezistentný voči grafióze brestov) v celkovom počte 18 ks. Táto alej končí pri moste cez Dubovú na ulici Hošťáky.

V časti za nákupným centrom BILLA navrhujeme okolo existujúceho asfaltového chodníka popri Žilinskej ceste alej z lipy malolistej - *Tilia cordata 'Rancho'* (↑ 8 - 15 m, ↔ 4 - 7 m, prípadne *Tilia tomentosa 'Sterling Silver'* - lipa / *Tilia cordata 'Greenspire'* - lipa malolistá) v celkovom počte 8 ks. V tejto časti je navrhnutá aj skupina ihličnatých drevín - 5 ks borovice čiernej - *Pinus nigra subsp. nigra* - za cyklistickou cestičkou v časti, kde sa stáča smerom k Žilinskej ceste ako čiastočná optická izolácia tejto trasy z okolia.

Záhony s kombináciou okrasných trvaliek a tráv sú navrhnuté v miestach, kde bude zjednodušená ich údržba. Líniový záhon šírky 1,5 m a celkovej dĺžky 37,5 m - v podobnom duchu ako na zrealizovanom predchádzajúcom úseku revitalizácie Dubovej - je navrhnutý v južnej časti riešeného územia v priestore vytvorenom súdežným vedením navrhovanej cyklistickej cestičky a chodníka pre peších. Záhon vyplňajúci priestor medzi vedeniami navrhovaných komunikácií navrhujeme v severnej časti riešeného územia v ploche za nákupným centrom BILLA. Ako mulčovací materiál v týchto záhonoch bude použité drobné kamenivo (fr. 16 - 22 mm, štrk 'dunajský'). Druhové zloženie v záhonoch je nakombinované tak, aby záhon pôsobil esteticky čo najdlhšie počas vegetačného obdobia a vhodne dotváral charakter okolitého priestoru. Celkom je navrhnutých 438 ks okrasných tráv a trvaliek.

Popri navrhovanej cyklistickej cestičke (podľa súčasť PD 'Revitalizácia vodného toku Dubová (km 6,425-6,829) - pokračovanie od Prioru po sídlisko Vodárenská' - SO 01 Cestička pre cyklistov, chodník pre peších - TRASA 04) vedúcej cez zelenú plochu medzi Žilinskou cestou, Mojmirovou ulicou a Vodárenskou ulicou navrhujeme z väčších drevín 6 ks platanu javorolistého - *Platanus hispanica 'Dortmund'* (↑ 15 - 20 m, ↔ 7 - 10 m, prípadne *Acer rubrum 'Red Sunset'* - javor červený, alternatívne kultivar *'October Glory'*), z menších drevín, zaujímavých najmä kvitnutím, 6 ks muchovníka veľkokvetého - *Amelanchier x grandiflora 'Robin Hill'* (↑ 6 - 9 m, ↔ 3 - 5 m, alternatívne kultivar *'Ballerina'*, prípadne *Pyrus calleryana 'Chanticleer'* - hruška Calleryova).

Okolo chodníka vedúceho súběžne so Žilinskou cestou navrhujeme umiestnenie segmentov zo živého plota finálnej šírky 1,5 m, výšky 0,9 - 1,0 m. Umiestnenie segmentov rešpektuje existujúce dopravné značky a reklamný pútač (dostatočná vzdialenosť živých plotov od týchto prvkov). Z krov je použitý vtáčí zob - *Ligustrum vulgare 'Atrovirens'* - v celkovom počte 146 ks. Konkrétne umiestnenie živých plotov - viď. výkresová časť PD - výkres č. 3 - ZELEŇ - CELKOVÁ SITUÁCIA, VYTYČOVACÍ, OSADZOVACÍ VÝKRES - ČASŤ B, DETAIL M 1:50 - VYTÝČENIE A OSADENIE RASTLINNÝM MATERIÁLOM - ŽIVÝ PLOT - šírka 1,5 m - výsadba v rade.

Po stavebných prácach spojených s výstavbou navrhovaných komunikácií bude na zdevastovaných plochách do vzdialenosti 1 m od stavby založený trávnik formou výsevu (na ploche 859,6 m² - trávny osivom s odolnosťou voči suchu a tieňu - s veľkými svetelnými kontrastmi), vo vzdialenosti od 1 m do 5 m od stavby formou rekonštrukcie existujúcich plôch výsevom (na ploche 2952,3 m² - regeneračným trávny osivom vhodným na dosatie a regeneráciu poškodených trávnych plôch, trávnatá zmes s viacerými druhmi tráv, ktoré umožňujú veľmi rýchlu regeneráciu trávnik).

Súhrn navrhovaného rastlinného materiálu:

- navrhované dreviny:	66 ks
- navrhované okrasné kry:	25 ks
- navrhované kry v živých plotoch:	46 ks
- navrhované okrasné trvalky a trávy:	438 ks

MOBILIÁR - NÁVRH

Na základe potrieb užívateľov sú do navrhovaného priestoru navrhnuté nasledovné typy mobiliáru:

- **lavička s opierkou - celkom 10 ks** - parková lavička so sedadlom i operadlom z tropického dreva, konštrukcia hliníková zliatina, bez opierok pod ruky
- **lavička bez opierky - celkom 3 ks** - parková lavička so sedadlom z tropického dreva, konštrukcia hliníková zliatina, bez opierok pod ruky
- **lavička bez opierky okolo existujúcej dreviny - celkom 4 ks** - zostava lavičiek (masívny drevený rošt spojený oceľovou konštrukciou - tropické drevo) tvoriaca štvorec, dĺžka hrany 2 m. Tieto lavičky sa nachádzajú v časti medzi existujúcim asfaltovým ihriskom, cyklistickou cestičkou a existujúcim chodníkom vedúcim k nákupnému centru BILLA - okolo existujúcich drevín č. 23 Juglans regia - orech kráľovský, č. 24 Prunus avium - čerešňa vtáčia, č. 25 Juglans regia - orech kráľovský a č. 26 Juglans regia - orech kráľovský
- **stolička - celkom 10 ks** - sedadlo z masívnych dosiek a lamiel (tropické drevo), oceľové nohy - ako roztrúsené sedenie v skupinách po 5 ks
- **odpadkový kôš - celkom 5 ks** - oceľová kostra, opláštenie drevenými lamelami (tropické drevo); objem 45l
- **stojan na bicykle - celkom 7 ks** - konštrukcia z oceľovej zinkovanej ohýbanej trubky v tvare P

Všetky prvky mobiliáru vyžadujú pevné kotvenie do samostatného základu / pätky podľa podkladov výrobcu, v opačnom prípade hrozí pri neopatrnom používaní prevrhnutie alebo znehodnotenie mobiliáru.

Navrhovaná etapizácia záhradníckych prác :

1. arboristické úkony: asanácia stromov, presadba stromov, ošetrovanie ostatnej zelene
2. výsadba navrhovaného rastlinného materiálu (stromov, krov, záhonov)
3. osadenie mobiliáru
4. rekonštrukcia trávnikov

VÝSADBA RASTLINNÉHO MATERIÁLU

Pri drevinách tvoriacich nosné výsadby (aleje, skupiny, solitéry) odporúčame pri výsadbe použitie kvalitného rastlinného materiálu, nasadenie koruny by malo byť vo výške 3 m (min. 2,5 m) a obvod kmeňa dreviny by mal mať 16 – 18 cm.

Stromy budú sadené do dostatočne veľkých výsadbových jám s minimálne 50 % výmenou zeminy za kvalitný pestovateľský substrát, okolo zemného balu každej dreviny sa vo výsadbovej jame umiestni perforovaná drenážna hadica, ktorej vrchný koniec bude po zasypaní dreviny prečnievať nad terénom cca 15 cm. Cez túto drenážnu hadicu bude zabezpečená zálievka dreviny v prvých rokoch po výsadbe. Po zasypaní dreviny sa okolo nej vytvorí tzv. 'zálievková misa', ktorá bude zachytávať vlahu zo zrážok. Drevina sa odborne zakotví prostredníctvom dreveného kolovania a viazania a zamulčuje sa mulčovací kôrou alebo drevoštiepkou (1 mulč. vreca - 70 l na - ploche 1 m² okolo dreviny). Po výsadbe sa každá drevina zaleje dostatočným množstvom vody. V prípade, ak vytýčenie inžinierskych sietí a ich ochranných pásiem pred realizáciou preukáže kolíziu s navrhovanými stromami, bude nutné osadenie protikoreňovej bariéry pre ochranu konštrukcií a inžinierskych sietí proti prerastaniu koreňov (viď príloha č. 1).

Navrhované stromy (celkom 3 ks), ktoré sú súčasťou sprievodnej aleje okolo toku Dubová v najužšej časti riešeného územia (medzi nákupným centrom BILLA - jeho severovýchodným oplotením a tokom Dubová) a nachádzajú sa v priestore spevnenia svahu pomocou zatravnovacích tvárnic (podľa súčasti PD ´ Revitalizácia vodného toku Dubová (km 6,425-6,829) - pokračovanie od Prioru po sídlisko Vodárenská ´ - SO 01 Cestička pre cyklistov, chodník pre peších ´ - Úprava návodnej strany svahu vodného toku Dubová - km trasy 01 0,21592-0,24480 - sa navrhuje zrealizovať z vegetačných tvárnic VEGA U na spevnenie svahu 610/405/80 mm uložených do lôžka zo štrkopiesku hr.100mm) budú vysádzané tak, že sa v potrebnom priestore pre výsadbu zatravnovacie tvárnice z lôžka vyberú, lôžko sa odstráni, a dreviný sa do vzniknutého priestoru vysadia podľa vyššie popísaných zásad.

Okrasné kry použité v skupinách po 5 ks budú sadené do dostatočne veľkých výsadbových jám, veľkosť použitého materiálu by mala byť cca 100 - 125 cm, min. so 5 - 6 bočnými výhonmi. Kry budú po výsadbe zamulčované mulčovacíou kôrou alebo drevoštiepkou o hrúbke vrstvy 5 cm ploche 1 m²/ker.

Kry v živých plotoch budú vysádzané do 1,5 m širokého pásu v línii v rozstupoch 0,5 m. Os výsadby živého plota sa nachádza 1,0 m od hrany existujúceho chodníka. Veľkosť použitého materiálu by mala byť cca 40 - 60 cm, min. so 4 - 5 bočnými výhonmi V plochách určených na výsadbu bude rozprestretá geotextília, ktorá zabraňuje prerastaniu burín vo výsadbovom páse a uľahčí údržbu týchto plôch. Kry budú po výsadbe zamulčované mulčovacíou kôrou alebo drevoštiepkou o hrúbke vrstvy 5 cm, od okolitého trávnikar budú oddelené vykopanou ryhou a zaliate potrebným množstvom vody.

V plochách určených na výsadbu okrasných tráv a trvaliek, ktoré budú adekvátne pripravené, bude rozprestretá geotextília, ktorá zabraňuje prerastaniu burín vo výsadbovej ploche a uľahčí údržbu tejto plochy. Rastlinný materiál bude po výsadbe zamulčovaný mulčovacím materiálom (drobné kamenivo - fr. 16 – 22 mm - štrk dunajský - hrúbka 5 cm) a zaliate potrebným množstvom vody.

Plochy rekonštruovaných trávnikov (do 1 m od stavby a od 1 m do 5 m od stavby) budú náležite pripravené a osiate určeným osivom potrebnej dávky a následne zaliate dostatočným množstvom vody.

Technika výsadbových a rekonštrukčných prác bude zodpovedať slovenským technickým normám:

STN 837010 Ochrana prírody, Ošetrovanie, udržiavanie a ochrana stromovej vegetácie

STN 837015 Technológia vegetačných úprav v krajine, práca s pôdou

STN 837019 Technológia vegetačných úprav v krajine, Rozvojová a udržiavacia starostlivosť o vegetačné plochy

SO 03 – VEREJNÉ OSVETLENIE

Spracovateľ SO: Ing. Slavomír Vislocký, A.I., r. č. 5282*14

ROZSAH PROJEKTU

Dokumentácia je vypracovaná v dohodnutom rozsahu. Projekt stavby rieši návrh verejného osvetlenia navrh. Cyklotrasy a prechodu pre chodcov pre projekt „REVITALIZÁCIA VODNÉHO TOKU DUBOVÁ (6,425-6,829) pokračovanie od PRIORU po sídlisko Vodárenská .

Projekt rieši:

- vedenie verejného osvetlenia v celej trase - 13 kusov svietidiel,
- osvetlenie priechodu pre chodcov - 2 kusov svietidiel,
- uzemnenie verejného osvetlenia v celej trase.
- demontáž jestv. stĺpov VO a svietidiel (JSV)
- demontáž jestv. zemného vedenia VO, k svietidlu JSV

NAPÄŤOVÁ SÚSTAVA A OCHRANA

Napojenie zo sústavy 3 PEN AC 50Hz 400 / 230V TN-C

Sústava VO 1 PEN+NPE AC 50Hz 230/400V TN-C-S

Ochrana pred nebezpečným dotykom živých častí el. zariadení je riešená krytím a izoláciou. Základná ochrana proti nebezpečnému dotykovému napätiu neživých vodivých častí el. zariadení a konštrukcií je navrhnutá samočinným odpojením napájania podľa STN 33 2000-4-41.

PREDPOKLADANÉ PRÍKONY PRE VEREJNÉ OSVETLENIE**Osvetlenie vetva SV1 až SV3**Inštalovaný výkon $P_i = 0,575 \text{ kW}$ Súčasný príkon $P_s = 0,575 \text{ kW}$

Menovitý súčiniteľ súčasnosti 1

Predpokladané príkony pre odberné miesto objektu VO:

Inštalovaný výkon $P_i = 13 \cdot 35W + 2 \cdot 60W = 0,575 \text{ kW}$ Súčasný príkon $P_s = 0,575 \text{ kW}$

Menovitý súčiniteľ súčasnosti 1

Predpokladaná ročná spotreba elektrickej energie

Prevádzková doban = 365 dní

Denná prevádzková dobah = 10 hod

Denná spotreba elektrickej energie..... $A_d = 5,75 \text{ kWh}$ Predpokladaná ročná spotreba $A = 5,75 \cdot 365 = 2,098 \text{ MWh}$

Dôležitosť dodávky el. energie podľa 3 stupňa.

PREDPISY A NORMY

Projektová dokumentácia je vypracovaná v súlade s platnými predpismi a normami:

STN EN 60529:2014	Stupeň ochrany krytom (krytie – IP kód)
STN 33 2000-4-41:2009	Elektrické inštalácie budov časť 4: Zaistenie bezpečnosť, Kapitola 41:Ochrana pred úrazom elektrickým prúdom
STN 33 2000-4-43:2010	Elektrické zariadenia Časť 4 Bezpečnosť, Kapitola 43: Ochrana proti nadprúdom
STN 33 2000-4-473:1995	Elektrické zariadenia Časť 4 Bezpečnosť, Kapitola 47 Použitie ochranných opatrení na zaistenie bezpečnosti, oddiel 473 Opatrenia na ochranu proti nadprúdom
STN 33 2000-4-41:2009	Elektrické inštalácie budov časť 4: Zaistenie bezpečnosť, Kapitola 41:Ochrana pred úrazom elektrickým prúdom
STN 33 2000-5-51:2014	Elektrické inštalácie nízkeho napätia, časť 5: Výber a stavba elektrických zariadení, kapitola 51: Spoločné pravidlá
STN 33 2000-5-52:2012	Elektrické inštalácie nízkeho napätia, časť 5-52: Výber a stavba el. zariadení - Elektrické rozvody
STN 33 2000-5-54:2014	Elektrické inštalácie budov časť 5: Výber a stavba el. zariadení. Kapitola 54: Uzemňovacie sústavy a ochranné vodiče
STN 33 2000-6:2007	Elektrické inštalácie nízkeho napätia, časť 6: Revízie
STN 33 1500:2008	Revízie elektrických zariadení
STN 33 2000-7-714:2013	Elektrické inštalácie budov, inštalácie vonkajšieho osvetlenia.
STN EN 13201-1:2015-04	Voľba tried osvetlenia
STN EN 13201-2:2016-05	Svetlo technické požiadavky
STN EN 13201-3:2016-05	Svetlo technické výpočet
STN EN 13201-4:2017-02	Metódy merania svetlo technických vlastností
STN 73 6110	Projektovanie miestnych komunikácií

Vyhl. č.508/2009 Z.z.	technické zariadenie elektrické skupiny B
-----------------------	---

KLASIFIKÁCIA PROSTREDIA

Klasifikácia prostredia je určená podľa normy STN 33 2000-5-51:

Verejné osvetlenie vonkajšie AB8

Základné vonkajšie vplyvy v priestoroch – (vonkajší priestor):

AB8, AC1, AD2, AE1, AF2, AG1, AH1, AK1, AL1, AM1, AN3, AP1, AQ2, AR1, AS2, AT2, AU2, BA1, BC1, BD1, BE1, CA1, CB1

V celej trase vonkajších rozvodov a pripojovaných zariadení je prostredie vonkajšie AB8.

VEREJNÉ OSVETLENIE

V rámci riešeného územia - mesta Piešťany bude navrhnuté nové vonkajšie osvetlenie pre zabezpečenie umelého osvetlenia navrh. cyklotrasy a prechodu pre chodcov pre projekt „REVITALIZÁCIA VODNÉHO TOKU DUBOVÁ (6,425-6,829) pokračovanie od PRIORU po sídlisko Vodárenská .

Verejne osvetlenie bude navrhnuté podľa súboru noriem STN EN 13201-1 a STN EN 13201-3. Na základe triedy osvetlenia bol spravený svetloteknický prepočet, ktorý je súčasťou projektovej dokumentácie.

TRIEDA OSVETLENIA

Verejné osvetlenie bude vypracované na základe súboru noriem STN EN 13201-1 a STN EN 13201-4.

KLASIFIKÁCIA STAVU OSVETLENIA KOMUNIKÁCIE PRE CYKLISTOV PODĽA STN EN 12301-1:

Hlavný užívateľ:	cyklisti, vodiči bicyklov
Rýchlosť hlavného užívateľa:	nízka 5 - 30 km/h
Iný pov. užívateľ:	peší chodci, postihnutí
Nepovolený užívateľ:	vodiči motorových vozidiel, vodiči pomalých vozidiel
Riziko kriminálneho deliktu:	bežné
Rozpoznanie tváre:	je nutné
Hustota dopravy cyklistov:	bežná
Riešené osvetlenie komunikácie je podľa normy STN EN 13201-1 zaradený do triedy osvetlenia P4 .	
Pre danú triedu osvetlenia platí:	
Najmenšia upravená hodnota	$E_m [lx] \geq 5.00 \leq 7.50$
Najmenšia hodnota	$E_{min} [lx] \geq 1.00$

VEREJNÉ OSVETLENIE - VETVA SV1,SV2,SV3

Novo navrhované stĺpové osvetlenie bude osadené podľa dispozície viď výkres č. 2.

Na základe svetlo technického prepočtu je potrebné osadiť 13 ks stĺpových LED svietidiel OMS Megin II M 35W 3950lm L01 4000K 70Ra,CLO, IP67. Výška stĺpov verejného osvetlenia bude 6m. Stĺp bude vybavený poistkovým puzdrom a servisnými dvierkami, ktoré budú umiestnené 0,6m od spodnej hrany stĺpa.

Vo svorkovnici v päťke stožiara bude vodič PEN rozdelený na ochranný vodič „PE“ a stredný vodič „N“. Vodič „PE“ bude spojený s uzemňovacou sústavou.

Stĺp verejného osvetlenia bude typu „ /S-60PC/3 AUR 134/60/“ a budú ukotvené v základovej konštrukcii /betónový prefabrikát/ „STRADER F-100/30 -V“ pre oceľové stĺpy 3-7m. Svietidlá budú umiestnené na jednoramenných výložníkoch STRADER WST/C/0,5 KCS 0,5/0,3, sklon 5°,s dĺžkou ramena 0,5m podľa PD viď. výkres č.2.1. ° svietidlo bude umiestnené vo výške cca 6m. Stĺpy budú umiestnené 0,65m od cesty v cca 36m rozostupe podľa svetlo technického prepočtu. Svietidlá budú osadené vo výške cca 6m od definitívne upraveného terénu.

OSVETLENIE PRECHODU PRE CHODCOV

Novo navrhované stĺpové osvetlenie bude osadené podľa dispozície viď výkres č.2. V rámci projektu osvetlenia prechodu pre chodcov na ulici Mojžírova v Piešťanoch bude navrhnuté nové vonkajšie stĺpové osvetlenie pre osvetlenie prechodu pre chodcov. Pred prechod je potrebné osadiť 2 ks stĺpových led svietidiel, Luxtella 24 LED XPL, 1x60W,8500lm, 4000K, IP66 s asymetrickým uhlom svietenia. Navrhované svietidlá pre osvetlenie prechodu pre chodcov budú vybavené optikou typu ZEBRA optic bočná pravostranná optika. . Výška navrhovaných stĺpov bude 6m. Stĺp bude vybavený poistkovým puzdrom a servisnými dvierkami, ktoré budú umiestnené 0,6m od spodnej hrany stĺpa. Vo svorkovnici v päťke stožiara bude vodič PEN rozdelený na ochranný vodič „PE“ a stredný vodič „N“. Vodič „PE“ bude spojený s uzemňovacou sústavou. Stĺpy verejného osvetlenia budú typu „ S-60PC/3 AUR 199/127 ZEBRA“ a budú ukotvené v základe pre oceľové stĺpy 6-12m STRADER F-120/43 -V. Svietidlo bude umiestnené na jednoramennom výložníku W=4m,typu„STRADER WST/C/4 KCS 4/0,1_100X100_60 ZEBRA“ so sklonom ramena 0° podľa PD viď. výkres č.2.1. Svietidlo bude umiestnené vo výške cca 6m. Stĺp bude umiestnený vo vzdialenosti 0,65 m od cesty podľa normy osvetľovacie telesá sa svietidlá umiestňujú v danom smere jazdy pred miestom priechodu, aby optimálne osvetľovali priechod a nástupné plochy. Podľa STN 73 6110 sa má svetelný zdroj umiestniť 1,5 m pred priechod. Miesto priechodu musí byť zásadne osvetlené v oboch smeroch jazdy, okrem prípadu jednosmernej komunikácie.

BEZPEČNOSTNÉ OPATRENIA A ZÁVER

Montáž elektrických zariadení môžu vykonávať iba osoby, alebo organizácie, ktoré sú preskúšané v zmysle zákon 124/2006 Z.z..

Pred uvedením zariadení do prevádzky musí byť vykonaná prvá odborná prehliadka a odborná skúška elektrotechnickým špecialistom v zmysle STN 33 1500 a STN 33 2000-6.

Všetky použité prístroje a zariadenia budú typizované a certifikované na určené používanie.

Pri montáži je nutné dodržať všetky platné predpisy o bezpečnosti práce, rozvody a inštalácia musia vyhovovať platným predpisom a STN. Zásahy a opravy na elektrických zariadeniach a rozvodoch môžu vykonávať iba osoby kvalifikované – znalé a určené na tieto činnosti.

ÚDRŽBA

Zariadenie sa musí v pravidelných intervaloch kontrolovať podľa vyhlášky č.508/2009 Z.z. prílohy č.8:
vonkajšie prostredie 1x za 4 roky.

Všetky závady, ktoré sa na zariadení spozorujú mimo pravidelnej prehliadky, musia sa dať odborne opraviť (iskrenie, poškodenie prívodov, ochranných častí, spotrebičov...).

Závady, ktoré sú životu nebezpečné a ohrozujú bezpečnosť prevádzky, musia byť ihneď opravené alebo musí byť chybné zariadenie bezpečne odpojené.

Osoby, ktoré obsluhujú el. zariadenie musia dbať o to, aby zariadenie bolo prevádzky schopné. Môžu vykonávať také údržbárske práce, o ktorých boli poučené a ktoré zodpovedajú ich znalostiam (čistenie, mazanie, bežné prehliadky bez rozoberania...), ale vždy pri VYPNUTOM EL.ZARIADENÍ!

BEZPEČNOSTNÉ PREDPISY

Obsluhovať el. zariadenie môžu osoby s kvalifikáciou požadovanou na príslušné zariadenia. Pokiaľ sú pre obsluhu predpísané ochranné prostriedky, musia sa používať. Osoby, ktoré obsluhujú stroje a zariadenia, musia byť preukázateľne poučené ,v rozsahu vykonávanej činnosti, o prevádzkových zariadeniach ,ich funkcii a musia byť vycvičené v poskytovaní prvej pomoci, v zmysle zákona 124/2006 Z.z. tam, kde sú vypracované miestne alebo iné bezpečnostné predpisy alebo pokyny, musia byť tieto na vhodnom mieste prístupné a pracovníci musia byť s nimi preukázateľne oboznámení.

Pri poškodení el. zariadenia alebo poruche, ktoré by mohli ohroziť bezpečnosť a zdravie pracovníkov, ktorí tento stav zistili a nemôžu tieto príčiny ohrozenia sami odstrániť, urobte opatrenia k zamedzeniu alebo zníženiu nebezpečia úrazu, požiaru alebo iného ohrozenia (zamedzenie prístupu osôb dozorom, ohlásením prevádzkovateľovi zariadenia a pod.).

Ak zistí obsluha závalu na zariadení (napr. poškodenie izolácie, zápach po spálenine, dym, oheň, neobvykle hlučný alebo nárazový chod niektorej časti el. zariadenia a pod.) musí el. zariadenie ihneď vypnúť a závalu ohlásiť údržbárovi alebo jemu nadriadenému pracovníkovi. Zariadenie sa môže prevádzkovať až po odstránení poruchy!

Zariadenie, na ktorom alebo blízko ktorého sa má pracovať sa odpojí zo všetkých strán možného napájania. V miestach, kde sa vypína a zapína, sa vyvesia bezpečnostné tabuľky

El. zariadenie sa musí udržiavať v stave, ktorý zodpovedá platným elektrotechnickým normám.

3. STAROSTLIVOSŤ O ŽIVOTNÉ PROSTREDIE

Revitalizácia vodného toku a jeho prevádzka po ukončení stavebných prác nebudú mať v globále zhoršujúci vplyv na životné prostredie. Vznikajúci komunálny odpad bude uskladnený v navrhovaných odpadových nádobách v rámci riešeného územia a mesto zabezpečí ich pravidelné vyprázdňovanie a odvoz komunálneho odpadu v predpísaných intervaloch.

Ochrana proti hluku a iným negatívnym vplyvom

Ochrana proti vonkajšiemu hluku a hluku vznikajúcemu počas revitalizácie musí byť zabezpečená realizačnou firmou. Je potrebné dodržať pracovnú dobu, aby realizačné práce negatívne nepôsobili na svoje okolie.

Nakladanie s odpadmi vznikajúcimi počas výstavby

Nakladanie s odpadmi počas realizácie diela bude realizované v súlade s platnou legislatívou (zákon č. 79/2015 Z.z. - Zákon o odpadoch a o zmene a doplnení niektorých zákonov, a podľa vyhlášky č. 365/2015 Z.z. - Vyhláška Ministerstva životného prostredia Slovenskej republiky, ktorou sa ustanovuje Katalóg odpadov).

Podľa § 1, vyhlášky 365/2015 Z.z., ktorou sa ustanovuje Katalóg odpadov rozdeľujeme odpad do skupín, pričom skupina 17 pojednáva o Stavebnom odpade a odpade z demolácií ('Stavebné odpady a odpady z demolácií vrátane výkopovej zeminy z kontaminovaných miest')

Stavebný odpad sa bude na stavbe separovať a uskladňovať na dočasnej skládke odpadu (odpad bude rozčlenený podľa druhu a podľa nebezpečnosti). Na skladovanie sa vyčlení priestor na stavebnej parcele. Vzniknutý stavebný odpad sa odvezie na skládku:

Realizáciou navrhovaného projektu revitalizácie vodného toku Dubová (km 6,425-6,829) dôjde ku skvalitneniu všetkých faktorov životného prostredia pre obyvateľov. Zvýšená koncentrácia pohybu ľudí najmä v určitých dňoch a hodinách môže spôsobiť max. nutnosť intenzívnej starostlivosti a nakladania s odpadom v danom priestore.

4. BEZPEČNOSŤ A OCHRANA ZDRAVIA

Pri práci sa treba riadiť ustanoveniami vyhlášky č. 147/2013 Z.z. - Vyhláška Ministerstva práce, sociálnych vecí a rodiny Slovenskej republiky, ktorou sa ustanovujú podrobnosti na zaistenie bezpečnosti a ochrany zdravia pri stavebných prácach a prácach s nimi súvisiacich a podrobnosti o odbornej spôsobilosti na výkon niektorých pracovných činností, zákonom č. 124/2006 Z.Z - Zákon o bezpečnosti a ochrane zdravia pri práci a o zmene a doplnení niektorých zákonov a vyhláškou č. 718 / 2002 Z.z. - Vyhláška Ministerstva práce, sociálnych vecí a rodiny Slovenskej republiky na zaistenie bezpečnosti a ochrany zdravia pri práci a bezpečnosti technických zariadení.

5. OCHRANA OSOBNÝCH ZÁUJMOV

Nie sú známe.

6. ETAPIZÁCIA PRÁČ

Dočasný záber verejných plôch (pracovný záber).

Realizácia revitalizácie si vyžiada dočasný záber verejných plôch riešeného územia. Konštatujeme, že dĺžka trvania dočasných pracovných záberov bude minimalizovaná na dobu nevyhnutnú k zrealizovaniu príslušného stavebného objektu resp. jeho časti. Skutočnú dobu záberov upresní vybraný dodávateľ príslušnej stavebnej činnosti v ponukovom konaní.

Termíny začatia, dokončenia, odovzdania a prevzatia jednotlivých stavebných objektov a prevádzkových súborov.

Jednotlivé termíny budú predstavovať samostatnú súčasť dokumentácie inžinierskych činností, zohľadňujúc požiadavky investora stavby mesta Piešťany, stanoviská dotknutých orgánov štátnej správy (napr. stanovených vo vydanom stavebnom povolení), stanoviská majiteľov a správcov výstavbou dotknutých inžinierskych sietí a budú zohľadňovať možnosti prezentované vo výberovom konaní na dodávateľa stavebných prác (tender).

Lehota výstavby, predpokladaný termín začatia a dokončenia stavby, termíny pripravenosti k montáži, predpokladané termíny dokončenia objektov, prípadne ich časti.

S výstavbou je možné začať až po nadobudnutí a overení právoplatnosti vydaného stavebného povolenia. Stavebné povolenie stráca platnosť, ak sa s výstavbou nezačalo do dvoch rokov odo dňa, keď nadobudlo právoplatnosť. Kolaudačné konanie vykoná stavebný úrad, ktorý vydal stavebné povolenie alebo povolil úpravy na základe žiadosti investora stavby.

Bezpečnostné predpisy počas výstavby.

Počas stavebných prác je vybraný dodávateľ resp. zúčastnení dodávateľa povinní rešpektovať a dodržiavať normy, technické a technologické postupy a riadiť sa Zákonom 124/2006 Z. z. O bezpečnosti a ochrane zdravia pri práci a o zmene a doplnení niektorých zákonov a Vyhláškou č. 374/90 Zb., SÚBP a SBÚ O bezpečnosti práce a ostatnými súvisiacimi predpismi.

Pre oblasť bezpečnosti práce bude vybraný dodávateľ realizácie revitalizácie rešpektovať všetky právne nariadenia v SR, najmä však :

- Ústavný zákon č. 460/1992 Z. z. Ústava Slovenskej republiky
- Ústavný zákon č. 23/1991 Zb. Listina základných práv a slobôd
- Zákon č. 311/2001 Z. z. Zákonník práce v znení neskorších predpisov
- Zákon č. 391/2006 Z. z. O minimálnych bezpečnostných a zdravotných požiadavkách na pracovisko
- Zákon č. 392/2006 Z. z. O minimálnych bezpečnostných a zdravotných požiadavkách pri používaní pracovných prostriedkov
- Zákon č. 395/2006 Z. z. O minimálnych požiadavkách na poskytovanie a používanie osobných ochranných pracovných prostriedkov
- Zákon č. 396/2006 Z. z. O minimálnych bezpečnostných a zdravotných požiadavkách na stavenisko
- Zákon č. 461/2003 Z. z. O sociálnom poistení v znení neskorších predpisov
- Zákon č. 171/1993 Z. z. O policajnom zbore v znení neskorších predpisov
- Zákon č. 50/1976 Zb. O územnom plánovaní a stavebnom poriadku v znení neskorších predpisov
- Zákon č. 90/1998 Z. z. O stavebných výrobkoch

- Zákon č. 264/1999 Z. z. O technických požiadavkách na výrobky a o posudzovaní zhody v znení neskorších predpisov a s nariadením vlády SR č. 29/2001 Z. z., ktorým sa ustanovujú podrobnosti o technických požiadavkách a postupoch zhody na osobné ochranné prostriedky v znení neskorších predpisov
- Zákon č. 513/1991 Zb. Obchodný zákonník v znení neskorších predpisov
- Zákon č. 40/1964 Zb. Občiansky zákonník v znení neskorších predpisov
- Zákon č. 455/1991 Zb. O živnostenskom podnikaní v znení neskorších predpisov
- Zákon č. 71/1967 Zb. O správnom konaní v znení neskorších predpisov
- Vyhláška č. 59/1982 Zb., ktorou sa určujú základné požiadavky na zaistenie bezpečnosti práce a technických zariadení v znení neskorších predpisov
- Vyhláška Slovenského úradu bezpečnosti práce č. 374/1990 Z. z., ktorou sa určujú základné požiadavky na zaistenie bezpečnosti práce a technických zariadení
- Vyhláška Ministerstva práce, sociálnych vecí a rodiny SR č. 718/2002 Z. z. na zaistenie bezpečnosti a ochrany zdravia pri práci a bezpečnosti technických zariadení
- Nariadenie vlády SR č. 29/2001 Z. z., ktorým sa ustanovujú podrobnosti o technických požiadavkách a postupoch posudzovania zhody na osobné ochranné prostriedky v znení neskorších predpisov
- Nariadenie vlády SR č. 201/2001 Z. z. o min. bezpečnostných a zdravotných požiadavkách na pracovisko
- Nariadenie vlády SR č. 204/2001 Z. z. o min. bezpečnostných a zdravotných požiadavkách pri práci s bremenami
- Nariadenie vlády SR č. 504/2002 Z. z. o podmienkach poskytovania osobných ochranných pracovných prostriedkov
- Vyhláška Slovenského úradu bezpečnosti práce a Slovenského banského úradu č. 208/1991 Zb. O bezpečnosti práce a technických zariadení pri prevádzke, údržbe a opravách vozidiel
- Vyhláška Ministerstva životného prostredia SR č. 532/2002 Z. z., ktorou sa ustanovujú podrobnosti o všeobecných technických požiadavkách na výstavbu a o všeobecných technických požiadavkách na stavby užívané osobami s obmedzenou schopnosťou pohybu a orientácie
- Vyhláška MV SR č. 79/2004 Z. z. O vykonávaní kontroly protipožiarnej bezpečnosti pri prevádzkovaní elektrických zariadení
- Vyhláška SÚBP a SBÚ č. 59/1982 Zb., ktorou sa určujú základné požiadavky na zaistenie bezpečnosti práce a technických zariadení, v znení vyhlášky SÚBP ač. 484/1990 Zb., v znení neskorších predpisov
- Vyhláška SÚBP a SBÚ č. 374/1990 Zb. o bezpečnosti práce a technických zariadení pri stavebných prácach
- Vyhláška MPSV a R SR č. 718/2002 Z. z. na zaistenie bezpečnosti a ochrany zdravia pri práci a bezpečnosti technických zariadení

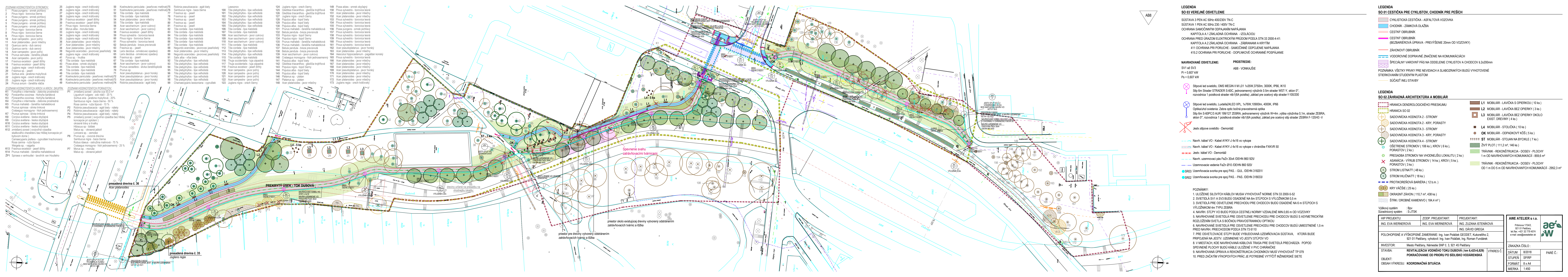
- V riešenom území , ktoré spadá do CMZ, bude vybraný dodávateľ resp. jeho subdodávateľa v plnom rozsahu rešpektovať i podmienky obsiahnuté napr. i v nasledujúcej právnej legislatíve :
 - Zákon č. 543/2002 Z. z., o ochrane prírody a krajiny, v znení neskorších predpisov
 - všeobecné platné technické a technologické požiadavky, normy pre daný charakter prác
 - Zákoník práce
 - Vyhlášku č. 374/1990 Zb. SÚBP a SBÚ O bezpečnosti práce a technických zariadení pri stavebných prácach, v znení neskorších predpisov
 - Vyhlášku MŽP SR č. 283/2001 Z. z., Vyhlášku MŽP SR č.284/2001 Z. z. O odpadoch a Vyhlášku MŽP SR č. 129/2004 Z. z.
 - Zákon NR SR č. 223/2001 Z. z. O odpadoch a o zmene a doplnení niektorých zákonov, v znení Zákona č.553/2001 Z. z. a Zákona NR SR č. 96/2002 Z. z.
 - Zákon č. 478/2002 Z. z. o ochrane ovzdušia a ktorým sa dopĺňa zákon č. 401/1998 Z. z. o poplatkoch za znečisťovanie ovzdušia, v znení neskorších predpisov (zákon o ovzduší)
 - Vyhlášku MZ SR č. 29/2002 Z. z. o požiadavkách na pitnú vodu a kontrolu kvality pitnej vody
 - Zákon č. 126/2006 Z. z. o verejnom zdravotníctve a o zmene a doplnení niektorých zákonov

7. ZÁVER

Spracovateľ upozorňuje investora, že počas stavebných prác je potrebná spolupráca dodávateľa so spracovateľom dokumentácie, aby realizácia stavby bola uskutočnená podľa PD.

Pred začatím zemných prác je nutné aby investor zabezpečil vytýčenie všetkých jestvujúcich podzemných inžinierskych sietí a prípojok, o čom urobí záznam do stavebného denníka. Vytýčenie stavby je potrebné previesť zodpovedným geodetom stavby.

V prípade, že jestvujúce inž. siete sú výškovo alebo smerovo uložené inak ako uvažuje tento projekt resp. sa na trasách prípojok nachádzajú ďalšie siete, je toto nutné rešpektovať, prípadne v rámci AD na stavbu prizvať projektanta. Akúkoľvek zmenu je preto potrebné riešiť so spracovateľom dokumentácie



ZOZNAM HODNOTENÝCH STROMOV:

1	Picea pungens - smrek pichľavý
2	Pinus nigra - borovica čierna
3	Pinus nigra - smrek pichľavý
4	Picea pungens - smrek pichľavý
5	Picea pungens - smrek pichľavý
6	Picea pungens - smrek pichľavý
7	Pinus nigra - borovica čierna
8	Pinus nigra - borovica čierna
9	Pinus nigra - borovica čierna
10	Acer saccharinum - javor mliečny
11	Quercus cerris - dub cerový
12	Quercus cerris - dub cerový
13	Quercus cerris - dub cerový
14	Acer campestre - javor poľný
15	Prunus serotina - čerešňa plikáta
16	Acer campestre - javor poľný
17	Fraxinus excelsior - jaseň štíhly
18	Fraxinus excelsior - jaseň štíhly
19	Juglans regia - orech kráľovský
20	Fraxinus sp. - jaseň
21	Sorbus aria - jarabina muklyťová
22	Juglans regia - orech kráľovský
23	Juglans regia - orech kráľovský
24	Prunus avium - čerešňa vlašá
25	Koelreuteria paniculata - jaseňovec metlnatý
26	Juglans regia - orech kráľovský
27	Juglans regia - orech kráľovský
28	Juglans regia - orech kráľovský
29	Fraxinus excelsior - jaseň štíhly
30	Fraxinus excelsior - jaseň štíhly
31	Pinus nigra - borovica čierna
32	Morus alba - moruša biela
33	Juglans regia - orech kráľovský
34	Juglans regia - orech kráľovský
35	Acer saccharinum - javor cukrový
36	Acer platanoides - javor mliečny
37	Acer platanoides - javor mliečny
38	Quercus cerris - dub cerový
39	Acer campestre - javor poľný
40	Juglans regia - orech kráľovský
41	Prunus sp. - hrúška
42	Tilia cordata - lipa malolistá
43	Picea abies - smrek obyčajný
44	Tilia cordata - lipa malolistá
45	Tilia cordata - lipa malolistá
46	Sorbus aria - jarabina muklyťová
47	Koelreuteria paniculata - jaseňovec metlnatý
48	Koelreuteria paniculata - jaseňovec metlnatý
49	Koelreuteria paniculata - jaseňovec metlnatý
50	Robinia pseudoacacia - agát biely
51	Koelreuteria paniculata - jaseňovec metlnatý
52	Tilia cordata - lipa malolistá
53	Tilia cordata - lipa malolistá
54	Acer platanoides - javor mliečny
55	Tilia cordata - lipa malolistá
56	Acer saccharinum - javor cukrový
57	Acer saccharinum - javor cukrový
58	Fraxinus excelsior - jaseň štíhly
59	Pinus sylvestris - borovica lesná
60	Juglans regia - orech kráľovský
61	Acer saccharinum - javor cukrový
62	Tilia cordata - lipa malolistá
63	Fraxinus sp. - jaseň
64	Fraxinus excelsior - jaseň štíhly
65	Fraxinus excelsior - jaseň štíhly
66	Fraxinus excelsior - jaseň štíhly
67	Tilia cordata - lipa malolistá
68	Fraxinus excelsior - jaseň štíhly
69	Fraxinus excelsior - jaseň štíhly
70	Prunus sp. - hrúška
71	Acer pseudoplatanus - javor horský
72	Juglans regia - orech kráľovský
73	Juglans regia - orech kráľovský
74	Prunus avium - čerešňa vlašá
75	Robinia pseudoacacia - agát biely
76	Sambucus nigra - baza čierna
77	Fraxinus sp. - jaseň
78	Fraxinus sp. - jaseň
79	Fraxinus sp. - jaseň
80	Tilia cordata - lipa malolistá
81	Fraxinus sp. - jaseň
82	Tilia cordata - lipa malolistá
83	Tilia cordata - lipa malolistá
84	Tilia cordata - lipa malolistá
85	Tilia cordata - lipa malolistá
86	Tilia cordata - lipa malolistá
87	Tilia cordata - lipa malolistá
88	Negundo aceroides - javorovec jaseňovitý
89	Acer platanoides - javor mliečny
90	Negundo aceroides - javorovec jaseňovitý
91	Salix alba - vrba biela
92	Tilia cordata - lipa malolistá
93	Tilia cordata - lipa malolistá
94	Prunus cerasifera - slivka čerešňoplochá
95	Tilia cordata - lipa malolistá
96	Tilia cordata - lipa malolistá
97	Tilia cordata - lipa malolistá
98	Tilia cordata - lipa malolistá
99	Chamaecyparis lawsoniana - cyprušteľ
100	Tilia platyphyllos - lipa veľkolistá
101	Tilia platyphyllos - lipa veľkolistá
102	Tilia platyphyllos - lipa veľkolistá
103	Tilia platyphyllos - lipa veľkolistá
104	Tilia platyphyllos - lipa veľkolistá
105	Populus alba - topol biely
106	Tilia cordata - lipa malolistá
107	Tilia cordata - lipa malolistá
108	Acer saccharinum - javor cukrový
109	Acer saccharinum - javor cukrový
110	Acer saccharinum - javor cukrový
111	Tilia cordata - lipa malolistá
112	Tilia cordata - lipa malolistá
113	Tilia platyphyllos - lipa veľkolistá
114	Tilia platyphyllos - lipa veľkolistá
115	Tilia cordata - lipa malolistá
116	Thuja occidentalis - tuja západná
117	Thuja occidentalis - tuja západná
118	Fraxinus excelsior - jaseň štíhly
119	Acer campestre - javor poľný
120	Tilia platyphyllos - lipa veľkolistá
121	Acer campestre - javor poľný
122	Platanus sp. - platan
123	Acer platanoides - javor mliečny
124	Juglans regia - orech kráľovský
125	Gleditsia triacanthos - gledíčia trojtrhová
126	Gleditsia triacanthos - gledíčia trojtrhová
127	Juglans nigra - orech čierny
128	Populus alba - topol biely
129	Populus alba - topol biely
130	Populus alba - topol biely
131	Prunus mahaleb - čerešňa mahalebková
132	Betula pendula - breza previsnutá
133	Populus nigra - topol čierny
134	Populus nigra - topol čierny
135	Prunus mahaleb - čerešňa mahalebková
136	Prunus mahaleb - čerešňa mahalebková
137	Betula pendula - breza previsnutá
138	Acer platanoides - javor mliečny
139	Acer saccharinum - javor cukrový
140	Crataegus monogyna - hloh jednosemenný
141	Pinus sylvestris - borovica lesná
142	Thuja occidentalis - tuja západná
143	Gleditsia triacanthos - gledíčia trojtrhová
144	Populus nigra - topol čierny
145	Populus nigra - topol čierny
146	Populus nigra - topol čierny
147	Platanus sp. - platan
148	Acer platanoides - javor mliečny
149	Pinus sylvestris - borovica lesná
150	Pinus sylvestris - borovica lesná
151	Acer platanoides - javor mliečny
152	Acer platanoides - javor mliečny
153	Pinus sylvestris - borovica lesná
154	Pinus sylvestris - borovica lesná
155	Pinus sylvestris - borovica lesná
156	Picea pungens - smrek pichľavý
157	Pinus sylvestris - borovica lesná
158	Pinus sylvestris - borovica lesná
159	Pinus sylvestris - borovica lesná
160	Pinus sylvestris - borovica lesná
161	Pinus sylvestris - borovica lesná
162	Acer pseudoplatanus - javor horský
163	Acer platanoides - javor mliečny
164	Aesculus hippocastanum - pagastian kónsky
165	Pinus sylvestris - borovica lesná
166	Acer platanoides - javor mliečny
167	Acer platanoides - javor mliečny
168	Acer platanoides - javor mliečny
169	Acer pseudoplatanus - javor horský
170	Acer platanoides - javor mliečny
171	Acer platanoides - javor mliečny
172	Acer platanoides - javor mliečny
173	Juglans regia - orech kráľovský

ZOZNAM HODNOTENÝCH KROVŮ A KROV. SKUPIN:

K1	Forsythia x intermedia - žltáčka prostredná
K2	Pyracantha coccinea - hlohýňa šarlátová
K3	Pyracantha coccinea - hlohýňa šarlátová
K4	Forsythia x intermedia - žltáčka prostredná
K5	Prunus mahaleb - čerešňa mahalebková
K6	Prunus spinosa - slivka trnková
K7	Prunus spinosa - slivka trnková
K8	Corylus avellana - lieska obyčajná
K9	Corylus avellana - lieska obyčajná
K10	Corylus avellana - lieska obyčajná
K11	Corylus avellana - lieska obyčajná
K12	zmesitý porast (svojvôľná výsadba skalového charakteru bez hlásnej koncepcie pri bytovom dome)
K13	Camptocarpus pasifera - cyprušteľ hrachonosný
K14	Rosa canina - ruža šípová
K15	Weigela sp. - vagelka
K16	Fraxinus excelsior - jaseň štíhly
K17	Prunus mahaleb - čerešňa mahalebková
ZP1	Spiraea x vanhouttei - tavolník van Houttea

ZOZNAM HODNOTENÝCH PORASTOV:

P1	zmesitý porast - plocha cca 50,0 m ²
P2	Ligustrum vulgare - zob vlašá - 20 %
P3	Sorbus aria - jarabina muklyťová - 20%
P4	Sambucus nigra - baza čierna - 50 %
P5	Rosa canina - ruža šípová - 10 %
P6	Robinia pseudoacacia - agát biely - nálety
P7	Robinia pseudoacacia - agát biely - nálety
P8	Robinia pseudoacacia - agát biely - nálety
P9	zmesitý porast (svojvôľná výsadba bez hlásnej koncepcie pri opätnej okrasnej trávě a trvalky)
P10	Hibiscus sp - bištek
P11	Malus sp. - okrasná jablňa
P12	Malus sp. - okrasná jablňa
P13	Malus sp. - okrasná jablňa
P14	Malus sp. - okrasná jablňa
P15	Malus sp. - okrasná jablňa
P16	Prunus sp. - ovocná drevína
P17	Sambucus nigra - baza čierna
P18	Rubus idaeus - ostružina malinová - 75 %
P19	Crataegus monogyna - hloh jednosemenný - 25 %
P20	Morus sp. - moruša
P21	Malus sp. - okrasná jablňa

LEGENDA

SO 01 CESTIČKA PRE CYKLISTOV, CHODNÍK PRE PEŠÍCH

- CYKLISTICKÁ CESTIČKA - ASFALTOVÁ VOZOVKA
- CHODNÍK - ŽÁMKOVÁ DLAŽBA
- CESTNÝ OBRUBNÍK
- CESTNÝ OBRUBNÍK (BEZBARIÉROVÁ ÚPRAVA - PREVÝŠENIE 20mm OD VOZOVKY)
- ZÁHONOVÝ OBRUBNÍK
- VODOROVNÉ DOPRAVNÉ ZNAČENIE NA KOMUNIKÁCIÁCH
- SPECIÁLNY VARNÝ PÁS NA ODDELLENÍ CYKLISTOV A CHODCOV 8,2x200mm

LEGENDA

SO 02 ZÁHRADNÁ ARCHITECTÚRA A MOBILIÁR

- HRANICA DENDROLOGICKÉHO PRIESKUMU
- HRANICA SO 02
- SADOVNÍČKA HODNOTA 2 - STROMY
- SADOVNÍČKA HODNOTA 2 - KRY, PORASTY
- SADOVNÍČKA HODNOTA 3 - STROMY
- SADOVNÍČKA HODNOTA 3 - KRY, PORASTY
- SADOVNÍČKA HODNOTA 4 - STROMY
- OŠETRENIE STROMOV (106 ks), KROV (6 ks), PORASTOV (2 ks)
- PRESADBA STROMOV NA VHODNEJŠIU LOKALITU (2 ks)
- PRESADBA STROMOV NA VHODNEJŠIU LOKALITU (2 ks)
- ASANÁČIA - VÝRUB STROMOV (14 ks), KROV (5 ks), PORASTOV (3 ks)
- STROM LISTNATÝ (48 ks)
- STROM IHLIČNATÝ (18 ks)
- PROTIKORĚNOVÁ BARIÉRA (12 b.m.)
- KRY VÁČŠIE (25 ks)
- OKRASNÝ ZÁHON (110,7 m², 438 ks)
- ŠTRK / DROBNÉ KAMENIVO (184,4 m²)
- L1 MOBILIÁR - LAVIČKA S OPIERKOU (10 ks)
- L2 MOBILIÁR - LAVIČKA BEZ OPIERKY (3 ks)
- L3 MOBILIÁR - LAVIČKA BEZ OPIERKY OKOLO EXIST. DREVINY (4 ks)
- L4 MOBILIÁR - STOLIČKA (10 ks)
- OK MOBILIÁR - ODPADKOVÝ KÔŠ (5 ks)
- ST MOBILIÁR - STOJAN NA BYCYKLE (7 ks)
- ŽIVÝ PLOT (111,2 m², 146 ks)
- TRÁVNÍK - REKONŠTRUKCIA - DOSEV - PLOCHY 1 m OD NAVRHOVANÝCH KOMUNIKÁCIÍ - 859,6 m²
- TRÁVNÍK - REKONŠTRUKCIA - DOSEV - PLOCHY OD 1 m DO 5 m OD NAVRHOVANÝCH KOMUNIKÁCIÍ - 2952,3 m²

LEGENDA

SO 03 VĚREJNÉ OSVETLENIE

SÚSTAVA 3 PEN AC 50Hz 400/230V TN-C
SÚSTAVA 1 PEN AC 50Hz 230 / 400V TN-C
OCHRANA SAMOČINNÝM ODPAJANÍM NAPÁJANIA
KAPITOLA A 1 ZÁKLADNÁ OCHRANA - IZOLÁCIU
OCHRANA PRED ÚRAZOM ELEKTRICKÝM PRÚDOM PODLA STN 33 2000-4-41:
KAPITOLA A 2 ZÁKLADNÁ OCHRANA - ZÁBRANAMI A KRYTÍM
411 OCHRANA PRI PORUČE - SAMOČINNÉ ODPOJENIE NAPÁJANIA
415.2 OCHRANA PRI PORUČE - DOPLNKOVÉ OCHRANNÉ POSPÁJANIE

NAVROVANÉ OSVETLENIE: SV1 až SV3
Pi = 0,607 kW
Ps = 0,607 kW

PROSTREDIE: ABB - VONKAJŠIE

Stĺpové led svetidlo, OMS MEGIN II M L01 1x35W, 3750lm, 3000K, IP66, IK10
Stĺp 6m Strader STRADER S-60C, jednoramenný vylúčnik 0,5m strader WEST-Y, sklon 0°, rozvodnica 1 postková strader ntb (16A postka), základ pre oceľový stĺp strader F-100/200

Stĺpové led svetidlo, Luxtella24LED XPL, 1x76W, 10900lm, 4000K, IP66
Optika/uhľu svetlárna: Zebra optic bočná pravostranná optika
Stĺp 6m S-60P/C3 AUR 199/127 ZEBRA, jednoramenný vylúčnik W=4m, výška vylúčnika 0,1m, strader ZEBRA, sklon 0°, rozvodnica 1 postková strader ntb (16A postka), základ pre oceľový stĺp strader F-120/43-V

Jestv. stĺpové svetidlo - Demontáž

Navrh. kábel VO - Kabel AYYK-J 4x16 vo vykope
Navrh. kábel VO - Kabel AYYK-J 4x16 vo vykope v chráničke FXKVR 50
Jestv. kábel VO - Demontáž
Navrh. uzemňovací pás FeZn 30x4 /DEHN 860 925/
Uzemňovacie vedenie FeZn Ø10 /DEHN 860 920/
SR03 Uzemňovacia svorka pre spoj PAS. - GUL. /DEHN 31802/1
SR02 Uzemňovacia svorka pre spoj PAS. - PAS. /DEHN 31803/3

POZNÁMKY:

- ULOŽENIE SILOVÝCH KÁBLOV MUSIA VYHOVUVAŤ NORME STN 33 2000-5-52
- SVETIDLÁ SV1 A SV3 BUDU OSADENÉ NA 6m STĽPOCH S VYLOŽNÍKOM 0,5 m
- SVETIDLÁ PRE OSVETLENIE PRECHODU PRE CHODCOV BUDU OSADENÉ NA 6 m STĽPOCH S VYLOŽNÍKOM 4m TYPU ZEBRA
- NAVHR. STĽPY BUDU PODLA CESTNEJ NORMY VZDIALENÉ MIN 0,65 m OD VOZOVKY
- NAVROVANÉ SVETIDLÁ PRE OSVETLENIE PRECHODU PRE CHODCOV BUDU S ASYMETRICKÝM ROZLOŽENÍM SVETLA S BOČNOU PRAVOSTRANNOU OPTIKOU
- NAVROVANÉ SVETIDLÁ PRE OSVETLENIE PRECHODU PRE CHODCOV BUDU UMIESŤNENÉ 1,5 m PRED NAVR. PŘECHODOM PODLA STN 33 2000-4-41
- PRE OSVETLOVACIE STĽPY BUDU VYBUDOVANÉ UZEMŇOVACIA SÚSTAVA, KTORÁ BUDE PRÍPOJENÁ NA JESTV. UZEMNENIE VO JESTV. STĽPOV VO
- V MIESTACH, KDE NAVRHOVANÁ KÁBLOVÁ TRASA PRE SVETIADLA PRECHÁDZA POPOD SPEVNENÉ PLOCHY BUDU KÁBLE ULOŽENÉ V PVC CHRÁNIČKE
- NAVROVANÁ ÚPRAVA A REKONŠTRUKCIA CHODNÍKOV MUSI VYHOVUVAŤ TP 079
- PRED ZACATÍM VÝKOPOVÝCH PRÁČ JE POTREBNÉ VYTÝČIŤ INŽINIERSKÉ SIETE

Výškový systém : Bpv
Súradnicový systém : S-JTSK

HIP PROJEKTU:	ZODP. PROJEKTANT:	PROJEKTANT:
ING. EVA WERNEROVÁ	ING. EVA WERNEROVÁ	ING. ZUZANA ISTENÍKOVÁ
POLOHOVISNÉ A VÝŠKOPISNÉ ZAMERANIE: Ing. Ivan Poláček, GEODET, Kukorellého 2, 921 01 Piešťany, vyhotovil: Ing. Ivan Poláček, Ing. Roman Fundárek		ING. DÁVID GREGA
INVESTOR:	Mesto Piešťany, Námestie SNP č. 3, 921 45 Piešťany	
STAVBA:	REVIITALIZÁCIA VODNÉHO TOKU DUBOVÁ (km 6,425-6,829)	VÝKRES Č.:
OBJEKT:	POKRAČOVANIE OD PRIORU PO SÍDLISKO VODÁRENSKÁ	STUPEŇ: SP/RP
OBSAH VÝKRESU:	KOORDINAČNÁ SITUÁCIA	FORMÁT: 8 x A4
		MIERKA: 1:450

AWE ATELIER s.r.o.

Přibitova 1724/2,
921 01 Piešťany
tel./fax: +421 32 779 4574
e-mail: awe@awatelier.sk

ae w

DÁTUM:	8/2018	PARÉ Č.:
STUPEŇ:	SP/RP	
FORMÁT:	8 x A4	
MIERKA:	1:450	