

Koncepcia rozvoja informačných systémov mesta Piešťany

Star-EU, a.s.
Vlčkova 51
811 04 Bratislava
www.star-eu.sk

vypracovali:

*Mgr. Roman Hlubina
Ing. Anna Michalíková*



Koncepcia rozvoja informačných systémov mesta Piešťany



OBSAH

1	MANAŽÉRSKE ZHRNUTIE	5
1.1	SÚHRN ZÁVEROV A ODPORÚČANÍ	5
2	METÓDA TVORBY DOKUMENTU	7
2.1	METÓDA PRÍSTUPU K BUDOVANIU IISM – INTEGROVANÉHO INFORMAČNÉHO SYSTÉMU MESTA	8
2.2	LEGISLATÍVNY RÁMEC	8
2.2.1	<i>Legislatíva v Slovenskej Republike</i>	8
2.2.2	<i>Legislatíva v Európskej únii</i>	9
2.2.3	<i>Strategické dokumenty informatizácie spoločnosti</i>	9
2.2.4	<i>Strategické dokumenty mesta</i>	10
3	ANALÝZA ÚSEKOV SPRÁVY	12
3.1	ORGANIZAČNÁ ŠTRUKTÚRA	12
3.2	PROCESNÝ MODEL ÚSEKOV SPRÁVY MSÚ PIEŠŤANY	18
3.3	HODNOTENIE IT PODPORY PODĽA VYBRANÝCH ORGANIZAČNÝCH ZLOŽIEK	19
3.4	<i>Sumárne hodnotenie</i>	27
4	SÚČASNÝ STAV INFORMAČNÝCH SYSTÉMOV	28
4.1	SERVRE A ICH SYSTÉMY MSÚ	28
4.2	SERVER NA MSP	28
4.3	SUMÁRNE HODNOTENIE HW VYBAVENIA	29
4.4	SUMÁRNE HODNOTENIE APLIKAČNÉHO VYBAVENIA	29
4.1	NW / KOMUNIKAČNÁ INFRAŠTRUKTÚRA	30
4.2.1	<i>WAN sieť</i>	31
4.2.2	<i>LAN siete</i>	31
4.2.3	<i>Sumárne hodnotenie</i>	31
4.3	IT PROCESY / SLUŽBY	31
4.3.1	<i>Organizačné členenie zabezpečenia podpory IT</i>	31
4.3.2	<i>Procesy riadenia IT</i>	31
5	CIEĽOVÝ STAV INFORMAČNÉHO SYSTÉMU	33
5.1	APLIKAČNÁ INFRAŠTRUKTÚRA	33
5.2	HARDWAROVÁ INFRAŠTRUKTÚRA	35
6	PLÁN REALIZÁCIE NA ROKY 2009 - 2013	39
6.1	STRATEGICKÉ CIELE KONCEPCIE ROZVOJA IS	45
6.2	MOŽNOSTI FINANCOVANIA	47
6.3	ODPORÚČANIA PRE PROJEKTY	47



Koncepcia rozvoja informačných systémov mesta Piešťany



Zoznam tabuliek:

Tabuľka 1: Úseky správy	14
Tabuľka 2: Hodnotenie IT podpory podľa vybraných organizačných zložiek	19
Tabuľka 3: Hlavné strategické úlohy	40

Zoznam obrázkov:

Obrázok 1: Organizačná štruktúra MsÚ a MsZ (organizačná štruktúra je uvedená po úrovni referátov)	12
Obrázok 2: Procesný model úsekov správy	18
Obrázok 3: Cieľová architektúra IISM – integrovaný informačný systém mesta	34

Zoznam skratiek:

skratka	popis
IS	Informačný systém
IKT	Informačno - komunikačné technológie
KRIS	Koncepcia rozvoja informačných systémov
NKIVS	Národná koncepcia informatizácie verejnej správy
UPVS	Ústredný portál verejnej správy
MF SR	Ministerstvo financií SR
MIS	Manažérsky informačný systém
GIS	Geografický informačný systém
BU	Bezpapierový úrad
VS	Verejná správa
MsÚ	Mestský úrad
MsZ	Mestské zastupiteľstvo
MsR	Mestská rada
MsP	Mestská polícia
IISM	Integrovaný informačný systém mesta
IOM	Integrované obslužné miesto
OPIS	Operačný program informatizácia spoločnosti
SOA	Architektúra orientovaná na služby
BPM	Business proces management
WS	Webové služby
PaM	Personalistika a mzdy
PHSR	Program hospodárskeho a sociálneho rozvoja
REGOB	Register obyvateľov
SW	Softvér
HW	Hardvér
OvZP	Organizácia v zriaďovateľskej pôsobnosti



Koncepcia rozvoja informačných systémov mesta Piešťany



Tento dokument je určený pre strategické potreby mesta Piešťany rámci tvorby Koncepcie rozvoja informačných systémov a žiadna časť tohto dokumentu nesmie byť zverejnená bez identifikácie zdroja a autora.

Akékoľvek zverejnenie týchto informácií podlieha rozhodnutiu mesta a poskytnutie informácií tretej strane alebo využitie pre potreby iného subjektu nie je možné bez spoločného súhlasu uvedenej spoločnosti a mesta Piešťany.

V dokumente sa vyskytujú názvy firiem a produktov, ktoré môžu byť chránené patentovými a autorskými právami alebo môžu byť registrovanými obchodnými značkami podľa príslušných ustanovení právneho poriadku.



1 Manažérske zhrnutie

Cieľom dokumentu „Koncepcia rozvoja informačných systémov mesta Piešťany“ je zhodnotiť celkový stav informatiky mesta a navrhnúť postup pre jeho zlepšenie.

Dôvodom pre spracovanie tohto materiálu nie je len povinnosť vyplývajúca zo zákona č. 275/2006 Z.z. o informačných systémoch verejnej správy. Dôvodom je aj potreba zhodnotiť aktuálny stav IKT a ich možný rozvoj v kontexte Národnej koncepcie informatizácie verejnej správy. Tento materiál je potrebné chápať ako otvorený pre možné zmeny a úpravy, na ktoré bude mať vplyv jednak prebiehajúci rozvoj IKT na MsÚ, ale aj metodické usmernenia zo strany štátu.

Zber a analýza vstupných údajov pre tvorbu tohto materiálu bola vykonaná v období 06-07/2008. Hodnotenie a závery vychádzajú zo stavu z tohto obdobia.

Vzhľadom k tomu, že metodický pokyn pre tvorbu KRIS zo strany MF stanovuje mestu povinnosť vypracovať „Koncepciu...“ formalizovaným spôsobom v podobe metodickým pokynom definovaného dotazníka a tento ako základný materiál predložiť na schválenie na MF SR, je tento dokument podkladom pre jeho vypracovanie.

Na základe zistení sa dá skonštatovať, že informačná podpora procesov mesta je na postačujúcej úrovni z pohľadu vnútorného fungovania mestského úradu a potrieb s tým súvisiacich. Napriek tomuto konštatovaniu je ale potrebné povedať, že systém v niektorých oblastiach nezodpovedá súčasne vnímaným IT štandardom a požiadavkám kladeným na výkon mesta, aj keď z interného hľadiska sú činnosti postačujúco pokryté existujúcim aplikačným vybavením.

Možnosťou čerpania financií z fondov EÚ je príležitosťou na modernizáciu fungovania samosprávy – či už obcí, miest alebo VÚC. Modernizáciou - informatizáciou fungovania mestských úradov a rozširovaním on-line služieb sa zefektívni fungovanie mesta a zmení vzťah mesto – občan. Ak chce mesto využiť prostriedky z fondov EU musí si vypracovať Koncepciu rozvoja informačných systémov (KRIS).

1.1 Súhrn záverov a odporúčaní

Pre stanovenie záverov a odporúčaní bolo nutné zohľadniť kritériá, ktoré stanovuje NKIVS na IS mesta. Tieto kritériá je možné rozdeliť na nasledujúce skupiny:

- Princípy informatizácie verejnej správy
- Architektúra ISVS
- Architektúra IS úseku správy
- Infraštruktúra
- Priority informatizácie VS

Ďalšími východiskami bolo zhodnotenie

- Požiadaviek užívateľov na rozvoj IS
- Súčasného stavu IS mesta

Plán realizácie vyjadruje rozpracovanie krokov od súčasného stavu k dosiahnutiu strategických cieľov. Plán realizácie je podrobne rozpísaný v kapitole 6, stanovuje postupnosť krokov, ktoré sú nevyhnutné pre etablovanie základu cieľovej architektúry systému. Navrhované projekty zohľadňujú v súčasnosti najcitlivejšie oblasti z pohľadu samosprávy a verejných služieb medzi ktoré patrí:



Koncepcia rozvoja informačných systémov mesta Piešťany



- organizácia a riadenie mestského úradu ako výkonného orgánu mestského zastupiteľstva a primátora
- daňová, poplatková, rozpočtová politika, správa majetku mesta
- územný rozvoj, investičné príležitosti, urbanizmus, architektúra, environmentálna politika
- riadenie podriadených organizácií z pozície zriaďovateľa

Projekty by mali smerovať k vytvoreniu centralizovaného riešenia, ktoré predstavuje cieľový stav v podmienkach mesta ako takého, bez ohľadu na spôsob financovania.

Strategické ciele vyplývajú zo Stratégie informatizácie verejnej správy sú definované v kapitole 6.1.

Strategické ciele návrhu Koncepcie:

1 Zvýšenie spokojnosti občanov, podnikateľov a ostatnej verejnosti s verejnou správou

- a) Umožniť všetkým, vrátane hendikepovaných občanov a sociálne znevýhodnených skupín obyvateľstva, využívať možnosti eGovernmentu.
- b) Výrazne znížiť administratívne zaťaženie občanov a podnikateľských subjektov pri vybavovaní záležitostí na úradoch. Zvýšiť transparentnosť úradných procesov a skrátiť čas vybavovania úradných agend.
- c) Skvalitniť a elektronizovať možnosti participácie verejnosti na veciach verejných.

2 Elektronizácia procesov verejnej správy

- a) Prepojiť existujúce registre, vytvoriť nové potrebné registre a zabezpečiť ich použiteľnosť na právne úkony.
- b) Realizovať kľúčové nástroje pre poskytovanie elektronických služieb
- c) Zabezpečiť zvyšovanie a skvalitňovanie portfólia svojich elektronických služieb, vrátane zmeny procesov.
- d) Iniciať a podporiť legislatívny proces umožňujúci realizáciu elektronických služieb verejnej správy.

3 Zefektívnenie a zvýšenie výkonnosti verejnej správy

- a) Vytvoriť spoločnú zabezpečenú infraštruktúru pre e-Government i podporné činnosti.
- b) Využívať centrálné aplikácie a služby pre realizáciu vybraných činností (účtovníctvo, ľudské zdroje, elektronické platby,..). Systémovým riadením a využívaním už existujúcich projektov zabrániť duplicitám.
- c) Realizovať 100% verejného obstarávania elektronickou formou vo všetkých oblastiach a odstrániť relevantné legislatívne bariéry.

4 Zvýšenie kompetentnosti verejnej správy

- a) Väčšina zamestnancov na Slovensku bude počítačovo gramotná.
- b) Znásobiť pre svojich zamestnancov počet školení orientovaných na zdokonalenie špecifických IT, projektových a manažérskych schopností.



2 Metóda tvorby dokumentu

Koncepcia (KRIS), bola vypracovaná na základe analýzy existujúceho stavu IKT. Zber vstupných údajov prebiehal formou osobných konzultácií s rozhodujúcimi zamestnancami mestského úradu a dotazníkovou formou na zber technologických údajov od správy IKT mesta.

Vypracovaná koncepcia reflektuje aj aktuálny stav legislatívy a podmienok zo strany štátu, ktoré sú definované v súvislosti s Národnou koncepciou Informatizácie Verejnej Správy (NKIVS), podmienkami čerpania prostriedkov z fondov EU, konkrétne Operačného programu informatizácie spoločnosti tzv. OPIS-u. Koncepcia je vypracovaná v súlade s platnou legislatívou, hlavne so zákonom č. 275/2006 o informačných systémoch verejnej správy.

Tvorba tohto dokumentu bola vymedzená nasledovnými rámcami:

- strategický rámec budovania eGovernmentu

KRIS ako strategický dokument má základné parametre dané strategickými dokumentmi SR v oblasti budovania eGovernmentu. Tieto sú citované v nasledovných častiach dokumentu.

- legislatívny rámec

Základné východiská pre tvorbu dokumentu stanovuje aj platná legislatíva, ktorá je dokumentom menovaná. Dokument sa zároveň odvoláva aj na ďalšie legislatívne predpisy a normy, ktoré s uvedenou problematikou súvisia.

- formálny rámec

Štruktúra dokumentu a jeho častí priamo nadväzuje na formalizovaný formulár KRIS. Nakoľko však formulárová forma KRIS je určená pre zjednodušenie konečného spracovania formuláru u príjemcu, je čitateľnosť formuláru nepostačujúca pre rozhodovanie a posudzovanie koncepcie ako strategického dokumentu.

- metodický rámec

Výsledný postup tvorby dokumentu je založený na nasledovných postupoch:

- zber štruktúrovaných údajov na mieste – osobne a dotazníkom
- identifikácia užívateľských požiadaviek
- analýza a vyhodnotenie zistených skutočností
- konfrontácia zistených skutočností s definovanými rámcami
- sumarizácia záverov
- návrh strategických úloh a ich priorit
- identifikácia realizačných projektov

Základnou podmienkou pre čerpanie prostriedkov OPIS-u na budovanie IKT mesta je vypracovanie a predloženie KRIS mesta na MF (ministerstvo financií SR) ako SORO (sprostredkovateľského orgánu pre OPIS). Za účelom formalizácie vyhodnotenia KRIS v zmysle *Metodického pokynu na tvorbu koncepcií rozvoja informačných systémov verejnej správy č:MF/020272/2008-133* zo dňa 30.6.2008, bude mesto povinné na MF predložiť vyplnený formulár – prílohu č.1 „Návrh Koncepcie rozvoja ISVS“, ktorý bude obsahovať identifikáciu strategických cieľov mesta pre rozvoj IKT a popis cieľového stavu jeho informačného systému. Súčasťou predkladaného materiálu bude aj predmetný komplexný dokument KRIS, ktorý je zdrojom pre vecné fakty v citovanej prílohe metodického pokynu MF.



2.1 Metóda prístupu k budovaniu IISM – integrovaného informačného systému mesta

IISM je Informačný systém, ktorý je budovaný postupne na základoch existujúceho systému, pokiaľ existujúce komponenty systému sú dlhodobo využiteľné a technologicky vyhovujúce. Tzn., že výsledný systém je síce do určitej miery heterogénny, ale vnútorne integrovaný. Zároveň technologicky je riešený tak aby umožnil aj externú integráciu na okolité systémy (v rámci IS VS).

Pre získanie relevantných vstupov na stanovenie strategických priorít budovania IS mesta bolo potrebné vykonať zber a hodnotenie informácií zameraných na oblasti:

- Identifikácia procesov organizácie
- Informačná podpora procesov
- HW infraštruktúra
- SW infraštruktúra
- Prevádzka systémov
- Bezpečnosť a integrita údajov
- Schopnosť udržať, resp. ďalej rozvíjať aplikácie

Metódu tvorby IS mesta je možné považovať za evolučnú, zameranú na rozvoj existujúcich funkcionalít IS a dopĺňanie nových na základe definovanej stratégie jeho rozvoja.

Za základné kroky tohto prístupu je možné považovať:

- analýza existujúceho stavu IS
- analýza potrieb existujúcich užívateľov IS
- návrh architektúry cieľového stavu IS
- identifikácia existujúcich prvkov navrhovanej architektúry IS
- definícia stratégie rozvoja IS (KRIS) – požiadavky na rozvoj IS, nové a existujúce moduly
- definovanie možností financovania – časová os nákladov
- implementácia

2.2 Legislatívny rámec

2.2.1 Legislatíva v Slovenskej Republike

Zákon č. 275/2006 o informačných systémoch verejnej správy (účinnosť 1.2.2007)

Výnos MF SR z 8. septembra 2008 č. MF/013261/2008-132 o štandardoch pre informačné systémy verejnej správy

Zákon č. 212/2002 Z. z. o elektronickom podpise (účinnosť 1.5.2002)

Zákon č. 610/2003 Z. z. o elektronických komunikáciách (účinnosť 1.1.2004)

Zákon č. 22/2004 Z. z. o elektronickom obchode (účinnosť 1.2.2004)

Zákon č. 220/2007 Z. z. o digitálnom vysielaní (účinnosť 31.5.2007)

Aktuálne a doplňujúce informácie je možno nájsť na relevantných stránkach NBÚ, MF SR a MH SR.

Ostatné vybrané právne predpisy, ktoré sa týkajú informatizácie spoločnosti okrajovo (t.j. len v určitých častiach)

Zákon č. 215/1995 Z. z. o geodézii a kartografii (účinnosť 1.1.2006)

- automatizovaný IS geodézie, kartografie a katastra (register katastra)



Koncepcia rozvoja informačných systémov mesta Piešťany



Zákon č. 253/1998 Z. z. o hlásení pobytu občanov SR a registri obyvateľov (účinnosť 1.1.2000)

- register obyvateľstva

Zákon č. 211/2000 Z. z. o slobodnom prístupe k informáciám (účinnosť 1.1.2001)

- zverejňovanie informácií (aj na internete)

Zákon č. 540/2001 Z. z. o štátnej štatistike (účinnosť 1.1.2002)

- číselníky

Zákon č. 428/2002 Z. z. o ochrane osobných údajov (účinnosť 1.9.2002)

- ochrana osobných údajov vrátane v elektronického prostredia

Zákon č. 431/2002 Z. z. o účtovníctve v znení neskorších predpisov

Zákon č. 530/2003 Z. z. o obchodnom registri (účinnosť 1.2.2004)

- obchodný register

Zákon č. 618/2003 Z. z. o autorskom práve a právach súvisiacich s autorským právom (účinnosť 1.1.2004)

- autorské práva v digitálnom prostredí

Zákon č. 215/2004 Z. z. o utajovaných skutočnostiach (účinnosť 1.5.2004)

- utajované skutočnosti v elektronickej podobe

Zákon č. 300/2005 Z. z. Trestný zákon (účinnosť 1.1.2006)

- priestupky a trestné činy pomocou elektronických prostriedkov a v elektronickej prostredí

2.2.2 Legislatíva v Európskej únii

Legislatíva Európskej únie týkajúca sa informatizácie spoločnosti:

- Smernica 96/9/ES z 11.marca 1996 o právnej ochrane databáz
- Smernica 1999/93/ES z 13. decembra 1999 o rámci spoločenstva pre elektronické podpisy
- Smernica 2002/58/ES z 12. júla 2002 o súkromí a elektronických komunikáciách
- Smernica 2003/98/ES z 17.novembra 2003 o opakovanom použití informácií verejného sektora
- Smernica 2006/24/ES z 15. marca 2006 o uchovávaní údajov a o zmene a doplnení smernice 2002/58/ES

2.2.3 Strategické dokumenty informatizácie spoločnosti

1. Najnovším dokumentom je **Národná stratégia pre informačnú bezpečnosť SR** 27. augusta 2008 bez pripomienok schválená vládou SR. Dokument má tri základné úrovne. Prvá úroveň popisuje strategické ciele Slovenskej republiky v informačnej bezpečnosti, ktoré majú dlhodobý charakter a pokrývajú všetky dôležité problémy. Druhá úroveň je zameraná na popis strategických priorít a tretia úroveň definuje najdôležitejšie problémy, ktoré sú premietnuté do kľúčových úloh.
2. **Národná koncepcia informatizácie verejnej správy.** Koncepcia definuje integrovanú architektúru informačných systémov verejnej správy a určuje spoločné základy a princípy budovania informačných systémov štátnej správy i samosprávy tak, aby sa zabezpečilo prepojenie a vzájomná spolupráca všetkých systémov verejnej správy.
3. **Stratégia informatizácie verejnej správy** je zásadný strategický dokument pre riadenie informatizácie verejnej správy. Stratégia informatizácie verejnej správy bola schválená uznesením vlády SR č. 131/2008 dňa 27. februára 2008. Vláda Slovenskej republiky tým potvrdila svoj záväzok z programového vyhlásenia, modernizovať verejnú správu jej ekonomizáciou a informatizáciou. Stratégiu informatizácie verejnej správy vypracovalo Ministerstvom financií SR v spolupráci



Koncepcia rozvoja informačných systémov mesta Piešťany



s Úradom vlády SR a splnomocnencom vlády pre informačnú spoločnosť Pavlom Tarinom.

4. **Cestovná mapa zavádzania elektronických služieb verejnej správy.** Cestovnú mapu prijala vláda na rokovaní 19.10.2005 uznesením č. 837/2005.
5. **Národný program reforiem SR** na roky 2006-2008, ktorý vláda prijala 12.10.2005 uznesením č.: 797/2005 vyplýva z obnovenej Lisabonskej stratégie
6. **Národná stratégia trvalo udržateľného rozvoja** prijatá uznesením vlády č. 978/2001 dňa 10.10.2001 vyplýva z Konferencie OSN o životnom prostredí a rozvoji konanej v roku 1992 v Rio de Janeiro. Na základe tejto Stratégie, ako priemet aktuálnych úloh vyplývajúcich z členstva v EÚ a medzinárodných záväzkov SR k OSN a OECD, bol uznesením vlády č. 574/2005 zo dňa 13.7.2005 prijatý Akčný plán trvalo udržateľného rozvoja v SR na roky 2005 – 2010. Tento akčný plán predstavuje zhrnutie priorit a úloh vyplývajúcich z Národnej stratégie trvalo udržateľného rozvoja.
7. **Stratégia konkurencieschopnosti Slovenska do roku 2010** bola schválená uznesením vlády č. 140/2005 dňa 16.2.2005. Určuje prioritné oblasti slovenskej politiky, ktoré najvýznamnejšie prispievajú k napĺňaniu Lisabonskej agendy.

Z pozície Slovenskej republiky k Lisabonskému procesu neskôr vyplynula potreba definovať **akčné plány**, určujúce konkrétne kroky pre implementáciu politik Stratégie konkurencieschopnosti Slovenska do roku 2010. Tieto akčné plány známe pod názvom **Minerva** boli schválené uznesením vlády č. 557/2005 dňa 13.7.2005 a mali byť splnené do konca volebného obdobia v roku 2006.

8. **Stratégia informatizácie spoločnosti v podmienkach SR** vyplýva z Politiky informatizácie spoločnosti v SR. Bola prijatá uznesením vlády č.43/2004 dňa 21.1.2004.
9. **Politika informatizácie spoločnosti v SR** vyplýva z iniciatívy eEurope+ a predstavuje základný dokument v oblasti informatizácie spoločnosti. Tento dokument bol schválený uznesením vlády č.522/2001.

2.2.4 Strategické dokumenty mesta

STRATÉGIA ROZVOJA MESTA PIEŠŤANY A OBCÍ BANKA A MORAVANY N/V¹ – je základný programovo - plánovací dokument mesta. Z neho vychádza dokument Program hospodárskeho a sociálneho rozvoja mesta Piešťany 2007 – 2012.

PHSR mesta Piešťany komplexnosti zahŕňa Profil mesta Piešťany a stratégiu rozvoja mesta Piešťany na roky 2007 – 2012.²

V PHSR časti E. Zvyšovanie kvality riadenia a verejných služieb je jeden z cieľov začať pripravovať a postupne realizovať e-government na území mesta vo väzbe na zmenu organizácie mestskej správy.

¹ STRATÉGIA ROZVOJA MESTA PIEŠŤANY A OBCÍ BANKA A MORAVANY N/V (zdroj: http://www.piestany.sk/fileadmin/media/documents/obcan/strategia/strategicky_plan_piestany_2020.doc)

² Program hospodárskeho a sociálneho rozvoja mesta Piešťany 2007 - 2012 (zdroj: http://www.piestany.sk/fileadmin/media/documents/obcan/strategia/PHSR_2007-2013_E.Manazment_samospravy.doc)



Koncepcia rozvoja informačných systémov mesta Piešťany



Koncepcia rozvoja informačných systémov mesta Piešťany by mala byť zahrnutá do PHSR mesta.

PHSR mesta, územnoplánovacia dokumentácia a ďalšie rozvojové dokumenty mesta sú zároveň aj podpornými dokumentmi pre predloženie žiadostí o poskytnutie finančnej podpory zo strany štátu a zo zdrojov Európskej Únie ako doplnkových zdrojov na podporu regionálneho rozvoja.

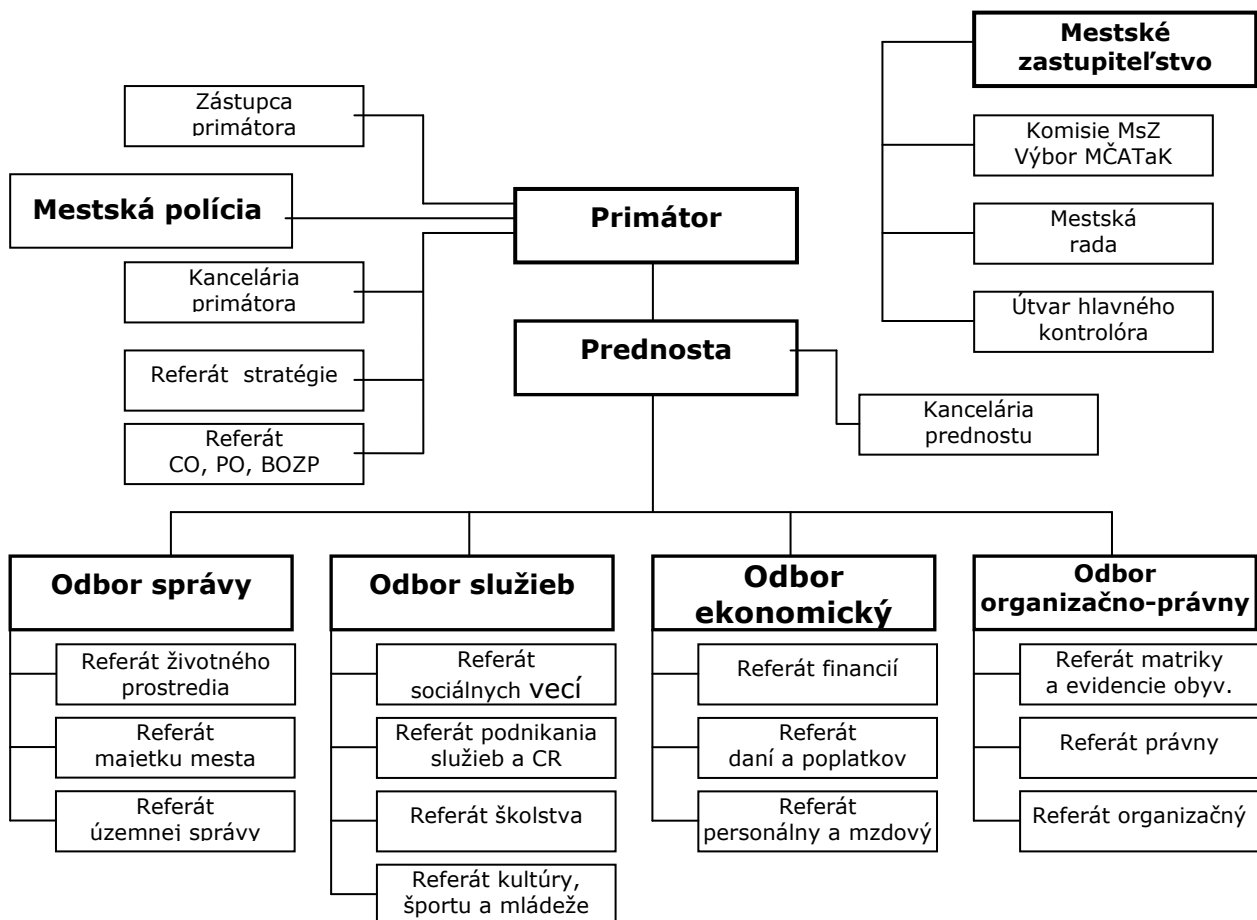


3 Analýza úsekov správy

3.1 Organizačná štruktúra

Aby sme mohli zistiť požiadavky kladené na informačný systém, vychádzali sme z aktuálneho organizačného členenia mesta.

Rozhodujúce osoby na MsÚ, ide väčšinou o vedúcich oddelení, referátov, definovali požiadavky na procesy v rámci fungovania mesta a úradu



Obrázok 1: Organizačná štruktúra MsÚ a MsZ (organizačná štruktúra je uvedená po úrovni referátov)

Pre úplnosť uvádzame aj organizácie mesta, ktoré síce neboli priamym predmetom analýzy a hodnotenia, ale niektoré závery sa ich týkajú:

Rozpočtové organizácie mesta

- 5 základných škôl
- 1 základná umelecká škola
- 4 materské školy
- 1 centrum voľného času

Príspevkové organizácie



Koncepcia rozvoja informačných systémov mesta Piešťany



- Služby mesta Piešťany, p.o.
- Mestské kultúrne stredisko, p.o.
- Mestská knižnica, p.o.

Organizácie bez právnej subjektivity

- Jedáleň pre dôchodcov
- Lumen
- Penzión Vila Julianna
- Domum
- Mestské jasle
- Zariadenie opatrovateľskej starostlivosti
- Klub dôchodcov Rozmarín
- Klub dôchodcov Svornosť

Právnické osoby, v ktorých má mesto majetkovú účasť, a iné osoby, ktoré nakladajú s majetkom mesta a to:

- Bytový podnik Piešťany, s.r.o.
- Trnavská vodárenská spoločnosť TAVOS a.s.

Mesto Piešťany pri výkone samosprávnych funkcií najmä³:

- a) vykonáva úkony súvisiace s riadnym hospodárením s hnutelným a nehnuteľným majetkom mesta a s majetkom vo vlastníctve štátu prenechaným obci do užívania,
- b) zostavuje a schvaľuje rozpočet mesta a záverečný účet mesta,
- c) rozhoduje vo veciach miestnych daní a miestnych poplatkov a vykonáva ich správu,
- d) usmerňuje ekonomickú činnosť v meste, a ak tak ustanovuje osobitný predpis, vydáva súhlas, záväzné stanovisko, stanovisko alebo vyjadrenie k podnikateľskej a inej činnosti právnických osôb a fyzických osôb a k umiestneniu prevádzky na území mesta, vydáva záväzné stanoviská k investičnej činnosti v meste,
- e) utvára účinný systém kontroly a vytvára vhodné organizačné, finančné, personálne a materiálne podmienky na jeho nezávislý výkon,
- f) zabezpečuje výstavbu a údržbu a vykonáva správu miestnych komunikácií, verejných priestranstiev, mestského cintorína, kultúrnych, športových a ďalších mestských zariadení, kultúrnych pamiatok, pamiatkových území a pamätihodností mesta,
- g) zabezpečuje verejnoprospešné služby, najmä nakladanie s komunálnym odpadom a drobným stavebným odpadom, udržiavanie čistoty v meste, správu a údržbu verejnej zelene a verejného osvetlenia, zásobovanie vodou, odvádzanie odpadových vôd, nakladanie s odpadovými vodami zo žump a miestnu verejnú dopravu,
- h) utvára a chráni zdravé podmienky a zdravý spôsob života a práce obyvateľov mesta, chráni životné prostredie, ako aj utvára podmienky na zabezpečovanie zdravotnej starostlivosti, na vzdelávanie, kultúru, osvetovú činnosť, záujmovú umeleckú činnosť, telesnú kultúru a šport,
- i) plní úlohy na úseku ochrany spotrebiteľa a utvára podmienky na zásobovanie mesta; určuje nariadením pravidlá času predaja v obchode, času prevádzky služieb a spravuje trhoviská,
- j) obstaráva a schvaľuje územnoplánovaciu dokumentáciu sídelných útvarov a zón, koncepciu rozvoja jednotlivých oblastí života obce, obstaráva a schvaľuje programy rozvoja bývania a spolupôsobí pri utváraní vhodných podmienok na bývanie v meste,
- k) vykonáva vlastnú investičnú činnosť a podnikateľskú činnosť v záujme zabezpečenia potrieb obyvateľov obce a rozvoja mesta,
- l) zakladá, zriaďuje, zrušuje a kontroluje podľa osobitných predpisov svoje rozpočtové a príspevkové organizácie, iné právnické osoby a zariadenia,

³ V zmysle zákona 369/1990 Zb. o obecnom zriadení



Koncepcia rozvoja informačných systémov mesta Piešťany



- m) organizuje hlasovanie obyvateľov mesta o dôležitých otázkach života a rozvoja mesta,
- n) zabezpečuje verejný poriadok v meste; nariadením môže ustanoviť činnosti, ktorých vykonávanie je zakázané alebo obmedzené na určitý čas alebo na určitom mieste,
- o) zabezpečuje ochranu kultúrnych pamiatok v rozsahu podľa osobitných predpisov a dbá o zachovanie prírodných hodnôt,
- p) plní úlohy na úseku sociálnej pomoci v rozsahu podľa osobitného predpisu,
- r) vykonáva osvedčovanie listín a podpisov na listinách,
- s) vedie mestskú kroniku v štátnom jazyku, prípadne aj v jazyku národnostnej menšiny.

Orgánmi mesta sú:

- mestské zastupiteľstvo
- primátor mesta

Mestský úrad výkonným orgánom mestského zastupiteľstva a primátora. Zabezpečuje písomnú agendu orgánov mesta a orgánov mestského zastupiteľstva a je podateľňou a výpravňou písomností mesta. Zabezpečuje odborné podklady a iné písomnosti na rokovanie MsZ, MsR a komisií. Vypracúva písomné vyhotovenia všetkých rozhodnutí primátora vydaných v správnom konaní. Vykonáva nariadenia, uznesenia MsZ a rozhodnutia primátora. Prácu MsÚ organizuje prednosta.

Ministerstvo financií pre účel spracovania KRIS definovalo úseky správy, z ktorých väčšina sa týka mesta Piešťany.

Tabuľka 1: Úseky správy

Názov vecne vymedzeného úseku správy	Predpis vymedzujúci kompetencie na úseku správy	Predpis vymedzujúci náležitosti informačného systému	Gestor vecne vymedzeného úseku správy
Verejné vodovody a verejné kanalizácie	Zákon č. 442/2002 Z.z. o verejných vodovodoch a verejných kanalizáciách	Zákon č. 275/2006 o informačných systémoch verejnej správy	Mesto Piešťany; Trnavská vodárenská spoločnosť TAVOS a.s.
Odpadové hospodárstvo	Zákon 369/1990 Zb. o obecnom zriadení	Zákon č. 275/2006 o informačných systémoch verejnej správy	Mesto Piešťany
Tvorba a uskutočňovanie bytovej politiky	Zákon 369/1990 Zb. o obecnom zriadení	Zákon č. 275/2006 o informačných systémoch verejnej správy	Mesto Piešťany
Zhromažďovanie a združovanie	Zákon 369/1990 Zb. o obecnom zriadení	Zákon č. 275/2006 o informačných systémoch verejnej správy	Mesto Piešťany
Organizačné zabezpečenie volieb	Zákon 369/1990 Zb. o obecnom zriadení	Zákon č. 275/2006 o informačných systémoch verejnej správy	Mesto Piešťany
Dane a poplatky	Zákon 369/1990 Zb. o obecnom zriadení	Zákon č. 275/2006 o informačných systémoch verejnej správy	Mesto Piešťany
Kontrola vybavovania petícií a sťažností	Zákon 369/1990 Zb. o obecnom zriadení	Zákon č. 275/2006 o informačných systémoch verejnej správy	Mesto Piešťany; Hlavný kontrolór



Koncepcia rozvoja informačných systémov mesta Piešťany



Názov vecne vymedzeného úseku správy	Predpis vymedzujúci kompetencie na úseku správy	Predpis vymedzujúci náležitosti informačného systému	Gestor vecne vymedzeného úseku správy
Finančná kontrola a vnútorný audit	Zákon 369/1990 Zb. o obecnom zriadení	Zákon č. 275/2006 o informačných systémoch verejnej správy	Mesto Piešťany; Hlavný kontrolór
Kontrola plnenia úloh z uznesení, nariadení a predpisov	Zákon 369/1990 Zb. o obecnom zriadení	Zákon č. 275/2006 o informačných systémoch verejnej správy	Mesto Piešťany; Hlavný kontrolór
Verejný poriadok, bezpečnosť osôb a majetku	Zákon 369/1990 Zb. o obecnom zriadení	Zákon č. 275/2006 o informačných systémoch verejnej správy	Mesto Piešťany; Mestská polícia
Civilná ochrana	Zákon 369/1990 Zb. o obecnom zriadení	Zákon č. 275/2006 o informačných systémoch verejnej správy	Mesto Piešťany
Financie a rozpočet	Zákon 369/1990 Zb. o obecnom zriadení	Zákon č. 275/2006 o informačných systémoch verejnej správy	Mesto Piešťany
Ochrana spotrebiteľa	Zákon 369/1990 Zb. o obecnom zriadení	Zákon č. 275/2006 o informačných systémoch verejnej správy	Mesto Piešťany
Medzinárodná spolupráca	Zákon 369/1990 Zb. o obecnom zriadení	Zákon č. 275/2006 o informačných systémoch verejnej správy	Mesto Piešťany
Správa, hospodárenie a nakladanie s majetkom	Zákon 369/1990 Zb. o obecnom zriadení	Zákon č. 275/2006 o informačných systémoch verejnej správy	Mesto Piešťany
Vydávania nariadení	Zákon 369/1990 Zb. o obecnom zriadení	Zákon č. 275/2006 o informačných systémoch verejnej správy	Mesto Piešťany; Primátor; Mestské zastupiteľstvo
Všeobecná vnútorná správa	Zákon 369/1990 Zb. o obecnom zriadení	Zákon č. 275/2006 o informačných systémoch verejnej správy	Mesto Piešťany
Pozemné komunikácie	zákon č. 416/2001 o prechode niektorých pôsobností z orgánov štátnej správy na obce a na vyššie územné celky	Zákon č. 275/2006 o informačných systémoch verejnej správy	Mesto Piešťany
Štátne sociálne dávky, sociálna pomoc a pomoc v hmotnej núdzi	zákon č. 416/2001 o prechode niektorých pôsobností z orgánov štátnej správy na obce a na vyššie územné celky	Zákon č. 275/2006 o informačných systémoch verejnej správy	Mesto Piešťany
Stavebný poriadok a územné plánovanie okrem ekologických aspektov	zákon č. 416/2001 o prechode niektorých pôsobností z orgánov štátnej správy na obce a na vyššie územné celky	Zákon č. 275/2006 o informačných systémoch verejnej správy	Mesto Piešťany
Tvorba a ochrana životného prostredia	zákon č. 416/2001 o prechode niektorých pôsobností z orgánov štátnej správy na obce a na vyššie územné celky	Zákon č. 275/2006 o informačných systémoch verejnej správy	Mesto Piešťany
Školstvo a školské zariadenia	zákon č. 416/2001 o prechode niektorých pôsobností z orgánov štátnej správy na obce a na vyššie územné celky	Zákon č. 275/2006 o informačných systémoch verejnej správy	Mesto Piešťany; Školy a školské zariadenia



Koncepcia rozvoja informačných systémov mesta Piešťany



Názov vecne vymedzeného úseku správy	Predpis vymedzujúci kompetencie na úseku správy	Predpis vymedzujúci náležitosti informačného systému	Gestor vecne vymedzeného úseku správy
Štátna starostlivosť a o mládež a šport	zákon č. 416/2001 o prechode niektorých pôsobností z orgánov štátnej správy na obce a na vyššie územné celky	Zákon č. 275/2006 o informačných systémoch verejnej správy	Mesto Piešťany; Centrum voľného času
Regionálny rozvoj	zákon č. 416/2001 o prechode niektorých pôsobností z orgánov štátnej správy na obce a na vyššie územné celky	Zákon č. 275/2006 o informačných systémoch verejnej správy	Mesto Piešťany
Cestovný ruch	zákon č. 416/2001 o prechode niektorých pôsobností z orgánov štátnej správy na obce a na vyššie územné celky	Zákon č. 275/2006 o informačných systémoch verejnej správy	Mesto Piešťany
Ochrana pamiatkového fondu, kultúrne dedičstvo a knižníctvo	zákon č. 416/2001 o prechode niektorých pôsobností z orgánov štátnej správy na obce a na vyššie územné celky	Zákon č. 275/2006 o informačných systémoch verejnej správy	Mesto Piešťany; Mestské kultúrne stredisko, p.o. ; Mestská knižnica, p.o.
Matričné veci	zákon č. 416/2001 o prechode niektorých pôsobností z orgánov štátnej správy na obce a na vyššie územné celky	Zákon č. 275/2006 o informačných systémoch verejnej správy	Mesto Piešťany
Prevádzka vozidiel v premávke na pozemných komunikáciách	Zákon č. 315/2004 Z.z. o premávke na pozemných komunikáciách	Zákon č. 275/2006 o informačných systémoch verejnej správy	Mesto Piešťany
Premávka na pozemných komunikáciách	Zákon č. 315/2004 Z.z. o premávke na pozemných komunikáciách	Zákon č. 275/2006 o informačných systémoch verejnej správy	Mesto Piešťany
Cestná doprava	Zákon č. 168/1996 Z. z. o cestnej doprave	Zákon č. 275/2006 o informačných systémoch verejnej správy	Mesto Piešťany
Štátna vodná správa	Zákon č. 364/2004 Z.z. o vodách	Zákon č. 275/2006 o informačných systémoch verejnej správy	Mesto Piešťany
Ochrana ovzdušia, ozónovej vrstvy a klimatického systému Zeme	Zákon č. 478/2002 Z.z. o ochrane ovzdušia	Zákon č. 275/2006 o informačných systémoch verejnej správy	Mesto Piešťany
Ochrana pred povodňami	Zákon č. 666/2004 Z.z. o ochrane pred povodňami	Zákon č. 275/2006 o informačných systémoch verejnej správy	Mesto Piešťany
Rybárstvo	Zákon č.139/2002 Z.z. o rybárstve	Zákon č. 275/2006 o informačných systémoch verejnej správy	Mesto Piešťany
Evidencia obyvateľov	Zákon č. 253/1998 Z.z. o hlásení pobytu občanov Slovenskej republiky	Zákon č. 275/2006 o informačných systémoch verejnej správy	Mesto Piešťany
Vojnové hroby	Zákon č. 130/2005 Z.z. o vojnových hroboch	Zákon č. 275/2006 o informačných systémoch verejnej správy	Mesto Piešťany
Ochrana pred požiarmi	Zákon č. 314/2001 Z.z. o ochrane pred požiarmi	Zákon č. 275/2006 o informačných systémoch verejnej správy	Mesto Piešťany
Používanie štátneho jazyka SR	Zákon č. 270/1995 Z.z. o štátnom jazyku Slovenskej Republiky	Zákon č. 275/2006 o informačných systémoch verejnej správy	Mesto Piešťany
Informačné systémy	Zákon č. 275/2006 Z.z. o informačných systémoch verejnej správy	Zákon č. 275/2006 o informačných systémoch verejnej správy	Mesto Piešťany
Hazardné hry	Zákon č. 171/2005 Z.z. o hazardných hrách	Zákon č. 275/2006 o informačných systémoch verejnej správy	Mesto Piešťany
Koordinácia štátnej pomoci	Zákon č. 231/1999 Z.z. o štátnej pomoci	Zákon č. 275/2006 o informačných systémoch verejnej správy	Mesto Piešťany



Koncepcia rozvoja informačných systémov mesta Piešťany



Názov vecne vymedzeného úseku správy	Predpis vymedzujúci kompetencie na úseku správy	Predpis vymedzujúci náležitosti informačného systému	Gestor vecne vymedzeného úseku správy
Hospodárska mobilizácia	Zákon č. 414/2002 Z.z. o hospodárskej mobilizácii	Zákon č. 275/2006 o informačných systémoch verejnej správy	Mesto Piešťany
Obrana štátu	Zákon č. 319/2002 Z.z. o obrane Slovenskej republiky	Zákon č. 275/2006 o informačných systémoch verejnej správy	Mesto Piešťany
Bezpečnosť štátu v čase vojny, vojnového stavu, výnimočného stavu	Zákon č. 227/2002 Z.z. o bezpečnosti štátu v čase vojny, vojnového a výnimočného stavu	Zákon č. 275/2006 o informačných systémoch verejnej správy	Mesto Piešťany
Sociálnoprávna ochrana detí a sociálnej kurately	Zákon č. 305/2005 o sociálnoprávnej ochrane detí a sociálnej kurately	Zákon č. 275/2006 o informačných systémoch verejnej správy	Mesto Piešťany

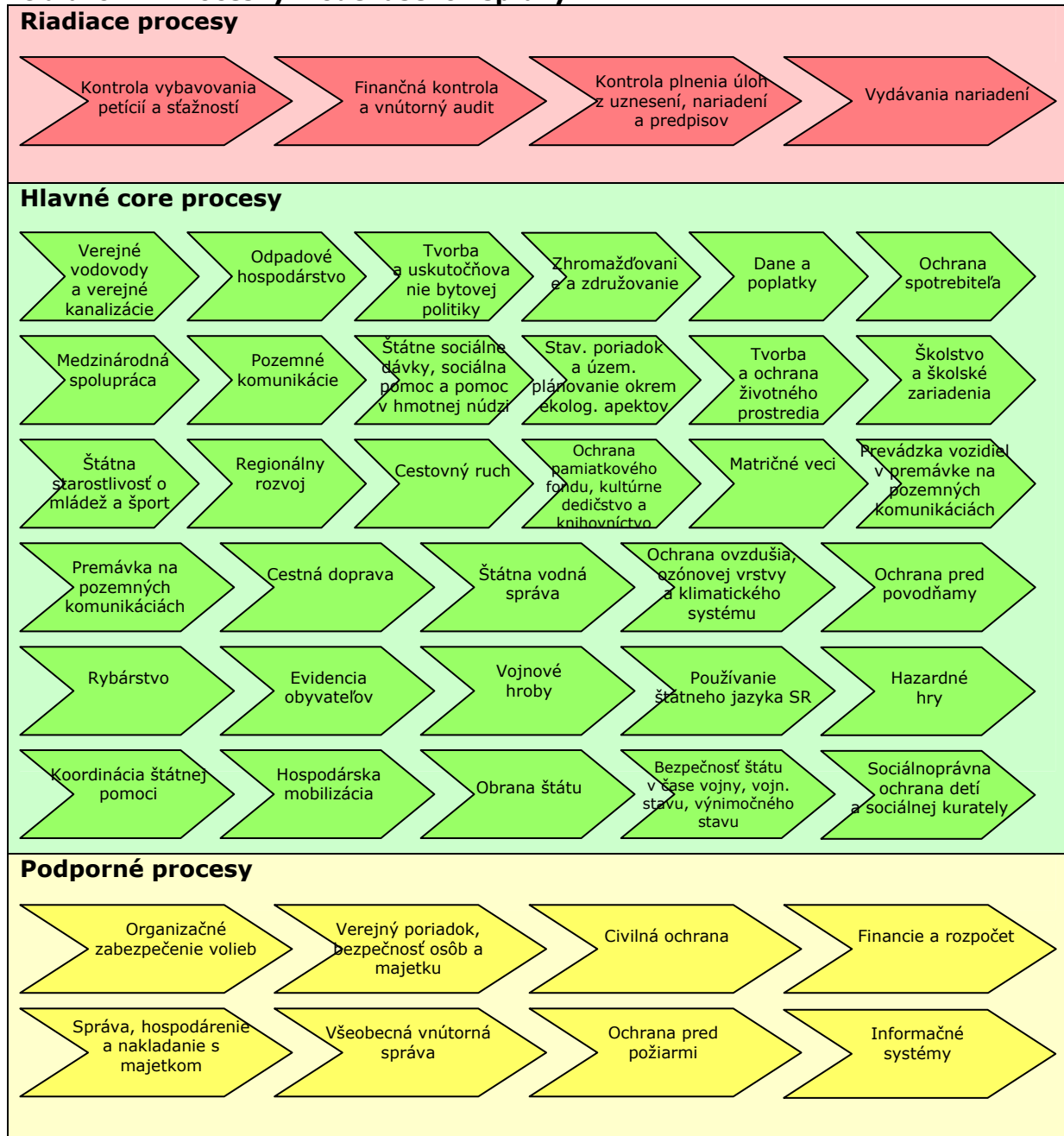


3.2 Procesný model úsekov správy MsÚ Piešťany

Pri popise úsekov správy sme vychádzali z výstupov hodnotenia, ktoré identifikovalo procesy v členení na:

- riadiace procesy
- hlavné procesy (core procesy)
- podporné procesy

Obrázok 2: Procesný model úsekov správy



Ako ďalšiu dimenziu procesov je nutné zohľadniť podmienky legislatívneho rámca, ktorým sa daný proces riadi. Tento rozmer výrazným spôsobom ovplyvňuje nielen konkrétnu podobu



procesu (danú alebo obmedzenú zákonom či vyhláškou), ale i ciele procesu. Z nášho pohľadu musíme rozlíšiť tri základné stavy voči legislatívnemu prostrediu.

1. Procesy dané výkonom samosprávy. Proces, jeho štruktúra a riadenie sú plne v kompetencii organizačnej štruktúry uvedenej v kapitole 3.1.
2. Procesy, ktoré sú spoločné pre výkon štátnej správy ako celku a ktoré sú metodicky riadené inými orgánmi verejnej správy.
3. Základné procesy danej skutočnosti, že mesto je právnickou osobou (pracovno-právne vzťahy, správa majetku a pod.)

3.3 Hodnotenie IT podpory podľa vybraných organizačných zložiek

Tabuľka 2: Hodnotenie IT podpory podľa vybraných organizačných zložiek

Org. zložka	Činnosti	Podpora IS	Požiadavky užívateľov
Odbor organizačno-správny			
Referát organizačný Informatika	Náplň práce referátu: <ul style="list-style-type: none">- Hlavná úloha je správa a prevádzka počítačovej siete- Referát zabezpečuje prevádzku siete aj mestskej polície a mestských organizácií- Bezpečnostný projekt – udržiavaný, aktualizuje sa podľa potreby (1x za 1-2 roky)- IP adresný plán - udržiavaný- Vnútorňý portál – referát spravuje a aktualizuje, v rámci neho existuje Redakčný systém – smernice normy- V minulosti bol pripravený projekt <u>Elektronickej podateľne</u> spolu s ďalšími mestami (Myjava, Gbely)- Spravuje sa aj hlasovací el. systém poslancov mestského zastupiteľstva- <u>Príprava na euro</u> v rámci Korwinu a na <u>konsolidovanú účtovnú závierku</u> je príprava, beží <u>aktuálne účtovníctvo</u>- Na území mesta sú 2 infokiosky – spadajú pod mestskú knižnicu.	<ul style="list-style-type: none">-KORWIN – na MsÚ sa používa od r. 1998-ISKN – kataster, mapová časť sa aktualizuje raz za 2 mesiace vo formáte .dwg a popisná textová raz za mesiac vo formáte .wgi. (na základe zmluvy s Katastrálnym úradom). Dáta sa preklápajú do Korwin.-Human (fy Hour) (<u>moduly: dochádzka, personalistika, mzdy</u>)-IVES – matrika-REGOB – od 1.7. ostrá prevádzka. Do Korwinu by malo byť urobené rozhranie na import dát-Sociálne agendy-Ortofotomapa (z r. 2006) – používa ju aj mestská polícia-ASPI-EPI-Autocad-ArcView-Cenkros – výkaz výmer-El. aukcia – systém na nákup potrieb úradu <u>HW</u>Mnohí zamestnanci majú staré CRT monitory a staršie počítače	<p><u>Požiadavky:</u></p> <ul style="list-style-type: none">- Zaviesť elektronickú podateľňu- Workflow na obeh dokumentov, verzovanie dokumentov- e.kancelaria – el. žiadankový proces dovoleníek, priepustiek, služ. ciest, ...iných žiadostí- Geografický informačný systém – prepojenie vrstiev dopravy, územného plánu, katastra, majetku mesta (hnutel'ného aj nehnuteľného), objekty pamiatkovej ochrany, technické mapy.- Prepojiť zariadenia mesta, školy a ostatné organizácie na systém Korwin- Elektronický archív
Referát organizačný Klientské centrum	Pre občanov sú k dispozícii v KC: <ul style="list-style-type: none">- informátor- podateľňa	Na evidenciu pošty – KORWIN – modul Pošta – zabezpečuje	Elektronická podateľňa – umožnilo by to aj zrýchlenie procesu prideľovania pošty na



Koncepcia rozvoja informačných systémov mesta Piešťany



Org. zložka	Činnosti	Podpora IS	Požiadavky užívateľov
	<ul style="list-style-type: none">- agenda daní a poplatkov, kultúry a športu- agenda životného prostredia a podnikania- agenda výstavby, reklamy a dopravy- agenda súpisných čísiel, interných predpisov a majetku mesta- Matričného úradu a osvedčovania <p>Všetka došlá pošta ide prednostke, prerozdeľuje ju na vedúcich odborov. Vedúci odborov na vedúcich referátov a tí na jednotlivých referentov na vybavenie. Kým sa pošta dostane k referentovi môže to trvať aj 3 dni.</p> <p>Komunikácia s klientmi prebieha hlavne osobne a poštou. Interná komunikácia prevažne osobne, mailom, telefón.</p>	<p>aj kompletnú správu registratúry</p> <ul style="list-style-type: none">-KORWIN – Kataster – MsÚ má zmluvu s katastrom na priamy prístup-ASPI -právne predpisy-EPI - informuje o legislatívnych zmenách-Office (word excel, ..), -internet	<p>vybavenie</p>
Referát matriky a evid. obyv.	<p>Matričný úrad</p> <ul style="list-style-type: none">• vedie knihu narodení, knihu manželstiev a knihu úmrtí• vedie index zápisov do matričných kníh• prideľuje rodné čísla na základe centrálného registra obyvateľstva• vykonáva dodatočné záznamy do matrik o zmene alebo doplnení údajov v zápisoch na základe verejných listín vydaných súdmi a inými úradmi• zapisuje do matriky po písomnom súhlase krajského úradu dodatočné záznamy na základe verejných listín• vydáva výpisy z matričných kníh na použitie v tuzemsku aj v cudzine• vydáva iné potvrdenie o údajoch zapísaných v matrike <p>Evidencia obyvateľstva (Ohlasovňa)</p> <ul style="list-style-type: none">• zabezpečuje prihlasovanie trvalých a prechodných pobytov obyvateľov• pripravuje štatistické hlásenia• eviduje odhlásených obyvateľov z pobytu, narodených a zomrelých občanov• vydáva potvrdenia o pobyte občanov, vedie korešpondenciu súvisiacu s evidenciou obyvateľstva• vybavuje korešpondenciu vo veci dožiadania súdov, orgánov činných v trestnom konaní a oprávnených subjektov v spolupráci s Mestskou políciou• vydáva listiny o pridelení súpisných a orientačných čísiel na budovy• vedie evidenciu budov, garáží a ulíc na území mesta• osvedčovanie listín a podpisov na	<p><u>Evidencia obyv.:</u> Momentálne vedie agendu v Korwin – umožňuje aj tlač hlásení pre políciu, štatistický úrad, .. Po spustení REGOB by sa mali v pravidelných intervaloch preklápať údaje z REGOB do Korwin, ostatní zamestnanci tak budú mať stále prístup k aktuálnym údajom o občanoch</p> <p><u>Matrika</u> -IVES – DOS program určený ministerstvom vnútra. Program pracuje pomaly, zle sa v ňom vyhľadáva. Nemôžu byť prihlásení viacerí referenti naraz. Cez program sa dajú vystaviť doklady na oznamovaciu povinnosť príslušným orgánom verejnej správy</p> <p><u>Spoločné:</u> - KORWIN – modul Pošta – na evidenciu pošty, spisov - ASPI -právne predpisy - EPI - na mail im chodia informácie o legislatívnych zmenách -Office (word excel), -internet - Korwin - Normy</p>	<p>Súčasný aplikačný vybavenie dostatočne pokrýva agendu. -Od 1.7. mala prejsť matrika, evidencia obyvateľstva na REGOB. (k dispozícii je testovacia aj produkčná prevádzka)</p>



Koncepcia rozvoja informačných systémov mesta Piešťany



Org. zložka	Činnosti	Podpora IS	Požiadavky užívateľov
	listinách v zmysle zákona		
Referát právny	<ul style="list-style-type: none">- Referát zabezpečuje právne služby pre potreby mesta- Poskytuje pomoc, právne rady referátom- Zastupovanie mesta v súdnych sporoch, vymáhanie pohľadávok- Poskytuje rady pre metodické usmerneia- Právna a poradenská pomoc pre Organizácie v zriaďovateľskej pôsobnosti- Venuje sa všetkým oblastiam práva – majetkovo-právne (nájom, kúpa predaj, prevody vlastníctva), občianske, pracovné, správne aj trestné právo	<ul style="list-style-type: none">- ASPI -právne predpisy, obsahuje aj vzory zmlúv- Korwin moduly : Fakturácie- modul Pošta – na evidenciu pošty, spisov- modul Kataster- modul Normy, uzneseniaOffice (word excel, ..), internet	<ul style="list-style-type: none">- Systém na riadenie pracovných postupov, tvorba, verziovanie zmlúv - workflow
Odbor správy			
Referát majetku mesta	<p>Referát vypracuje podklady k realizácii invest. akcií mesta, realizuje investičné zámery MsÚ, pripravuje podklady na skolaudovanie a zaradí do majetku mesta</p> <ul style="list-style-type: none">- Do investičnej oblasti, údržby evidencie majetku mesta patria aj zariadenia mesta a to sú: Jedáleň pre dôchodcov, Lumen, Penzión Vila Julianna, Domum, Mestské jasle bez právnej subjektivity, Zariadenie opatrovateľskej starostlivosti), VKUSu, Bytovky Bodona a budova mestskej polície.- Údržbu realizujú Služby mesta s.r.o. <p>Stavbený úrad pre Piešťany je v obci Banka</p>	<ul style="list-style-type: none">- Korwin – karta budov – nehnuteľný majetok- karta Majetok – hnutelný, pasportyModuly sú napojené na účtovníctvo, odpisy- Korwin – modul KatasterGrafická časť sa aktualizuje raz za 2 mesiace, vo formáte .dwg a popisná raz za 1 mesiac vo formáte .wgi- KORWIN – modul Pošta – na evidenciu pošty, spisov, zabezpečuje aj kompletnú správu registratúry- ASPI -právne predpisy- EPI - na mail im chodia informácie o legislatívnych zmenách- Office (word excel, ..), internet- Korwin - Normy- AutoCad (3 licencie), Cenkros – porovnávanie cien	<ul style="list-style-type: none">-Majetok (informačné tabule, lavičky, smetné koše), pasporty zakresliť do máp, ako ďalšiu vrstvuDobudovať GIS, dokúpiť licencie na autocad
Rerefát životného prostredia	<p>Referát zabezpečuje</p> <ul style="list-style-type: none">- zabezpečuje vyjadrenia pre záväzné stanoviská k zložitým zámerom, návrhom a činnostiam na úseku životného prostredia (ďalej „ŽP“)- zabezpečuje a uvádza do praxe práce z hľadiska trvalo	<ul style="list-style-type: none">- Korwin – modul Kataster- Ortofotomapa- Korwin – modul Pošta – na evidenciu pošty, spisov, zabezpečuje aj kompletnú správu registratúryGenerel zelene,	<ul style="list-style-type: none">Aktualizácia ortofotomapy, Pasport sietí



Koncepcia rozvoja informačných systémov mesta Piešťany



Org. zložka	Činnosti	Podpora IS	Požiadavky užívateľov
	<p>udržateľného rozvoja mesta, vrátane Lokálnej agendy 21</p> <ul style="list-style-type: none">- zabezpečuje kompetencie vo väzbe na zákon o posudzovaní vplyvov na životné prostredie (EIA)- zabezpečuje, plní a posudzuje územnoplánovacia dokumentáciu v oblasti ochrany a tvorby ŽP, vrátane územných systémov ekologickej stability (ďalej „ÚSES“)- rokuje s komisiami MsZ, občanmi, občianskymi združeniami a iniciatívami, odbornou verejnosťou, mimovládny ochrannými organizáciami a pod.- pripravuje podklady pre aktívne riadenie úrovne služieb v oblasti životného prostredia, ktoré zabezpečuje Mesto prostredníctvom zmluvných partnerov, mestských zariadení a organizácií	<p>Miestny územný systém ekologickej stability</p> <ul style="list-style-type: none">- ASPI - právne predpisy- EPI - právne predpisy- Office (word excel, ..), internet <p>Normy</p> <ul style="list-style-type: none">- AutoCad- ArcView	
Referát územnej správy	<p>Referát zabezpečuje výkon v oblastiach:</p> <ul style="list-style-type: none">• Územné plánovanie• Architektúra, reklama a administratíva• Výkon štátnej stavebnej správy a stavebného úradu• Doprava a technická infraštruktúra <p>Kataster - Grafická, mapová časť sa aktualizuje raz za 2 mesiace, vo formáte .dwg a popisná raz za 1 mesiac vo formáte .wgi. Na každej parcele sa evidujú stavebné povolenia, vybavené prípisy, kolaudačné rozhodnutia, listy vlastníctva</p>	<ul style="list-style-type: none">- Korwin – modul <p>Kataster</p> <ul style="list-style-type: none">- Ortofotomapa- Územný plán bol v novembri 2007 externým architektom zosúladení s katastrom- KORWIN – modul <p>Pošta – na evidenciu pošty, spisov, zabezpečuje aj kompletnú správu registratúry</p> <ul style="list-style-type: none">- ASPI - právne predpisy- EPI - právne predpisy- Office (word excel, ..), internet <p>- Normy</p> <ul style="list-style-type: none">- Technické mapy (plyn, elektrika, voda) nemá referát k dispozícii	<p>V pláne je digitálna forma dopravy, pasportu komunikácií, ich stav, dĺžka, dopravné značenie – textová aj grafická časť.</p> <p>Zaviesť GIS – zosúladiť vrstvy dopravy, objekty pamiatkovej ochrany, vstupy do objektov, informačné tabule, stĺpiky, reklamné plochy, navigačné tabule ulíc, vrstvy technických máp</p> <p>Zosúladiť ortofotomapu, územný plán, kataster a ďalšie vrstvy</p>
Odbor ekonomický			
Referát personálny, mzdový	<ul style="list-style-type: none">- Referát zabezpečuje aj kompletnú personálnu a mzdovú agendu pre zariadenia sociálnej starostlivosti (Jedáleň pre dôchodcov, Lumen, Penzión Vila Julianna, Domum, Mestské jasle bez právnej subjektivity, Zariadenie opatrovateľskej starostlivosti), mestskú políciu a poslancov zastupiteľstva. A mzdy pre pracovníkov na aktivačných prácach, absolventská prax cez úrad práce.- Ref. Zabezpečuje vzdelávacie aktivity, školenia pre zamestnancov.	<p>fy HOUR -modul</p> <p>Human -na kompletnú mzdovú agendu, štatistické výkazy, zostavy pre daň. úrad, ročné zúčtovanie, hlásenia pre Soc. poisťovňu</p> <ul style="list-style-type: none">- Human Dochádzka – je tu možnosť prepojenia na mzdy- KORWIN – modul <p>Pošta – na evidenciu pošty, spisov,</p>	<p>Súčasný aplikačný vybavenie dostatočne pokrýva agendu.</p> <ul style="list-style-type: none">-Na zjednodušenie agendy by bolo dobré zaviesť elektronický žiadankový proces na dovolenky, služ.cesty, priepustky,..-Doplňiť modul na evidenciu pohovorov, žiadostí o zamestnanie



Koncepcia rozvoja informačných systémov mesta Piešťany



Org. zložka	Činnosti	Podpora IS	Požiadavky užívateľov
	<p>Časť zamestnancov absolvovalo certifikované školenie Počítačové zručnosti (word, excel, powerpoint, internet, windows).</p> <p>- V zariadeniach mesta mimo mestského úradu sa dochádzka eviduje do knihy dochádzky</p> <p>V súčasnosti sa úrad člení na odbory a referáty s celkovým počtom 280 zamestnancov a 20 – 30 ľudí pracuje na dohodu.</p>	<p>zabezpečuje aj kompletnú správu registratúry</p> <ul style="list-style-type: none">- ASPI -právne predpisy- EPI - na mail im chodia informácie o legislatívnych zmenách <p>Office (word excel, ..), internet</p> <p>- Korwin - Normy</p>	
Referát daní, poplatkov	<p>Hl. Náplň ref je výrub, predpis úhrad miestnych daní a poplatkov</p> <p>Sú to :</p> <ul style="list-style-type: none">- daň z nehnuteľností- daň za psa- daň z ubytovania- daň za nevýherné hracie prístroje- daň za predajné automaty- daň za užívanie verejného priestranstva- daň za jadrové zariadenia – poplatok za komunálne odpady a drobné stavebné odpady <p>-Vyrubujú všetky obce v okruhu 30 km</p> <p>- Je prehľad o neplatičoch – saldokonto občana</p> <p>- Ref. sprístupňuje na www stránke Piešťan, v mestskej televízii, v miestnych novinách všetky informácie</p>	<ul style="list-style-type: none">- Korwin moduly : Daň z nehnuteľností, Poplatky – komunálny odpad, Evidencia obyvateľstva- modul Pošta – na evidenciu pošty, spisov- modul Kataster- modul Normy, uznesenia- ASPI -právne predpisy- EPI <p>Office (word excel, ..), internet</p>	<p>- Zaviesť el. podateľňu – momentálne je možné podať daň elektronicke, ale do 5 dní sa musí podať aj písomne</p>
Referát financií	<p>Ref. Financii zahŕňa – rozpočet mesta, finančný management, účtovníctvo, pokladňa, fakturácie, outsourcing mestských organizácií</p> <ul style="list-style-type: none">- Vedie sa aktuálne účtovníctvo- Korwin pripravuje SW na konsolidovanú úč. závierku a Euro. <p>-Školy, škôlky používajú tiež Korwin – posielajú výkazy. Na MsÚ kontrolujú dotácie.</p> <p>-Daň. Úrad - Výkazy na diskete aj v pap. podobe (štvrtročne), uzávierky (na diskete)</p>	<ul style="list-style-type: none">- Korwin moduly : Účtovníctvo, Rozpočet, Faktúry- modul Pošta – na evidenciu pošty, spisov- modul Normy, uznesenia- ASPI -právne predpisy <p>Office (word excel, ..), internet</p> <p>Internetbanking</p>	<p>Prepojiť org. mesta a rozpočtové a príspevkové org. cez sieť. Prípadne cez webrozhranie, aby mohli len el. posielat výkazy</p>
Odbor služieb			
Referát sociálnych vecí	<ul style="list-style-type: none">- Referát koordinuje kompletnú činnosť 7 zariadení mesta: a to: Jedáleň pre dôchodcov, Lumen, Penzión Vila Julianna, Domum, Mestské jasle, Zariadenie opatrovateľskej starostlivosti ,KD- Na MsÚ sa spravuje celá agenda týchto zariadení – účtovníctvo, personalistika, rozhodovanie o službe, šetrenia, evidencia. V týchto zariadeniach pracuje spolu cca 56 ľudí a pod RSV patrí i cca 80 opatrovateliek v domácnostiach	<ul style="list-style-type: none">- KORWIN – modul Pošta – na evidenciu pošty, spisov, zabezpečuje aj kompletnú správu registratúry- ASPI -právne predpisy- EPI - na mail im chodia informácie o legislatívnych zmenách <p>- Office (word excel,</p>	<ul style="list-style-type: none">- Prepojiť sieť so zariadeniami a organizáciami mesta, agendu, ekonomiku, aktuálne ubytovaných a údaje o nich.- prepojenie na fin. ref. často na účet príjdu peniaze za rodinné prídavky z úradu práce, ale referent nevie pre ktorú rodinu sú určené- je potrebné vyplňovať veľa štatistík pre iné inštitúcie



Koncepcia rozvoja informačných systémov mesta Piešťany



Org. zložka	Činnosti	Podpora IS	Požiadavky užívateľov
	<p>- <u>Rodina</u> Na MsÚ chodia peniaze z úradu práce za rodinné prídavky na deti - referentka nakupuje s rodičmi veci pre deti vo výške týchto prostriedkov - vedie evidenciu nákupov v papierovej podobe. - vedie evidenciu v celom rozsahu - deti, rodiny, / príspevky, soc.právna ochrana. Deti s problémovým správaním,. - <u>Seniori</u> - Zabezpečuje sa stravovanie pre dôchodcov - výška príspevku na stravu je v troch pásmach /závisí od výšky dôchodku /. Vedie sa vlastná kniha evidencie o stravníkoch, výške stravného, výške dôchodku(manžela/manželky), rodinný stav, dovoz stravy, z ktorej vývarovne, výnimky primátora - základné inf. o klientoch stravníkoch + štatistická evidencia / počet jedál, počet stravníkov,.. potrebná k výpočtu nákladov - agenda seniorov - príspevky, umiestňovanie v zariadeniach, šetrenia, rozhodnutia, zmluvy,..opatrovníctvo, zbavenie svojprávnosti - Neprispôsobiví občania, z výkonu trestu, bezdomovci, dotácie - Evidencia o klientoch a vedenie agendy na niektorých úsekoch sa ešte momentálne robí v písomnej papierovej podobe - nie je dopracovaný modul / seniori ,rodina a dieťa, neprispôsobivý,..OS len čiastočne - Referát navrhuje všetky objednávky - následne kontroluje ich plnenie a úhrady - faktúry, sleduje priebežne čerpanie rozpočtu za všetky aktivity v rámci referátu a zariadení, tvorí rozpočet na nový rok,..navrhuje presuny fin.prostriedkov</p>	<p>..), internet - Korwin - Normy - Sociálna agenda</p>	
Referát kultúry športu a mládeže	<p>- Referát zabezpečuje organizovanie, spoluorganizovanie rôznych akcií, športových akcií v spolupráci s CVČ - komunikujú s občanmi aj cez fórum na www stránke Piešťan. - Zhotovujú zápisnicu zo zasadnutia Komisie kultúrnej a názvoslovnej. Pripravujú materiály na rokovanie mestskej rady a mestského zastupiteľstva za referát, sledujú plnenie uznesení MsR a MsZ. - v oblasti kultúry a športu vypracovávajú zmluvy o poskytnutí finančnej dotácie - Tlačivá o oznámení akcií spadajúcich do citovaných zákonov a VZN, sú prístupné aj na www stránke Piešťan. - v prípade porušenia zákona a VZN, akciu, zhromaždenie môže mesto</p>	<p>Korwin - modul Uznesenia - plnenie uznesení MsR, MsR, zápisnica komisie - modul Účtovníctvo - modul Pošta - na evidenciu pošty, spisov - modul Kataster - modul Normy, Nariadenia - modul ASPI Office (word excel, ..), internet</p>	<p>SW dostatočne postačuje na agendu referátu</p>



Koncepcia rozvoja informačných systémov mesta Piešťany



Org. zložka	Činnosti	Podpora IS	Požiadavky užívateľov
	zakázať - Referát eviduje oznámenia o verejnom zhromaždení, kult. a športovom podujatí, nevydáva povolenia. - Eviduje občianske združenia a iné subjekty s ktorými spolupracuje.		
Referát podnikania služieb a cestovného ruchu	Vydávajú sa: - licencie na prevádzkovanie výherných prístrojov – pri licenciách musia podnikatelia preukázať zaplatenie správneho poplatku - stanoviská k činnosti - povolenia na trhovách miestach - Vedie evidenciu podnikateľov na základe oznámení - Riešia sa sťažnosti na prevádzky (hlavne na dodržiavanie prevádzkovej doby) - riešia sa porušenia VZN a zákaz predaja alkoholu a tabaku osobám mladším 18 rokov - Odpovedá sa vo fóre na odkazy občanov. - akceptujú sa i žiadosti, resp. oznámenia zaslané e-mailom, zaevidujú v pošte	- KORWIN – modul Pošta – na evidenciu pošty, spisov - KORWIN – modul Evidencia podnikateľov - modul Kataster – v súčasnosti sa už nevyužíva - Korwin – Normy, uznesenia - ASPI – právne predpisy Office (word, excel, outlook..), internet - používajú evidencie Živnostenského registra a Obchodného registra, Katastrálneho úradu, Zbierku zákonov na internete	-Súčasný SW dostatočne pokrýva nároky na agend.
Referát školstva	- Referát vykonáva prenesený výkon štátnej správy - Poradenstvo v legislatíve, informácie o grantoch pre školy - Uverejňujú informácie na web stránke (cez informatičku), odkazy na www stránky škôl - Prerozdeľovanie financií z krajského školského úradu školám. - Vedie sa Evidencia škôlkarov - Zisťujú, či dieťa plní povinnú školskú dochádzku v Piešťanoch Nový zákon o výchove a vzdelávaní (školský zákon) – niektoré kompetencie prechádzajú z riaditeľov škôl na zriaďovateľa	- KORWIN – modul Pošta – na evidenciu pošty, spisov - Korwin – Normy, uznesenia - ASPI – právne predpisy Office (word excel, ..), internet	Prepojiť sieť so školami, uľahčilo by to komunikáciu. Mohli by si tak vstupy stiahnuť z databázy škôl. P
Útvar hlavného kontrolóra	- Kontrolná činnosť hlavného kontrolóra mesta a jeho útvaru vyplýva z ustanovení zákona č. 369/1990 Zb. o obecnom zriadení, v znení neskorších predpisov a hlavne § 18 – 18 g. - Jeho činnosť v zmysle zákona upravuje tiež Štatút mesta Piešťany, ako aj Pravidlá činnosti hlavného kontrolóra Mesta Piešťany a jeho kontrolného útvaru. - Kontrola nakladania s majetkom mesta, dodržiavanie VZN - Evidencie : Knihy sťažností písomne,	- KORWIN – modul Pošta – na evidenciu pošty, spisov - modul Účtovníctvo - ale aj fyzicky kontrolujú pokladničné doklady v hlavnej knihe - Korwin - Normy - ASPI – právne predpisy - EPI – pravne	- Worflow – na tvorbu správ z kontrol - Zaviesť prepojitelnosť výstupov aktuálneho úč. všetkých rozp. A príspevk. org. mesta .



Koncepcia rozvoja informačných systémov mesta Piešťany



Org. zložka	Činnosti	Podpora IS	Požiadavky užívateľov
	<p>ústne na podnet občanov. Aj utajených (podpíšu sa ale želajú si byť utajený) a anonymných (aj vtedy musí podnet prešetriť, nemajú komu naň odpovedať). Sťažnosti sa dávajú na prešetrenie referentovi, ktorého sa daná oblasť týka, on určí je sťažnosť opodstatnená a rieši ju, odpovedá sťažovateľovi a dá na vedomie kontrolórovi. Ak je sťažnosť na primátora, musí sa vytvoriť komisia, ktorá danú sťažnosť prešetrí. Ak na náčelníka MP, zamestnanca alebo prednostku, rieši útvary kontroly</p> <ul style="list-style-type: none">- <u>Kniha petícií</u>- M. Zastupiteľstvo schvaľuje plán kontrol, kontrolórovi môže určiť úlohu na kontrolu. Kontrola robí návrh opatrení k zisteniam, prejednáváním ich kontrolovaná strana akceptuje alebo sa navrhne iné opatrenie. Správa a o výsledku kontrolnej činnosti sa predkladá M.zastupiteľstvu. Správa sa pred tým prejednáva, musí byť podpísaná všetkými zúčastnenými (ktorých sa týka).- Kontrola sa robí aj v teréne, v organizáciách mesta na mieste. Alebo sa materiály kontrolujú na MsÚ	<p>predpisy Office (word excel, ..), internet</p>	
Mestská polícia	<ul style="list-style-type: none">- <u>Kamerový systém</u> - 12 kamier v centre, prepojené optickým káblom, +1 cez rádiový signál. Na MsP sú vedené cez osvetlenie. Signál by sa dal viesť aj z Centra voľného času vzduchom cez wifiZáznamy sú plne digitálne, zálohujú sa 7 dní. Kapacita je na 16 kamier. Kam. syst. Prevádzkuje fy ANTES – zabezpečujú servis, opravy, polročné revízie- Nahrávanie odchodzích, prichodzích hovorov na linku 159, nahrávanie hovorov vysielateľiek- vozidlá MsP sa sledujú cez GPS- Trestné spisy sa zálohujú na DVD- Prevádzku počítačovej siete zabezpečuje fy SIGNAL- Prevádzku a servis vysielateľiek zabezpečuje fy EDT Bratislava- Veľkú časť problémov a práce spôsobujú bezdomovci- 60% práce tvorí agenda dopravy- Pri stavebných prácach v meste dávajú chráničky na optokáble (aupark, Teplická ul.) <p>Komunikácia :</p> <ul style="list-style-type: none">- Mesto, štátna polícia- Porady s viceprimátorom, vedúcim ochranky kúpeľov a predstaviteľom št. polície	<p>Centrála – evidencia priestupkov</p> <ul style="list-style-type: none">- KORWIN – modulPošta – na evidenciu pošty, spisov- modul Kataster- Korwin - Normy- ASPI -právne predpisy- EPI - pravne predpisyOffice (word excel, ..), internet	<ul style="list-style-type: none">- Prepojenie do databáz obyvateľov REGOB, databáza dopravných priestupkov, databáza motorových vozidiel, ev. hľadaných osôb- Prepojiť sieť s MsÚ - moduly z korvinu (evid obyv, kataster, pošta), momentálne nosí pani Vlhová raz za týždeň a preklápa dáta.- Urýchliť preposielanie pošty z MsÚ na MsP- Roširiť kamerový systém (cez retranslačný bod - nachádza sa na Mlynoch)- Prepojiť komunikáciu s daňovým referátom, (keď niekto ide vybavovať na MsP a má pohľadavky voči mestu)- Vymeniť servre – pripravíť kapacity na viac kamier- Obmeniť HW, mechanické časti postupne odchádzajú.- Kamerový systém zo zvukom do policajných áut,- Prenosné počítače, zariadenia, mikrofony do áut MsP - ochrana policajtov aj občanov



3.4 Sumárne hodnotenie

Podpora procesov MsÚ informačným systémom je čiastočná, tzn. že užívateľ časť súvisiacej agendy spracováva v papierovej a elektronickej podobe, resp. len v papierovej podobe. V IS absentujú špeciálne agendy, ktoré sú vedené v papierovej podobe. Význam ich preklopenia do elektronickej podoby je len v tom prípade ak ide o agendu živú, priamo súvisiacu s ďalšími evidenciami s vyššou početnosťou záznamov.

Obeh a práca s fyzickými papierovými dokumentmi spomaľuje tok informácií úradom.

IS nie je technologicky ani procesne pripravený na poskytovanie elektronických služieb občanom s vyšším stupňom interaktivity ako je statická informácia.

IS vyžaduje implementáciu integračnej platformy, ktorá umožní implementáciu procesnej a aplikačnej integrácie vo vnútri informačného systému mesta a zároveň vytvorí priestor pre sprostredkovanie webových služieb z aj do IS. Implementácia tejto platformy priamo podporí integrovateľnosť IS mesta v rámci celej verejnej správy.

K najvýraznejším požiadavkám užívateľom patrí vybudovanie centrálného GIS systému integrovaného na ostatné agendy, ktorý by poskytoval aj výstupy podporujúce passportizáciu. Pre zvýšenie výkonnosti úradu by bolo vhodné posilniť funkcie administratívnych súčasti systému, aj v rámci procesov viažucich sa na prácu s dokumentmi.

IS je v momentálnom stave použiteľný len v objekte MsÚ, čo sa javí ako limitujúci faktor pre jeho efektívne využívanie. Tento fakt obmedzuje využitie informačného systému mesta napr. mestskou políciou, čo kladie zvýšené nároky na HW infraštruktúru MsP, vedenie duplicitných evidencií a agend (vyvoláva potrebu viesť papierovú evidenciu napr. dochádzky)

Z pohľadu zberu vstupných údajov pre riadenie rozpočtu mesta aj z pohľadu OvZP absentuje podpora automatizovaného zberu a spracovania elektronických vstupov.

Komunikácia mesta s občanom prebieha len v papierovej forme, čo z pohľadu nárokov na IS nie je už ani v súčasnosti postačujúce. IS by cieľovo mal poskytovať podporu práce s elektronickými dokumentmi a elektronickú komunikáciu s občanom bez nutnosti osobnej interakcie.

Z pohľadu budúcnosti bude musieť byť informačný systém pripravený na použitie centrálnych registrov.

Vzhľadom na elektronický obsah úradu by bolo z dôvodu optimalizácie jeho tvorby a správy zaviesť centrálnu elektronickú úložisko dokumentov s definovanými pravidlami pre prístup a prácu s dokumentmi.

Pri rozvoji IS bude potrebné zvýšiť význam www stránky mesta, ktorá by mala tvoriť hlavný komunikačný kanál občana so samosprávou, na čo momentálne IS nie je pripravený.



4 Súčasný stav informačných systémov

Mesto Piešťany prevádzkuje počítačovú sieť pre pokrytie vlastných potrieb a pre spracovanie podkladov z okolitého prostredia. Okrem iných sem patria aj údaje z OvZP, ktoré prevádzkujú vlastné systémy a spracovávajú vlastné dáta. MsÚ a OvZP nie sú prepojené spoločným systémom.

4.1 Servre a ich systémy MsÚ

V počítačovej sieti prácu riadia 2 servre: databázový server a poštový server. Na databázovom servri je nainštalovaný operačný systém **Windows Server 2008, MS SQL 2005**. V systémovej politike je pre každého klienta siete definovaný dvojúrovňový prístup do siete, k aplikáciám, k databáze. Na databázovom servri je uložená centrálna databáza mesta Piešťany. Všetky aplikácie systému *Korwin* sú nasmerované na túto databázu.

Poštový server zabezpečuje prístup k Internetu a mailovej pošte. Operačný systém servra je Linux. V systémovej politike sú nedefinované mailové adresy klientov a prístupy k mailom. Veľkosť mailovej schránky pre každého klienta je 30 MB. Klient po prihlásení sa do siete sa pripája k oboj servrom. Ochrana siete je zabezpečená prostredníctvom bezpečnostno – administrátorských prvkov systému MS Windows NT a MS SQL Server (úroveň prístupu do siete, úroveň prístupu k databázovým údajom, úroveň prístupu k nástrojom v jednotlivých moduloch). Bezpečnosť údajov na databázovom serveri je zabezpečovaná automatickým obnoveným všetkých súčasťných i predchádzajúcich stavov v prípade výpadku systému, automatická detekcia zablokovania a jeho automatické odstránenie, ukladá zrkadlové kópie databázy a denníka transakcií, on-line zálohovanie sa vykonáva bez prerušenia práce systému.

Pracovné stanice a ich systémy MsÚ

V počítačovej sieti je pripojených 95 koncových pracovných staníc. Na pracovných staniciach je inštalovaný operačný systém Win XP, Win Vista. Kancelársky softvér je Office 2003, Office XP. Office 2007 Aplikačný softvér je **Korwin, Mzdy, Matrika, Cenkos**. Grafický softvér **AutoCad 2006 LT, Corel Draw 11.**, ArcView, Antivírusový softvér **NOD 32**, právny systém **ASPI**. Informačný systém **Korwin** pozostáva z týchto aplikácií: **Evidencia obyvateľov, Dane, Poplatky, Účtovníctvo, Majetok, Podnikanie, Kataster, Socialne, Pošta, Uznesenia**.

Prístupy k jednotlivým aplikáciám sú definované v systémovej politike. To znamená, že každý klient siete má nedefinované práva k jednotlivým aplikáciám, alebo len k ich častiam. Bezpečnosť a ochranu údajov na pracovnej stanici zabezpečuje antivírusový program NOD 32 s dennou aktualizáciou, service packy OS, outlook, softvéry prostredníctvom ktorých je zablokovaný vstup súborov do systému s príponami bat,ini,exe,src ap.

4.2 Server na MsP

V počítačovej sieti na MsP prácu riadi 1 server. Na databázovom servri je nainštalovaný operačný systém **SBS Server 2005**. V systémovej politike je pre každého klienta siete definovaný dvojúrovňový prístup do siete, k aplikáciám, k databáze. Na databázovom servri je uložená centrálna databáza mesta Piešťany. Všetky aplikácie systému *Korwin* sú nasmerované na túto databázu. Ochrana siete je zabezpečená prostredníctvom



bezpečnostno – administrátorských prvkov systému SBS Server 2005 (úroveň prístupu do siete, úroveň prístupu k databázovým údajom, úroveň prístupu k nástrojom v jednotlivých moduloch). Bezpečnosť údajov na databázovom serveri je zabezpečovaná automatickým obnovením všetkých súčasných i predchádzajúcich stavov v prípade výpadku systému. Systém ukladá zrkadlové kópie databázy a denníka transakcií a on-line zálohovanie sa vykonáva bez prerušenia práce systému.

Pracovné stanice a ich systémy MsP

V počítačovej sieti je pripojených 11 koncových pracovných staníc. Na pracovných staniciach je inštalovaný operačný systém Win XP, Win Vista. Kancelársky softvér je Office 2003. Aplikčný softvér je Korwin, Centrála. Antivírusový softvér Panda, právny systém ASPI. Informačný systém Korwin pozostáva z týchto aplikácií: Evidencia obyvateľov, Poplatky, Účtovníctvo, Majetok, Podnikanie, Kataster, Pošta, Uznesenia.

Prístupy k jednotlivým aplikáciám sú definované v systémovej politike. To znamená, že každý klient siete má nadefinované práva k jednotlivým aplikáciám, alebo len k ich častiam. Bezpečnosť a ochranu údajov na pracovnej stanici zabezpečuje antivírusový program Panda s dennou aktualizáciou, service packy OS, outlook, softvéry prostredníctvom ktorých je zablokovaný vstup súborov do systému s príponami bat,ini,exe,src ap.

4.3 Sumárne hodnotenie HW vybavenia

Počet periférií, tlačiarní je vzhľadom k rozsahu úradu pomerne veľký, čo má priamy vplyv na rast nárokov na ich údržbu.

Obmenu HW komponentov je potrebné realizovať koncepčne, nie ad hoc. To znamená, že pri výmene pracovných staníc je nutné prihliadať na jej dostatočné výkonové parametre a vybavenie perifériami odpovedajúce nárokom aplikácií IS. Z dôvodu optimalizácie správy je odporúčané:

- Zaviesť „passportizáciu“ jednotlivých pracovných staníc. Ide o evidenciu jednotlivých pracovných staníc, ktorá okrem jej identifikácie a výkonových parametrov obsahuje aj zoznam nainštalovaného SW a jeho verzií
- Vykonať sumarizáciu licencií jednotlivých SW produktov, zmluvných vzťahov s dodávateľmi a licenčných podmienok.
- Pri obstarávaní HW komponentov sa orientovať na typovú unifikáciu.
- Zaviesť funkciu zdieľaných periférnych zariadení, napr. spoločné multifunkčné zariadenie umiestnené v dostupnom priestore.

4.4 Sumárne hodnotenie aplikačného vybavenia

Komplexná charakteristika IS

IS mesta je v súčasnosti pokrýva základné potreby mestského úradu z pohľadu ekonomického riadenia a evidenčného systému. Z pohľadu ekonomického informačného systému by malo dôjsť k aplikačnej konsolidácii a centralizácii. Nosnou aplikáciou systému je Mestský informačný systém **KORWIN**.

Implementačný stav nosnej aplikácie systému sa dá označiť za **plne implementovaný** z pohľadu funkcionalít, ktoré ponúka. Z technologického hľadiska ide o aplikáciu typu klient-server, čo vyžaduje pre každého užívateľa inštaláciu tzv. „hrubého klienta“ na jeho pracovnej stanici. Významovo ide o systém, ktoré tvoria dátový obsah s najväčšou pridanou



Koncepcia rozvoja informačných systémov mesta Piešťany



hodnotou pre fungovanie mesta a z toho dôvodu je nutné nepodceňovať význam ochrany dátového obsahu nielen pred neautorizovaným zneužitím, ale najmä pred jeho technologickým znehodnotením, resp. jeho stratou z technologických príčin.

Z pohľadu požiadaviek, ktoré na budúcnosť IS kladie NKIVS je potrebné komunikovať s výrobcami týchto systémov okruh otázok týkajúcich sa:

- integrácie KORWIN a ďalších na to určených aplikácií s centrálnymi registrami
- implementácie dátových štandardov

Aplikácie realizované troj-vrstvovou architektúrou výrazne zjednodušujú implementáciu a nasadenie systému a súčasne aj ich správu a údržbu. Preto odporúčame aplikačný rozvoj IS realizovať aplikáciami, ktoré majú troj-vrstvovú architektúru v zmysle SOA, čo je zároveň aj jedna z požiadaviek NKIVS.

Matričný program (IVES Košice) je technologicky postavený ako aplikácia pre DOS, čo predstavuje riziko technologickej expirácie riešenia. Zo strany ministerstva vnútra SR je vyvíjaná aktivita vedúca k tomu, že REGOB postupne nahradí Matričný program. Regob a KORWIN nie sú v existujúcej implementácii prepojené.

Human mzdy - Aplikácia určená na evidenciu personálnej a mzdovej agendy. Modul dochádzka je kompatibilná s ekonomickým informačným systémom KORWIN.

Cenkros - elektronický výkaz výmer, určený pre komunikáciu medzi jednotlivými účastníkmi stavebného trhu

Systém na elektronickú aukciu – systém na nákup potrieb úradu, týmto spôsobom je možné ušetriť množstvo prostriedkov. Do aukcie sú prizvaný obchodníci, dopredu dostanú informáciu o potrebe, množstve a v el. aukcii v daný čas ponúkajú najnižšie ceny

Právny systém **ASPI** – elektronická zbierka zákonov a právnych predpisov.

Z dlhodobého hľadiska je vhodné vybudovať **GIS – Geograficko-informačný systém**. Podmienkou pre vybudovanie GIS je získanie dátového obsahu, s ktorým GIS pracuje, t.j. jednotlivých dátových vrstiev. GIS je potrebné integrovať na katastrálne údaje, režim a spôsob integrácie bude definovaný Národnou koncepciou. Za vhodné riešenie pre GIS je možné považovať hostingový spôsob využívania služieb GIS. Takéto riešenie z nákladového hľadiska, vzhľadom k veľkosti úradu je vhodné.

Celkovo je možné existujúci IS mesta považovať za heterogénny z pohľadu technologického riešenia a vnútornej integrácie. Systém nemá integračnú platformu, ktorá by vytvorila predpoklad pre procesnú integráciu jednotlivých aplikácií a zároveň vytvorila technologický predpoklad pre SOA. IS nie je pripravený na poskytovanie služieb eGovernmentu a integrácie na prvky centrálného IS VS. Technologická expirácia existujúcich riešení (najmä pre platformu DOS) vytvára ohrozenie pre budúcu prevádzku týchto súčastí IS a bude potrebné realizovať ich obmenu. Zároveň bude nutné riešiť rozvoj IS smerom k poskytovaniu elektronických služieb mesta prostredníctvom internetu. Budúci rozvoj IS by sa mal zamerať na nasledovné okruhy riešení:

- stabilizácia technologickej infraštruktúry
- obmena rizikových/zastaraných aplikácií
- rozvoj elektronickej komunikácie s občanom a podporu elektronických služieb
- podporu vnútornej integrovanosti IS
- rozvoj aplikácií pre podporu riadenia úradu a koordináciu pracovných tímov
- integráciu na centrálné aplikácie a registre IS VS

4.1 NW / Komunikačná infraštruktúra



4.2.1 WAN sieť

V súčasnosti Mesto Piešťany neprevádzkuje WAN (Wide Area Network) sieť. Nie je ani vybudovaná IT infraštruktúra na prepojenie MsÚ a vybraných OvZP.

4.2.2 LAN siete

V rámci MsÚ je inštalovaná lokálna LAN sieť poskytujúca rýchlosti 100 Mb/s.

4.2.3 Sumárne hodnotenie

Rozvoj IT infraštruktúry by mal smerovať k vybudovaniu integrovanej IT infraštruktúry na prepojenie dátovej siete MsÚ a jeho OvZP, aby dostupnosť dátovej siete zaistila všetkým používateľom prístup k dátam a aplikáciám, prístupných kedykoľvek a z tých miest, odkiaľ sa to požaduje. Táto integrácia by mala zabezpečiť aj centralizáciu administráciu infraštruktúry. Dostupnosť siete je potrebná a nevyhnutná pre udržanie dostatočnej konektivity užívateľov na IS úradu, aj v momentoch, keď sú nároky na sieťovú infraštruktúru maximálne - inými slovami sieť musí fungovať aj pri vysokom prevádzkovom zaťažení.

4.3 IT procesy / služby

4.3.1 Organizačné členenie zabezpečenia podpory IT

Organizačný referát (informatika) zabezpečuje chod počítačovej siete, ochranu a údržbu dát, zavádza nové produkty a sieťové aplikácie do užívania. Zodpovedá za strategické riadenie IT technológií (výber technologickej platformy, pravidla bezpečnosti).

Priestorové umiestnenie a technické vybavenie a súčasne aj hygienické nároky na pracovné prostredie nezodpovedajú štandardom. Technologická časť – serverovňa by mala byť samostatnou klimatizovanou miestnosťou so zníženou prašnosťou. Pracovný priestor pre referentov by mal odpovedať štandardným podmienkam na kancelárske priestory. Optimálne by bolo aj vyčlenenie pracovného priestoru s odpovedajúcim vybavením na bežné prevádzkové opravy a údržbu výpočtovej techniky.

4.3.2 Procesy riadenia IT

S rastúcim významom IT technológií a závislosti procesov na podpore zo strany IT bude dostupnosť IT služieb stále viac kritickým faktorom.

Ako súčasť opatrení v oblasti procesov odporúčame realizovať kategorizáciu jednotlivých aplikačných systémov a ich častí. Prehľad by mal stanoviť dôležitosť aplikácie, požiadavky na jej prevádzku, bezpečnosť dát a podobne. Tento prehľad potom bude východiskovým dokumentom pre určenie technického riešenia na úrovni HW, bezpečnosti, ale napríklad i servisných zmlúv s dodávateľmi.

Zároveň odporúčame vytvoriť evidenciu incidentov a postupov ich eliminácie. Táto evidencia je jednoduchým ale účinným nástrojom pre zrýchlenie reakcie referátu informatiky pri odstraňovaní následkov opakovaných incidentov. Zároveň slúži ako znalostná báza, na



Koncepcia rozvoja informačných systémov mesta Piešťany



základe, ktorej je možné indikovať slabé miesta informačného systému nielen po technologickej stránke, ale aj procesnej.

Proces musí vždy zodpovedať povahe prevádzky aplikácií a ďalším možnostiam organizácie. Rovnako tak je nutné rátať s tým, že zavedenie niektorých procesných krokov je pre interné IT veľmi náročné.

Bez týchto opatrení nie je možné udržať zodpovedajúcu kvalitu a dostupnosť IT.

Odporúča sa zaviesť štandard pre tvar e-mailových adries používateľov informačných systémov verejnej správy je používanie celého mena a priezviska používateľa pri názvoch osobných e-mailových adries v tvare „meno.priezvisko“.⁴

Riadenie bezpečnosti

Súčasťou problematiky je procesné zabezpečenie bezpečnosti na úrovni interných predpisov a metodík a zodpovedajúce riešenie fyzickej bezpečnosti dát (ich ochrana proti krádeži, zničeniu požiarom a podobne). Veľmi dôležitou otázkou v tejto oblasti je i stanovenie zodpovednosti. Ako, do určitej miery, separátnou otázkou chápeme nasadenie konkrétnych technických prostriedkov pre zabezpečenie bezpečnosti. Je nevyhnutné si uvedomiť, že samotný nákup najdokonalejšieho technického prostriedku nezlepší úroveň bezpečnosti bez zodpovedajúceho organizačného a procesného zabezpečenia.

Ďalšou súvisiacou problematikou je definícia havarijných plánov a v súvislosti s týmto i politika zálohovania a obnovy dát.

⁴ Výnos MF SR z 8. septembra 2008 č. MF/013261/2008-132 o štandardoch pre informačné systémy verejnej správy



5 Cieľový stav Informačného systému

5.1 Aplikačná infraštruktúra

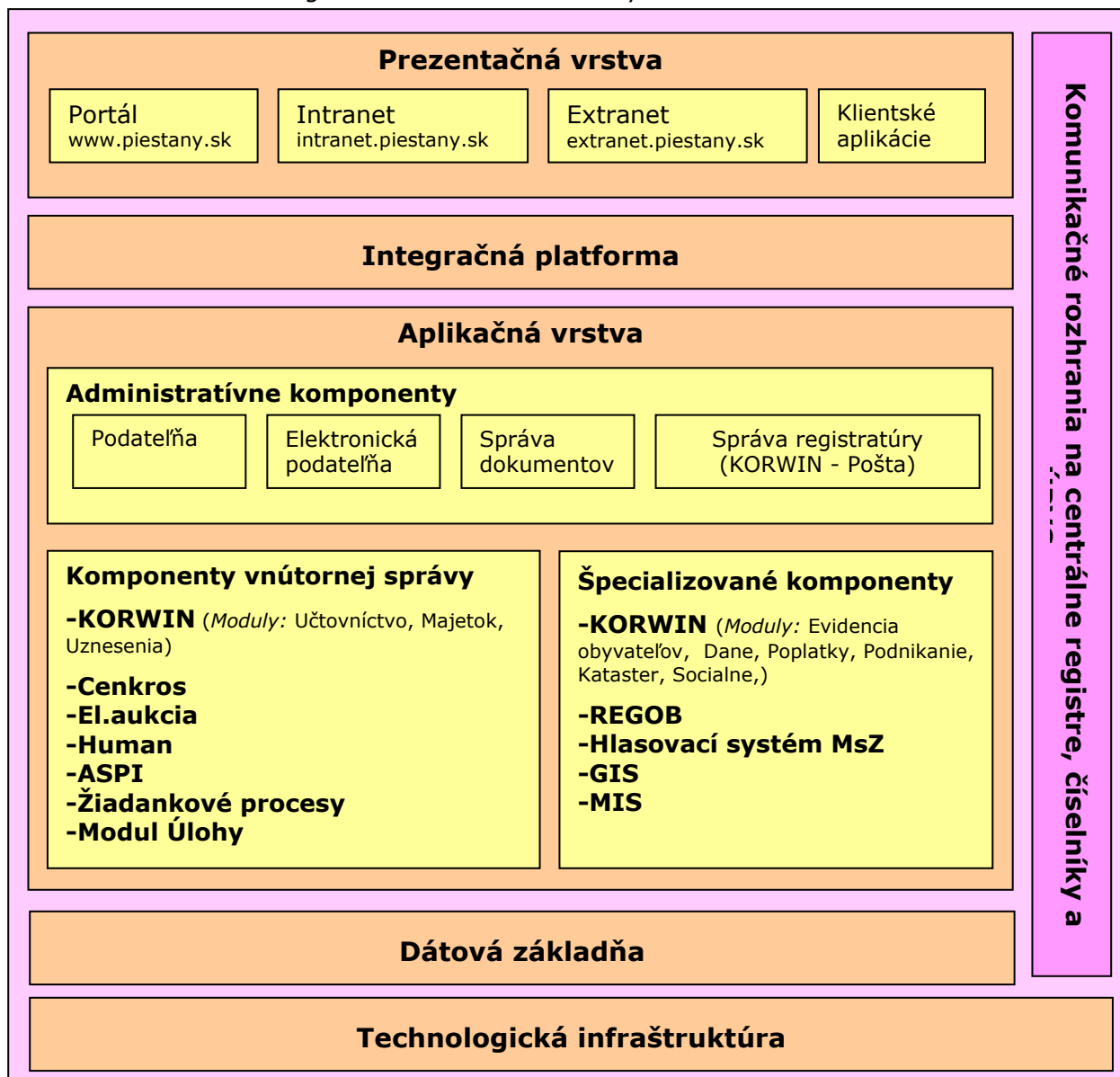
Za cieľový stav rozvoja IS v období rokov 2009-2013 je možné považovať IS s vysokým dôrazom na vnútornú procesnú a aplikačnú integráciu a súčasne integrovateľný z technologického hľadiska s celým IS verejnej správy a štátnej správy v nevyhnutnom rozsahu.

System je možné cieľovo nazvať ako Integrovaný informačný systém mesta Piešťany– IISM.

Integrovaný informačný systém mesta bude modulárny IS komplexne pokrývajúci požadované funkcionality. Systém bude vnútorne integrovaný, tzn. všetky jeho moduly budú schopné vzájomnej interakcie v nevyhnutnom rozsahu. Zároveň systém umožní integráciu v rámci definovaných štandardov s ostatnými prvkami IS VS. Systém bude integrovať už existujúce prvky IS úradu a bude budovaný v rámci SOA pri rešpektovaní pravidiel interoperability.



Cieľová architektúra integrovaného informačného systému IISM



Obrázok 3: Cieľová architektúra IISM – integrovaný informačný systém mesta

Cieľová architektúra IIS mesta je znázornená na obr.3 Jej východiskom je architektúra IS VS definovaná v NKIVS a aktuálny stav existujúceho IS.

Vzhľadom k predpokladanému rozsahu projektov, ktoré je nutné zrealizovať na zabezpečenie cieľového stavu architektúry IS mesta, je vhodné tieto projekty etapizovať a určiť im poradie realizácie, ktoré je dané hierarchiou výstavby systému. T.j. je nutné začať s komponentmi architektúry, ktoré je možné považovať za základné a ktoré vytvárajú predpoklad ďalšieho rozvoja existujúcich komponentov, bezproblémového doplnenia nových komponentov a možnosti ich flexibilnej integrácie. Pri tom je nutné zohľadniť existujúce prvky IS a úlohy, ktorých prioritou je daná bezpečnosťou prevádzky systému v každej fáze jeho rozvoja.

Architektúra výsledného systému je modulárna, pričom za modul je nutné považovať jednu, alebo viac aplikácií, resp. technológií zabezpečujúcich funkcionality prislúchajúceho modulu.



Koncepcia rozvoja informačných systémov mesta Piešťany



Za základné aktivity považujeme:

- Stabilizáciu technologickej infraštruktúry
- Implementáciu integračnej platformy
- Vybudovanie intranetu (žiadanky, projektové riadenie, tímová kooperácia ...)
- Aplikácie podporujúce administratívu MsÚ, zamerané na redukciu fyzických dokumentov

Ako rozvojové aktivity v prvom pláne sú nasledovné prvky IISM

- Integrácie aplikácií vo vnútri IISM (procesné aj dátové)
- Integrácie IS OvZP na IISM (procesné aj dátová)
- Integrácie IISM na IS VS – centrálné číselníky
- Tvorba portálu mesta ako priestoru pre poskytovanie elektronických služieb
- Zavedenie pilotných elektronických služieb (podania, formuláre, informácie)

Následné aktivity pre funkčné doplnenie IISM

- Rozvoj evidenčných systémov (základné evidencie) – ak mesto má nekonzistentné evidenčné systémy
- Kontrolné mechanizmy, t.j. MIS
- GIS
- Integrované obslužné miesto – príprava pracoviska
- Mestská polícia
- Ďalší rozvoj elektronických služieb
- Špecializované systémy OvZP

5.2 Hardwarová infraštruktúra

Vzhľadom na existujúce vybavenie IS úradu je nutné konštatovať, že technologická infraštruktúra nie je postačujúca na prevádzku IISM.

HW infraštruktúra si bude vyžadovať samostatný technologický návrh riešenia, ktorý bude vychádzať nielen z technologických parametrov na prevádzku jednotlivých aplikácií, ale bude zohľadňovať aj objem dát, ktorý bude aplikácia tvoriť a spravovať. Tieto parametre budú jednoznačne známe až v okamihu, kedy bude známa konkrétna aplikácia a jej vlastnosti. Preto technologický návrh by mal byť koncipovaný s dostatočnými možnosťami pre bezproblémové rozšírenie svojich parametrov.

Návrh by mal rešpektovať fázy rozvoja informačného systému s tým, že za základnú fázu je nutné považovať návrh pre konsolidáciu súčasného stavu. Návrh by tiež mal obsahovať priestorové, technické a procesné zabezpečenie prevádzky systému.

Mal by byť súčasťou projektového zámeru a následne aj projektov týkajúcich sa budovania Integrovaného informačného systému mesta. Z toho dôvodu pri stanovovaní parametrov projektov týkajúcich sa jednotlivých strategických úloh bude potrebné do ceny projektu zahrnúť aj čiastku na HW vybavenie.

V nasledujúcej časti uvádzame príklad možného riešenia:

▪ **Dátová komunikačná infraštruktúra**

Rozvoj IS prinesie so sebou aj výrazne zvýšené nároky na sieťovú infraštruktúru úradu. Z toho dôvodu by bolo potrebné konsolidovať sieťovú infraštruktúru, tak aby sa zabezpečila priepustnosť siete na úrovni minimálne 1 Gb/s a zaviesť také HW prvky a prepínače s vysokou dostupnosťou a výkonom, ktoré umožnia oddelenie serverov a prípadne segmentovať užívateľské LAN podľa organizačnej štruktúry alebo iného princípu.



Koncepcia rozvoja informačných systémov mesta Piešťany



To prinesie výhody pre administrátora a užívateľov:

- Dosaiahnutie vysokého výkonu, priepustnosti pri prepínaní/smerovaní rámcov respektíve paketov pre aplikácie a klientov bez zbytočného oneskorenia aj pri manipulácii s veľkými množstvami dát ako napríklad GIS, archivácia prípadne s výhodou využiť nízke oneskorenia pri terminálových klientoch.
- Ďalším prínosom moderných prepínačov je možnosť aplikovania bezpečnostných funkcií a ochrán voči L2 útokom ako napríklad spanning-tree, DHCP snooping, riadenie prístupu, 802.1X, povoľovanie prístupu na základe MAC adres, možnosť budovať redundantné topológie atď.
- Neposlednou výhodou moderných menežovateľných prepínačov je možnosť podrobného diagnostikovania stavu zariadení prípadne porúch s následným efektívnym odstránením problému a tým pádom zabezpečením kontinuálnej prevádzky tak potrebnej pre tento typ organizácie.

VPN

V súčasnosti je pre vzdialený prístup do korporátnych sietí používaný remote access prostredníctvom VPN klientov. Menej používaným, ale v niektorých prípadoch efektívnym riešením je SSL VPN. Odporúčame nasadenie VPN koncentrátora alebo ekvivalentného zariadenia s integrovanou potrebnou funkcionalitou napríklad firewall. V prípade budovania prepojení, ktoré môžeme považovať za náhradu klasických WAN prepojení, s partnerskými organizáciami v prostredí internetu, je efektívne použitie Site To Site VPN prepojení. Tieto prepojenia je možné budovať ako statické a automaticky sa zostavujúce, čiže nie je potrebný zásah užívateľa – užívateľ je v podstate na „WAN“ sieti organizácie.

SSL VPN je dostupná v dvoch modifikáciách:

1. **Clientless** – kde potrebný žiadny špeciálny SW. Celá komunikácia je prenášaná prostredníctvom WEB browsera. V tomto spočíva aj jej čiastočné obmedzenie - je možné použiť len web enabled aplikácie a niektoré klient-server aplikácie. WWW, email, file server Access, RDP, Citrix.
2. **SSL VPN** s plným sieťovým prístupom umožňuje plný prístup. VPN klient je dynamicky downloadovateľný z VPN brány.

Oba typy pripojenia je možné efektívne používať aj z „cudzích - neautorizovaných“ pracovných staniach, preto v týchto prípadoch odporúčame silný spôsob autentifikácie (napr. OneTime passwords).

Výhody pre klienta:

- Bezpečné šifrované pripojenie
- Nie je potrebné inštalovať VPN klient ako aplikáciu - je ho možné použiť napríklad v prostredí internetovej kaviarne. Samozrejme je možné aj použitie klasického klienta na autorizovanej pracovnej stanici.
- Bezpečným klientom je Web browser
- Dynamicky nahrávaný SSL VPN client je centrálné konfigurovateľný, menežovateľný a aktualizovaný
- Prístup k sieťovým zdrojom odkiaľkoľvek a bez inštalácie klienta
- Unifikovaná platforma pre vzdialený prístup klientov, ktorá je administrátorsky „pod kontrolou“.

▪ **Jednotná SW platforma**

Operačný systém

Je nasadený Systém Windows Server 2008, obsahuje všetky funkcie, ktoré môžete očakávať od kritického operačného systému, ako je napríklad zabezpečenie, spoľahlivosť, dostupnosť a škálovateľnosť.



Koncepcia rozvoja informačných systémov mesta Piešťany



Cieľom je:

- zvýšiť celkové zabezpečenie
- zaistiť otvorenosť a pružnosť systému s možnosťou kedykoľvek pridať novú časť alebo
- naopak jednoducho odobrať funkčný celok
- zvýšiť zabezpečenia klientskych staníc a serverov

V zmysle riadenia bezpečnosti je existujúce prostredie infraštruktúry doplnené implementáciou Active Directory, implementáciou centralizovaného jednotného systému správy používateľov reprezentovaného jedinou doménou s dvoma radičmi domény. Centralizovaný doménový systém umožňuje podstatne jednoduchšie nasadzovanie nových systémov, z dôvodu centrálnej kontroly nad prístupmi používateľov. Toto prostredie infraštruktúry prináša zvýšenie bezpečnosti, dostupnosti a rozšírenie funkcionality IT systémov a zjednodušenie činností ako používateľom, tak aj správe IT prostredia.

Mailový systém

Navrhujeme implementáciu vlastného poštového servera s groupwarovými vlastnosťami vrátane zdieľaných kontaktov, kalendárov a úloh. Vlastný poštový server umožní jednoduchú správu, prístup k elektronickej pošte, efektívnejšie zálohovanie, prípadne archiváciu elektronickej pošty.

Proxy systém

Navrhujeme implementáciu Proxy servera, ktorý by zabezpečoval overovanie alebo kontrolu prístupu jednotlivých užívateľov na Internet. Transparentný http proxy server s ukladaním obsahu stránok by výrazne urýchlil prezeranie na Internete. Proxy server by umožňoval dočasné ukládanie súborov v lokálnej vyrovnávacej pamäti (cache). Zároveň by mohli byť stanovené výnimky pre stránky, ktoré nemajú byť ukladané.

Antivírusový a antispamový systém

Antivírusový systém – súborový:

Na MsÚ je nasadený antivírusový systém (od firmy ESET) umožňujúci zabezpečenie sietí na rôznych vstupných bodoch a poskytuje rozsiahlu ochranu proti vírusom, trójskym koňom, červom, adware, spyware a phishingu.

Antispam:

Prostredníctvom spamu sa najčastejšie šíria „reklamné ponuky“ na tovar a služby rôzneho zamerania, reťazové listy, ponuky nelegálneho softvéru, ale aj poplašné správy. Prostredníctvom spamu sa dokonca ponúkajú samotné spamové služby – na masové rozosielanie e-mailov, ako i databázy ukradnutých e-mailových adries. Škodlivosť spamu nespočíva len v tom, že obťažuje užívateľov. Oveľa horšie je zneužívanie osobných údajov (v tomto prípade elektronickej adresy) na činnosti, ktoré v konečnom dôsledku okrádajú postihnuté osoby – zaťažovaním ich predplatených linky, zaberaním diskového priestoru a nakoniec i v donútení financovať aktivity, ktoré majú za úlohu bojovať proti spamu.

Aktualizácie a bezpečnosť

Z pohľadu aktualizácie a bezpečnosti navrhujeme implementáciu služby Microsoft Windows Server Update Services (WSUS). Služba Microsoft Windows Server Update Services (WSUS) umožňuje správcovi informačných technológií inštalovať najnovšie aktualizácie produktov spoločnosti Microsoft. Pomocou služby Windows Server Update Services je možné plne spravovať aktualizácie vydávané prostredníctvom služby



Koncepcia rozvoja informačných systémov mesta Piešťany



Microsoft Update pre počítače v sieti. Služba Windows Server Update Services pre opravy a aktualizácie ponúka efektívny a rýchly spôsob, ako udržiavať systémy aktuálne.

Záložný zdroj napätia UPS

Pre zabezpečenie odolnosti systému voči nepredvídaným okolnostiam je na MsÚ implementovaný záložný zdroj. Výkon UPS je navrhnutý tak aby s rezervou dokázal zabezpečiť všetky napájané zariadenia aj v prípade plného osadenia a plného výkonu. UPS štandardne umožňujú rozširovanie o ďalšie prídavné batérové moduly ktorými je možné predĺžiť čas zálohovania.



6 Plán realizácie na roky 2009 - 2013

Plán realizácie vyjadruje rozpracovanie krokov od súčasného stavu k dosiahnutiu strategických cieľov definovaných v predošlej časti. Stanoví postupnosť krokov, ktoré sú nevyhnutné pre etablovanie základu cieľovej architektúry systému. Navrhované úlohy zohľadňujú v súčasnosti najcitlivejšie oblasti z pohľadu samosprávy a verejných služieb medzi ktoré patrí:

- organizácia a riadenie miestneho úradu ako výkonného orgánu miestneho zastupiteľstva a starostu
- daňová, poplatková, rozpočtová politika, správa majetku mesta
- územný rozvoj, investičné príležitosti, urbanizmus, architektúra, environmentálna politika
- riadenie podriadených organizácií z pozície zriaďovateľa

Projekty by mali smerovať k vytvoreniu centralizovaného riešenia, ktoré predstavuje cieľový stav v podmienkach mesta ako takého, bez ohľadu na spôsob financovania.

V návrhu nákladov jednotlivých projektov uvádzame celkovú predpokladanú cenu, ktoré zahŕňajú :

- Nákup, inštalácia a konfigurácia HW
- Nákup, vývoj a nasadenie SW
- Inštalácia systému
- Sieťové pripojenia
- Stavebné práce
- Projektové dokumentácie
- Školenia používateľov
- Služby:
 - konzultačné služby
 - vývoj a integrácia
 - manažment IT
 - komunikačná infraštruktúra
 - riadenie procesov
 - HW podpora
 - SW podpora

Ceny sú uvedené orientačne – je potrebné prihliadnúť na cenovú diferenciáciu jednotlivých služieb a komponentov na trhu.

Je nutné si uvedomiť, že ceny sú skutočne orientačné a zdanlivo drobná zmena zadania môže technologické riešenie mnohonásobne predražiť. Zároveň minimálna hodnota, ktorú je možné pri vypracovaní KRIS formou dotazníka zadať je 1 tis. €.

Ako najdôležitejšie rozvojové oblasti sa v súčasnosti javia nasledujúce oblasti zlepšenia/rozvoja. Strategické úlohy boli stanovené na základe sumarizácie výstupov analýzy a požiadaviek užívateľov



Koncepcia rozvoja informačných systémov mesta Piešťany



Ciele sú rozdelené a stanovené v nasledujúcich časových rámcoch.

Tabuľka 3: Hlavné strategické úlohy

Priorita realizácie	Úloha	Predpokladané výdavky	Realizácia
1	Rozvoj prezentačného komponentu - Internetový portál - prepojenie MsÚ s org. mesta	232 tis. € 7 mil. Sk	2009 – 2011
1	- Intranetový portál		
2	- Extranet		
1	Rozvoj integračného komponentu - Technologická platforma BPM	132 tis. € 4 mil. Sk	2009 – 2011
1	- Technologická platforma pre WS		
2	Rozvoj komponentov vnútornej správy - Žiadankové procesy	89 tis. € 2,7 mil. Sk	2009 - 2010
2	- Správa Úloh		
1	- Rozvoj ľudských zdrojov eLearning		
1	Rozvoj administratívnych komponentov - Správa dokumentov	133 tis. € 4 mil. Sk	2009 – 2010
1	- Elektronická podateľňa		
2	Rozvoj špecializovaných komponentov IS - Doplnenie evidenčných agend	398 tis. € 12 mil. Sk	2009 - 2013
2	- GIS- technická mapa mesta		
3	- MIS		
2	- Rozvoj systému pre MsP a monitoring pre zabezpečenie verejného poriadku a ochranu majetku		
1	Rozvoj technologickej infraštruktúry a dátovej základne	133 tis. € 4 mil. Sk	2009 - 2013

Rozvoj prezentačného komponentu		Predpokladané výdavky	Zahájenie	Realizácia (v mes.)
-	Internetový portál (IISM-Portál)	133 tis. €	06/2009	24
-	Intranet úradu (IISM-Intranet)	66 tis. €	06/2009	18
-	Extranet (IISM-Extranet)	33 tis. €	06/2009	12
Zdroje financovania	OPIS / Opatrenie 1.2			
<p><u>Internetový portál</u> - Portál mesta umožní poskytnúť vhodne štruktúrovaný informačný obsah prostredníctvom internetového portálu mesta v personalizovaných zónach. Umožní autorizovaný aj neautorizovaný prístup k funkciám systému.</p> <p>Informačný obsah portálu bude možné modifikovať distribuovane poverenými organizačnými zložkami mesta, napr. MsP, Mestské kultúrne stredisko.</p> <p>Umožní prijať elektronické podanie a aktivovať proces jeho spracovania na MsÚ, informovať podateľa o stave a priebehu spracovania. Pomocou sprievodcu životnou situáciou navigovať podateľa k výberu postupu, ktorým má reagovať na danú udalosť a sprístupniť mu odpovedajúce eFormuláre v elektronickom tvare, ktoré systém vie pri overenom elektronickom podaní spracovať bez potrebnej fyzickej interakcie s podateľom. Systém umožní aktívnu notifikáciu podateľa vybraným spôsobom o základných udalostiach.</p> <p>Zároveň zabezpečuje informovanosť občanov ďalšími komunikačnými kanálmi (SMS, e-mail) o výnimočných udalostiach a verejných oznamoch.</p>				



Koncepcia rozvoja informačných systémov mesta Piešťany



Funkcie portálu budú poskytovať služby aj hendikepovaným občanom v rámci bežných štandardov (napr. blind friendly)

Možnosti elektronického podania budú prístupné pre vybrané formuláre typu oznámenie, žiadosť a sťažnosť napr.:

- Žiadosť o informáciu
- Sťažnosť
- Žiadosť o Evidenčný list psa
- Žiadosť o odhlásenie psa z evidencie
- Oznámenie o skutočnostiach rozhodujúcich pre vznik, zánik a zmenu daňovej povinnosti
- Daňové priznanie k dani z nehnuteľnosti fyzickej osoby
- Daňové priznanie k dani z nehnuteľnosti právnickej osoby
- Oznámenie o vzniku poplatkovej povinnosti za ubytovaciu kapacitu
- Oznamovacia povinnosť k poplatku za zber, prepravu a zneškodňovanie kom.odpadov
- Žiadosť o zníženie, odpustenie poplatku za komunálne odpady a drobné stavebné odpady
- Ohlásenie zániku poplatkovej povinnosti k poplatku za komunálne odpady a drobné stavebné odpad
- Oznámenie o usporiadaní verejného kultúrneho podujatia
- Oznámenie o usporiadaní verejných telovýchovných, športových a turistických podujatí
- Oznámenie o usporiadaní verejného zhromaždenia /pouličný sprievod, manifestácia, míting/
- Oznámenie o zriadení prevádzkarne
- Oznámenie o zrušení prevádzkarne

Služba ePodanie bude otvorená pre ďalšie typy formulárov.

Intranet úradu- Predstavuje prezentačnú vrstvu IISM vo forme intranetového portálu pre zamestnancov mesta. Prostredníctvom zavedenia vnútorného intranetu poskytujúceho funkcie podpory procesnej koordinácie činností pracovných tímov, zdieľania pracovného priestoru a kontrolných výstupov, zadávanie úloh a sledovanie ich plnenia je možné optimalizovať výkonnosť činností úradu.

Intranet poskytuje široké spektrum možností implementácie funkcionalít el. žiadankových procesov, podpory projektového riadenia a integrácie na podporné a špecializované aplikácie. Zároveň vytvára priestor pre rozvoj integračnej platformy.

Extranet - IS mesta by mal umožniť prístup do intranetovej siete prostredníctvom internetu a poskytnúť podporu pre import elektronických vstupov z ekonomických systémov OvZP pre ich konsolidáciu, zjednotenie výkazov a tvorbu manažérskych prehľadov zameraných na kontroling rozpočtovej disciplíny. Extranet zároveň vytvorí priestor aj pre zdieľanie aplikácií IISM pre mestskú políciu a OvZP.

Rozvoj integračného komponentu	Predpokladané výdavky	Zahájenie	Realizácia (v mes.)
• BPM – Business Proces Management System (IISM-BPM)	66 tis. €	06/2009	24
• Webové služby (IISM-WS)	66 tis. €	06/2009	24
Zdroje financovania	OPIS / Opatrenie 1.2		
Integračný komponent je technologickou platformou umožňujúcou zaviesť prvky procesnej a aplikačnej <u>integrácie vo vnútri informačného systému</u> , ide o zavedenie tzv. <u>BPM systému</u> (Business Proces Management System) a podpory <u>WS</u> (Web Services). Táto platforma priamo podporuje realizáciu informačného systému v zmysle SOA a je základným komponentom pre orchestráciu celého IS mesta.			
IS mesta by mal poskytnúť podporu pre import elektronických vstupov z ekonomických systémov			



Koncepcia rozvoja informačných systémov mesta Piešťany



OvZP, ich konsolidáciu, zjednotenie výkazov a tvorbu manažérskych prehľadov zameraných na konsolidáciu účtovníctva mesta ako celku.

Mal by priamo podporiť požadované integrácie IS úradu na centrálne registre a aplikácie. Bude potrebné implementovať aj mechanizmy využitia centrálnych evidencií, registrov v aplikáciách IS MsÚ na základe technologických a dátových štandardov definovaných podľa NKIVS a vytvoriť podmienky pre prevádzku IOM - poskytnutie e-služieb verejnej správy prostredníctvom pracovníka IOM ako sprostredkovateľa vybavovania vecí. Vydávanie právoplatných potvrdení, výpisov či iných dokumentov generovaných na základe údajov z rôznych ISVS v papierovej, prípadne v elektronickej podobe.

Rozvoj komponentov vnútornej správy	Predpokladané výdavky	Zahájenie	Realizácia (v mes.)
▪ Žiadankové procesy (IISM-Intranet)	33 tis. €	06/2009	12
▪ Správa Úloh (IISM-Intranet)	33 tis. €	06/2009	12
▪ eLearning (IISM-Intranet)	23 tis. €	06/2009	12
Zdroje financovania	OPIS / Opatrenie 1.2		
<p>Od výkonnosti vnútornej správy úradu je závislá výkonnosť úradu ako celku a má priamy vplyv na spokojnosť občana s úradom. Je úzko spätá s implementáciou funkcionalít intranetu úradu. V rámci intranetu je vhodné poskytnúť nasledovné aplikácie:</p> <ul style="list-style-type: none">- <u>Žiadankové procesy</u> – Elektronizáciou procesov viažucich sa na interné postupy týkajúce sa schvaľovania požiadaviek zamestnancov úradu- <u>Správa Úloh</u> – priamo podporuje koordináciu a riadenie pracovných tímov formou podpory distribúcie úloh pre členov tímu, sledovania stavu ich plnenia, kontrolných prehľadov.- <u>eLearning</u> – Zavedením podpory vzdelávania pracovníkov nielen v oblasti počítačovej gramotnosti, ale aj pracovných zručností je možné zvýšiť výkonnosť MsÚ. Najvhodnejšou alternatívou minimalizujúcou prácnosť pri výkone vzdelávania je implementovať eLearningovú aplikáciu. Služby tejto aplikácie môžu byť poskytnuté aj pri vzdelávaní občanov na využívanie eSlužieb.			

Rozvoj administratívnych komponentov	Predpokladané výdavky	Zahájenie	Realizácia (v mes.)
▪ Správa dokumentov (IISM-BU)	100 tis. €	06/2009	12
▪ Elektronická podateľňa (IISM-BU)	33 tis. €	06/2009	12
Zdroje financovania	OPIS / Opatrenie 1.2		
<p>Jednou zo základných vízií elektronizácie VS je eliminácia obehu fyzických dokumentov. Bezpapierový úrad je sada aplikácií umožňujúcich vstup elektronických dokumentov do IS ich riadenú správu a spracovanie a pred archívnu a archívnu starostlivosť.</p> <p>Komponent by mal byť rozvíjaný v častiach:</p> <ul style="list-style-type: none">- <u>Správa dokumentov</u> – by mala obsahovať funkcionality DMS riešení v prostredí úradu. Jeho hlavnými súčasťami budú skenovanie, centrálné úložisko el. dokumentov, podporu automatizovaného publikovania dokumentov na portáli, v intranete a extranete úradu, digitálny archív, workflow dokumentov so sledovaním stavu spracovania dokumentu a jeho prezentácie, podpora spracovania elektronických formulárov. Cieľom je eliminácia používania papierových dokumentov v rámci zefektívnenia vybavovania agendy úradu voči občanovi a optimalizácia vnútornej komunikácie úradu. Táto súčasť by mala byť integrovaná na vybrané aplikácie, ktoré sú zdrojom dokumentov. Správa dokumentov by zároveň mala umožniť integráciu existujúceho systému pre správu registratúry na časť portálu mesta, ktorá informuje občana a o stave jeho podania.- <u>Elektronická podateľňa</u> – je aplikáciou prezentovanou portálom a je možné ju realizovať			



Koncepcia rozvoja informačných systémov mesta Piešťany



nasadením do vlastného IS, resp. integrovať administratívny komponent na centrálne riešenie elektronickej podateľne ÚPVS. Podmienky použité el. podateľne sú podmienené mechanizmom autentifikácie podateľu. Mechanizmus je popísaný príslušnou legislatívou

Rozvoj špecializovaných komponentov IS	Predpokladané výdavky	Zahájenie	Realizácia (v mes.)
<ul style="list-style-type: none">▪ GIS (IISM-GIS)▪ MIS (IISM-MIS)▪ Doplnenie evidenčných agend (IS Korwin)▪ Rozvoj systému pre MsP a monitoring pre zabezpečenie verejného poriadku a ochranu majetku (IISM-MsP)	133 tis. € 33 tis. € 33 tis. € 199 tis. €	01/2010 01/2011 06/2009 01/2011	24 12 24 24
Zdroje financovania	OPIS / Opatrenie 1.2		
<p>Rozvoj špecializovaných komponentov IS bude znamenať rozvoj funkcionality existujúcich aplikácií, v prípade vyhovujúcich technologických možností a doplnenie nových aplikácií do IS. Ide najmä o aplikácie zamerané na evidenciu údajov.</p> <ul style="list-style-type: none">- rozvoj aplikácie KORWIN o ďalšie <u>evidenčné agendy</u>.- <u>GIS Technická mapa mesta</u> - Aplikáciou GIS je možné doceliť optimalizáciu plánovacích činností týkajúcich sa územného rozvoja mesta, technickej údržby, inžinierskych sietí, dopravy, mestskej zelene atď. Zároveň GIS by mal slúžiť vo verejne prístupnej zóne portálu mesta ako zdroj obsiahnutých informácií pre občanov. jednou z možností je aj integrácia priestorových informácií v GIS s dátovým obsahom evidenčného systému- <u>MIS</u> – Manažérsky informačný systém pre podporu manažérskeho riadenia formou kumulatívnych a konsolidovaných výstupov a reportov a aplikačných častí IS- rozvoj aplikácie Korwin o ďalšie <u>evidenčné agendy</u>.- <u>Rozvoj systému pre mestskú políciu a monitoring pre zabezpečenie verejného poriadku a ochranu majetku</u> - Z hľadiska zabezpečenia plnohodnotného systému pre mestskú políciu je potrebné zabezpečiť IS mestskej polície, ktorý bude zabezpečovať evidenciu jednotlivých vyšetrovacích spisov, evidenciu pokút a informácie o sledovaných osobách, zdieľaný s políciou SR. Musí byť podporený kamerovým systémom za účelom monitoringu vybraných častí mesta. Mal by poskytovať riadiace a koordinačné služby pre mobilné hliadky a ich on-line komunikáciu a zdieľanie informácií IS v teréne a služby centrálnemu pultu pre identifikáciu incidentov v sledovaných objektoch. IS by mal prezentovať okamžité pozičné informácie o mobilných hliadkach a priestorové informácie o miestach incidentu. Mal by byť integrovaný na IISM.			

Rozvoj technologickej infraštruktúry a dátovej základne	Predpokladané výdavky	Zahájenie	Realizácia (v mes.)
	133 tis. €	01/2010	36
Zdroje financovania	OPIS (ako súčasť realizácie strategických cieľov) Vlastné zdroje		
<p>Rozvoj technologickej infraštruktúry a dátovej základne bude zameraný na HW konsolidáciu informačného systému mesta a jej rozvoj pre potreby cieľového stavu IS. Realizácia by mala byť vykonaná nasledovnými krokmi:</p> <ul style="list-style-type: none">• Technologický návrh HW infraštruktúry IS• HW konsolidácia IS• Rozvoj dátovej komunikačnej infraštruktúry			



Koncepcia rozvoja informačných systémov mesta Piešťany



- Prebudovanie technologickej infraštruktúry miestneho rozhlasu, ako alternatívneho informačného kanálu mesta.



6.1 Strategické ciele Koncepcie rozvoja IS

Stratégia informatizácie verejnej správy je zásadný strategický dokument pre riadenie informatizácie verejnej správy. Stratégia informatizácie verejnej správy bola schválená uznesením vlády SR č. 131/2008 dňa 27. februára 2008. Vláda Slovenskej republiky tým potvrdila svoj záväzok z programového vyhlásenia, modernizovať verejnú správu jej ekonomizáciou a informatizáciou. Stratégia informatizácie verejnej správy definuje Strategické ciele a podciele, ktoré mesto naplní realizovaním úloh, ktoré sú bližšie popísané v predošlej časti.

Strategické ciele návrhu Koncepcie a definovanie strategických úloh na ich naplnenie:

1 Zvýšenie spokojnosti občanov, podnikateľov a ostatnej verejnosti s verejnou správou

a) Umožniť všetkým, vrátane hendikepovaných občanov a sociálne znevýhodnených skupín obyvateľstva, využívať možnosti eGovernmentu.

1.a.1 Poskytnúť elektronické služby na portáli aj hendikepovaným občanom v rámci bežných štandardov a vhodne prispôbeným informačným obsahom portálu.

b) Výrazne znížiť administratívne zaťaženie občanov a podnikateľských subjektov pri vybavovaní záležitostí na úradoch. Zvýšiť transparentnosť úradných procesov a skrátiť čas vybavovania úradných agend.

1.b.1 Sprístupniť na portáli mesta použitie elektronických formulárov a ich elektronického podania.

1.b.2 Obstaráť platobný terminál na zjednodušenie platobného styku s občanmi.

c) Skvalitniť a elektronizovať možnosti participácie verejnosti na veciach verejných.

1.c.1 Poskytnúť prostredníctvom portálu mesta občanom služby eDemokracie vo forme ankety, petície a diskusného fóra.

2 Elektronizácia procesov verejnej správy

a) Prepojiť existujúce registre, vytvoriť nové potrebné registre a zabezpečiť ich použiteľnosť na právne úkony.

2.a.1 Integrovať IS mesta na centrálné registre v rozsahu potrebnom pre tvorbu a použitie referenčných a referencovaných údajov centrálnych registrov.

2.a.2 Zaviesť do existujúcich aplikácií IS mechanizmy použitia údajov centrálnych registrov a zabráneniu tvorby duplicitných údajov.

2.a.3 Realizovať podporu pre import elektronických vstupov z ekonomických systémov OvZP, ich konsolidáciu, zjednotenie výkazov a tvorbu manažérskych prehľadov zameraných na kontroling rozpočtovej disciplíny a konsolidáciu účtovníctva mesta. To zároveň vytvorí priestor aj pre zdieľanie aplikácií IS OvZP.

b) Realizovať kľúčové nástroje pre poskytovanie elektronických služieb

2.b.1 Vybudovať portál mesta, poskytujúci vhodne štrukturovaný informačný obsah, ktorý umožní poskytnúť elektronické formuláre s podporou sprievodcu životnou situáciou.

2.b.2 Zaviesť aplikačnú a procesnú integráciu portálu mesta a aplikácií informačného systému, ktoré elektronické podanie spracovávajú

2.b.3 Vytvoriť podmienky pre sprístupnenie služieb IOM.

c) Zabezpečiť zvyšovanie a skvalitňovanie portfólia svojich elektronických služieb, vrátane zmeny procesov.

2.c.1 Na portáli mesta vytvoriť informatívnu zónu s podporou prvku personifikácie pre občana informujúcu o stave spracovania jeho podania.

2.c.2 Poskytnúť občanovi sms notifikáciu o vybavení podania.



Koncepcia rozvoja informačných systémov mesta Piešťany



2.c.3 Vytvorí technologické podmienky pre flexibilné dopĺňanie portfólia elektronických formulárov a ich procesnú aplikáciu do vnútra systému.

d) Iniciováť a podporiť legislatívny proces umožňujúci realizáciu elektronických služieb verejnej správy.

2.d.1 Mesto sa bude zapájať do legislatívneho procesu formou pripomienkového konania jednotlivých legislatívnych návrhov týkajúcich sa eSlužieb.

3 Zefektívnenie a zvýšenie výkonnosti verejnej správy

a) Vytvorí spoločnú zabezpečenú infraštruktúru pre e-Government i podporné činnosti.

3.a.1 Zaviesť integračnú technologickú platformu, ktorá umožní procesnú a aplikačnú integráciu prvkov informačného systému

3.a.2. Doplníť do IS aplikácie podporujúce centralizovanú správu dokumentov a centrálnu úložisku elektronických dokumentov

3.a.3 Rozvinúť funkcionality ekonomického a evidenčného modulu informačného systému mesta

3.a.4 Vytvoríť intranet a extranet mesta na podporu procesnej koordinácie činností pracovných tímov, zdieľania pracovného priestoru a kontrolných výstupov, zadávanie úloh a sledovania ich plnenia, vrátane implementácie funkcionalít el. žiadankových procesov, podpory projektového riadenia a integrácie na podporné a špecializované aplikácie. Podporí činnosť spoločného stavebného úradu.

3.a.5 Zaviesť aplikáciu Manažérsky informačný systém pre podporu manažérskeho riadenia formou kumulatívnych a konsolidovaných výstupov a reportov a aplikačných častí IS

3.a.6 Zaviesť aplikáciu GIS pre zjednodušenia a optimalizáciu výkonu kompetencií úradu pri spracovaní geografických a priestorových informácií.

3.a.7 Vybudovať moderný miestny rozhlas. Súčasne prevádzkovaný miestny rozhlas je technologicky zastaraný a je potrebná jeho komplexná rekonštrukcia. Možná alternatíva je vybudovanie bezdrôtového miestneho rozhlasu, ktorý pre občanov bude poskytovať aj službu miestneho varovného systému V prípade vzniku nebezpečnej situácie môže systém zaslať na predvolené čísla SMS správu s varovaním, prípadne priamo spustiť varovné hlásenie obyvateľom. Systém umožňuje vstup cez mobilný telefón, prostredníctvom ktorého oprávnená osoba môže ovládať jeden alebo viac hlásičov.

3.a.8 Vybudovať integrovaný informačný systém pre mestskú políciu a monitoring verejného priestranstva.

b) Využívať centrálnu aplikácie a služby pre realizáciu vybraných činností (účtovníctvo, ľudské zdroje, elektronické platby,..). Systémovým riadením a využívaním už existujúcich projektov zabrániť duplicitám.

3.b.1 Integrovať IS mesta na spoločné moduly ÚPVS

c) Realizovať 100% verejného obstarávania elektronickou formou vo všetkých oblastiach a odstrániť relevantné legislatívne bariéry.

4 Zvýšenie kompetentnosti verejnej správy

a) Väčšina zamestnancov na Slovensku bude počítačovo gramotná.

4.a.1 Zaviesť podporu vzdelávania zamestnancov mesta zameranú na zvýšenie počítačovej gramotnosti.

b) Znásobiť pre svojich zamestnancov počet školení orientovaných na zdokonalenie špecifických IT, projektových a manažérskych schopností.

4.b.1. Zaviesť podporu vzdelávania zamestnancov mesta zameranú na špeciálne školenia pre informatikov, manažérov a projektových manažérov.

Odsúhlasením tohto dokumentu sa KRIS stane smerodajným dokumentom pre ďalší rozvoj IS mesta.



6.2 Možnosti financovania

Finančný model

Momentálne sa do úvahy môžu zobrať 3 formy získania finančných zdrojov, ktoré sa sprístupnia pre aktivity.

Rozpočet mesta

Rozvoj informatizácie by mal byť financovaný hlavne z vlastného rozpočtu. V prípade implementácie pomocou štrukturálnych fondov EÚ bude slúžiť rozpočet mesta na spolufinancovanie projektov.

Štrukturálne fondy EÚ

Úloha štrukturálnych fondov EÚ je výlučne transformačná. Pre potreby informatizácie spoločnosti by javilo ako dobré využiť Operačný program Informatizácia spoločnosti (OPIS) – definovaný v Národnom strategickom referenčnom rámci Slovenskej republiky (NSRR) schváleným Európskou úniou dňa 17.08.2007, ktorý rozdeľuje potrebné finančné zdroje z Európskych štrukturálnych fondov na roky 2007 - 2013. Hlavným cieľom OPIS-u je informatizáciou spoločnosti výrazne zlepšiť postavenie Slovenska v Európskej únii, vyrovnávať regionálne disparity a zvýšiť úroveň a štandardy poskytovaných služieb verejnou správou (štátna správa a samospráva).

Podľa pravidiel EÚ je príspevok spolufinancovaný prostriedkami zo štrukturálnych fondov vo výške nepresahujúcej 85%, 10% je spolufinancované zo štátneho rozpočtu a 5% z vlastných zdrojov. Dotácie z EÚ v oblasti informatizácie spoločnosti sú určené hlavne pre štátnu správu, samosprávu a verejno-súkromné partnerstvá.

Ostatné zdroje

Budú tvoriť finančné prostriedky z rôznych grantov a pobočiek medzinárodných inštitúcií, súkromných investícií (napr. cez verejno-súkromné partnerstvá - PPP), ako aj finančné prostriedky z komunitárnych programov EÚ, ktoré sa týkajú informatizácie spoločnosti.

6.3 Odporúčania pre projekty

Jednotlivé projekty bude potrebné ešte bližšie špecifikovať, aby bolo možné stanoviť podrobné harmonogramy a prípadne rozdelenie na menšie projekty (napr. podľa Návrhu rodného listu projektu uvedeného v prílohe tohto dokumentu).

Základom pre úspešnú realizáciu každého projektu bude zadefinovanie postupnosti krokov prostredníctvom nasledovných fáz:

Fáza 1: **Vypracovanie a schválenie KRIS**

Fáza 2: **Projekt**

Fáza 3: **Príprava a podanie žiadosti o NFP**

Fáza 4: **Implementácia**

Fáza 5: **Vyhodnotenie implementácie**



Koncepcia rozvoja informačných systémov mesta Piešťany



Koncepcia rozvoja informačných systémov (KRIS) – vypracovanie a schválenie

Ak žiadosť o NFP predkladá subjekt, ktorý je zároveň povinnou osobou podľa zákona č. 275/2006 o ISVS, je povinný vypracovať a predložiť na schválenie MF SR koncepciu rozvoja informačných systémov. Schválenie koncepcie je jednou z podmienok schválenia žiadosti o NFP.

Projekt

Začne zadefinovaním rozsahu projektu a jeho vzťahu k ucelenej architektúre IS subjektu. Vypracovaný projekt musí byť podrobný. Jeho súčasťou musí byť projektová dokumentácia, zoznam povinných príloh definovaných v konkrétnej výzve vyhlásenej RO. Súčasťou projektu je aj rozpočet a nákladovo – výnosová analýza podľa metódy CBA – čo je odporúčaná metóda MF SR.

Príprava a predloženie žiadosti o NFP

Po vyhlásení výzvy RO začne proces prípravy, kompletizácie projektovej dokumentácie a povinných príloh na predloženie žiadosti o NFP.

Implementácia

Bude zabezpečovať realizáciu konkrétnych oprávnených aktivít pre zabezpečenie naplnenia stanovených cieľov projektu.

Vyhodnotenie implementácie

Po ukončení implementácie bude vytvorená záverečná správa, ktorá zhodnotí priebeh projektu a dosiahnuté výsledky, najmä pokiaľ ide o zhodu so stanovenými cieľmi projektu.