

Mesto Piešťany

**Komunitný plán sociálnych služieb mesta Piešťany
na roky 2010 -2020**

**Komunitný plán sociálnych služieb mesta Piešťany na roky 2010 – 2020 bol schválený
Mestským zastupiteľstvom Mesta Piešťany na 10.riadnom zasadnutí
Uznesením č. 183/2009**

November 2009

Komunitný plán sociálnych služieb mesta Piešťany na roky 2010 – 2020

Komunitné plánovanie je metóda, ktorou je možné na úrovni mesta plánovať sociálne služby tak, aby zodpovedali miestnym špecifikám a potrebám občanov, je to otvorený proces zisťovania potrieb a zdrojov a hľadanie najlepších riešení sociálnych služieb.

Cieľ komunitného plánovania sociálnych služieb:

- identifikácia sociálnych problémov mesta a voľba stratégie ich riešenia so zreteľom na poskytovateľov služieb, technickej vybavenosti, a pod.
- predchádzanie sociálnemu vylúčeniu, chudobe, sociálnej odkázanosti, a pod.
- vedenie aktívneho dialógu o problémoch v meste a hľadanie riešenia v spolupráci mesto – občania – poskytovatelia sociálnych služieb, užívatelia a klienti
- rozšíriť podľa potreby sociálne služby a skvalitniť poskytovanie sociálnych služieb

Etapy komunitného plánovania sociálnych služieb mesta Piešťany na roky 2010 – 2020

Komunitné plánovanie sociálnych služieb mesta Piešťany na roky 2010 – 2020 prebiehalo vo viacerých etapách :

- príprava a propagácia, dotazník
- spracovanie analýzy sociálnych služieb a základných podkladov, údajov
- sumarizácia informácií, tvorba SWOT analýzy, tvorba databázy poskytovateľov a užívateľov sociálnych služieb
- vypracovanie dokumentu, verejné prerokovanie
- zverejnenie dokumentu

Organizačná štruktúra v rámci procesu komunitného plánovania :

- Mestské zastupiteľstvo Mesta Piešťany
- Mestská rada Mesta Piešťany
- Komisia zdravotnícka, sociálna a bytová pri M s Z
- Odbor služieb – Referát sociálnych vecí (garant KPPS)
- Zástupcovia verejných a neverejných poskytovateľov sociálnych služieb

Podakovanie

Ďakujeme všetkým občanom, ktorí sa zúčastnili tvorby Komunitného plánu sociálnych služieb mesta Piešťany na roky 2010 – 2020 .

**Komunitný plán sociálnych služieb mesta Piešťany
na roky 2010 – 2020**

1.	Úvod	4
2.	Východiská	5
	2.1 Európska politika - sociálna oblasť	5
	2.2 Základné dokumenty SR - sociálna oblasť	5
	2.3 Stratégia rozvoja mesta Piešťany do roku 2020.....	6
3.	Prehľad a analýza podmienok poskytovania sociálnych služieb v meste Piešťany	9
	3.1 Poskytovatelia sociálnych služieb na území mesta.....	9
	3.2 Prehľad sociálnych služieb mesta Piešťany za roky 2005, 2006, 2007, 2008 v zariadeniach sociálnych služieb	14
	3.3 Prehľad ďalších sociálnych aktivít mesta Piešťany za roky 2005, 2006, 2007, 2008	17
	3.4 Prehľad finančných nákladov na sociálne služby a sociálne aktivity mesta Piešťany za roky 2005, 2006, 2007, 2008	20
	3.5 Demografické údaje a štatistické údaje.....	22
	3.6 Zhrnutie	31
4.	Komunitný plán sociálnych služieb mesta Piešťany – priority rozvoja sociálnych služieb	33
	4.1 Cieľové skupiny	33
	4.2 Predpokladané počty občanov odkázaných na sociálnu pomoc - odhad kapacít v ZSS potrebných pre mesto Piešťany	40
	4.3 Návrh na nové sociálne služby a sociálne aktivity v meste Piešťany.....	43
	4.4. Finančné zabezpečenie rozvoja sociálnych služieb v meste	48
5.	Kontrola	48
	5.1 Vyhodnotenie plnenia Komunitného plánu sociálnych služieb mesta Piešťany na roky 2010 – 2020	48
6.	Záver	48
7.	Prílohy	49
	7.1 Príloha č. 1 Zoznam neverejných subjektov na území mesta Piešťany vyvíjajúcich aktivity v sociálnej, zdravotníckej a charitatívnej oblasti	49
	Príloha č. 2 Zoznam použitej literatúry	55
	Príloha č. 3 Zoznam skratiek.....	56
	Dotazník	58

1. Úvod

Zákon č.448/2008 Z.z. o sociálnych službách a o zmene a doplnení zákona č.455/1991 Zb. o živnostenskom podnikaní (živnostenský zákon) v znení neskorších predpisov úplne po novom definuje podmienky pre zabezpečovanie a realizáciu sociálnych služieb a obci ukladá množstvo nových kompetencií, povinností a úloh.

Sú medzi nimi napr. i povinnosť obce utvárať podmienky na podporu komunitného rozvoja v oblasti poskytovania sociálnych služieb, na komunitnú prácu a komunitnú rehabilitáciu za účelom predchádzania vzniku alebo predchádzania zhoršenia nepriaznivých sociálnych situácií a riešenia miestnych sociálnych problémov, povinnosť vypracovať Komunitný plán sociálnych služieb.

Cieľom Komunitného plánu sociálnych služieb je najmä :

- poznať plány poskytovateľov sociálnych služieb v meste
- poznať požiadavky a potreby prijímateľov sociálnych služieb v meste
- rozšíriť a skvalitniť poskytované sociálne služby v meste
- zvýšiť dostupnosť sociálnych služieb v meste
- zapojiť verejnosť do plánovania sociálnych služieb v meste

Komunitný plán sa tak stáva dôležitým nástrojom obce na dosiahnutie cieľa, ktorým je zabezpečenie a poskytovanie kvalitných sociálnych služieb v meste v súlade s podmienkami stanovenými zákonmi a požiadavkami svojich občanov.

Pri tvorbe Komunitného plánu sociálnych služieb mesta Piešťany sme ako východiskové dokumenty použili viaceré dôležité dokumenty a normy platné pre SR, ku ktorým sa hlási vláda SR, a z ktorých sa vychádza pri tvorbe a realizácii aktuálnej sociálnej politiky SR, resp. tvorbe Národných akčných plánov, a tiež zo strategických materiálov samosprávneho kraja a najmä už zo schválených strategických materiálov mesta .

Komunitný plán sociálnych služieb vychádza okrem uvedených dokumentov i z Národných priorít rozvoja sociálnych služieb schválených do roku 2013, zohľadňujúc miestne špecifiká a potreby fyzických osôb v našom územnom obvode.

Komunitný plán je otvorený dokument, ktorý sa bude ďalej dotvárať, komunitné plánovanie je trvalý kontinuálny proces, ak sa objavia nové informácie, vzniknú nové situácie, proces plánovania sa opäť prehodnocuje.

2. Východiskové dokumenty k plánu rozvoja sociálnych služieb mesta

2.1 Európska politika – sociálna oblasť

Na zasadnutí Európskej rady v Lisabone a Nice v roku 2002 sa zahájil proces v oblasti sociálnej inklúzie za účelom podpory členských štátov v oblastiach ako - sociálna ochrana, zamestnanosť, zdravotníctvo, bývanie a vzdelávanie.

Od tohto času sa členské štáty (i SR) zaviazali svoje priority smerovať k boju proti chudobe a sociálnemu vylúčeniu jednotlivca zo spoločnosti a to najmä :

- uľahčiť účasť na zamestnanosti a prístup všetkých k právam, prostriedkom, tovarom a službám
- zabrániť vzniku rizík vylúčenia zo spoločnosti
- pomôcť najzraniteľnejším
- zmobilizovať všetky dôležité orgány v rámci boja proti chudobe a sociálnemu vylúčeniu

2.2 Základné dokumenty SR – sociálna oblasť

Prvým oficiálnym dokumentom na medzinárodnej úrovni, v ktorom sa SR zapája a hlási do boja proti chudobe a exklúzii v kontexte lisabonskej stratégie bolo Spoločné memorandum o inklúzii.

SR prijala následne niekoľko dôležitých dokumentov, medziiným Národný akčný plán sociálnej inklúzie na roky 2004 -2006, ktorý sa nesie v duchu lisabonského strategického cieľa – do roku 2010 podstatne zredukovať chudobu v EU.

Na návrh Európskej komisie boli prijaté nové usmernenia, podľa ktorých bola spracovaná Národná správa o stratégiách sociálnej ochrany a sociálnej inklúzie na r. 2006 – 2008 zahŕňajúca v sebe priority a opatrenia smerujúce k predchádzaniu a odstraňovaniu chudoby a sociálneho vylúčenia v SR.

Jej súčasťou je Národný akčný plán sociálnej inklúzie, ktorý stanovuje prioritné ciele, zhodné s cieľmi Európskej sociálnej stratégie.

Národný akčný plán boja proti chudobe a Národný program sociálnej ochrany definujú sociálnu ochranu ako súbor nástrojov – inštitucionálnych, finančných a legislatívnych zameraných na prevenciu, reintegráciu a kompenzáciu nepriaznivých dôsledkov sociálnych udalostí ohrozujúcich uznané sociálne práva jednotlivca .

Z hľadiska sociálnej ochrany sú za sociálne udalosti považované staroba, invalidita, choroba, pracovný úraz, choroba z povolania, materstvo, narodenie dieťaťa, nezaopatrené dieťa v rodine, vdovstvo, vdovecstvo, sirotstvo, nezamestnanosť, stav hmotnej núdze a zlý zdravotný stav.

SR prijala okrem uvedených i ďalšie dôležité dokumenty zamerané špecificky na jednotlivé cieľové skupiny obyvateľstva a následne ich aktualizuje, ako napr. :

- V 1996 roku bola prijatá **Koncepcia štátnej rodinnej politiky**, ktorá zaradila medzi strategické ciele rodinnej politiky v SR dosiahnutie relatívne ekonomickej nezávislosti rodín, úspešnosť rodín v realizácii ich základných funkcií, stabilitu a sociálnu kvalitu manželských a rodičovských vzťahov, vytváranie optimálnych podmienok na sebaprodukciiu spoločnosti, prijímanie opatrení k uplatňovaniu princípu voľby pri rozhodovaní sa rodiča pre RD, vyrovnanie sa s demografickým vývojom starnutia obyvateľstva, vytvorenie podmienok pre rozvoj ľudských zdrojov, zníženie rizika chudoby rodín. Tieto ciele boli rozpracované do štyroch priorít rodinnej politiky, ktorými sú zlepšenie prístupu k vzdelávaniu, dostupnosť bývania, zosúladenie pracovného a rodinného života a právna ochrana rodiny a pomoc v krízových situáciách.

- V 1999 roku bol schválený **Národný program ochrany starších ľudí**. Ochrana starších ľudí v rámci sociálnej politiky je zameraná na dosiahnutie sebestačnosti, sociálnej participácie a integrácie starších občanov v spoločnosti. Ide najmä o zabezpečenie dostatočného príjmu starších občanov, vhodného bývania, uspokojivej úrovne zdravia, prístupu k zdravotnej starostlivosti a sociálnym službám v prípade vzniku stavu odkázanosti na pomoc inej osoby.
- V júli 2001 bol schválený **Národný program rozvoja životných podmienok občanov so zdravotným postihnutím** vo všetkých oblastiach. Dokument vytvoril priestor na postupné riešenie problémov občanov so zdravotným postihnutím, a to vrátane podmienok pre prevenciu vzniku zdravotného postihnutia, včasnú diagnostiku a terapiu, a tiež primerané začleňovanie sa do spoločenského a pracovného prostredia. Cieľom tohto programu je i vytváranie nových príležitostí a integrácia osôb so zdravotným postihnutím do života spoločnosti. Spoločnosť má byť budovaná tak, aby všetky jej kvality – životné podmienky a prostredie, zdravotná a sociálna starostlivosť, vzdelanosť a dostupnosť informácií, pracovné, spoločenské a kultúrne uplatnenie, služby a výrobky, jednoducho všetky oblasti života boli dostupné všetkým občanom bez rozdielu.
- V roku 2008 bol schválený nový **Zákon č.448/2008 Z. z. o sociálnych službách** a o zmene a doplnení zákona č.455/1991 Zb. o živnostenskom podnikaní (živnostenský zákon) v znení neskorších predpisov
- V roku 2008 boli prijaté **Národné priority rozvoja sociálnych služieb**, ktoré definujú záujmy, úlohy a opatrenia vlády SR v oblasti sociálnych služieb. Tieto reagujú na reálnu situáciu v poskytovaní sociálnych služieb v SR, t.j. nedostupnosť sociálnych služieb, zlú materiálno technickú a personálnu vybavenosť zariadení.

Za priority sú stanovené :

- dostupnosť a prístupnosť sociálnych služieb a ich finančná udržateľnosť,
- podpora zotrvania klienta v prirodzenom prostredí rozvojom terénnych sociálnych služieb,
- rozvoj ambulantných a pobytových sociálnych služieb v zariadeniach s denným pobytom a týždenným pobytom,
- zvýšenie kvality a humanizácia poskytovaných sociálnych služieb prostredníctvom rekonštrukcií, rozširovania, modernizácie a budovania zariadení sociálnych služieb
- vzdelávanie zamestnancov v oblasti sociálnych služieb.

Ako princípy politiky v oblasti sociálnych služieb sú v ňom určené :

- deinštitucionalizácia sociálnych služieb,
- postupné znižovanie kapacity zariadení sociálnych služieb, t.j. prevádzkovanie zariadení rodinného typu (kapacita do 40 miest)
- výrazná podpora poskytovania terénnych a ambulantných sociálnych služieb, poskytovanie sociálnych služieb s denným a týždenným pobytom.

2.3 Stratégia rozvoja mesta Piešťany do roku 2020 – sociálna oblasť

Mesto Piešťany pristupuje aktívne k riešeniu úloh v sociálnej oblasti a v sociálnych službách, od r.1992 postupne za 17 rokov zriadilo a vybudovalo niekoľko pobytových zariadení sociálnych služieb, v ktorých sa poskytujú sociálne služby pre rôzne cieľové skupiny klientov a zabezpečuje i niektoré terénne a ambulantné sociálne služby.

V roku 2004 sa v rámci prípravy Stratégie rozvoja mesta Piešťany do roku 2020 definovali, prerokovávali a riešili i vízia mesta, zámery a ciele mesta v sociálnej oblasti.

Víziou sa stali kvalitné sociálne služby v našom meste - pre všetky cieľové skupiny (seniori, občania so zdravotným postihnutím, rodiny s deťmi, osoby ohrozené sociálnym vylúčením, občania v sociálnej a hmotnej núdzi, marginalizované skupiny občanov), zariadenia sociálnych služieb fungujúce ako menšie samostatné zariadenia rodinného typu, a rozvinuté rôzne terénne sociálne služby, ako opatrovateľská služba v domácnosti a ambulancie sociálne služby.

Ako **globálny cieľ** pre sociálnu oblasť v meste Piešťany bol prijatý cieľ - sociálna sféra bude funkčným systémom pre všetkých obyvateľov mesta, pričom je dôležité aby sa celý sociálny systém v meste rozvíjal na základe priaznivých podmienok pre všetky subjekty poskytujúce sociálne služby v meste, t.j. verejnú správu i neverejný sektor, pričom budú vzájomne spolupracovať, a do riešenia problémov sa budú zapájať i obyvatelia mesta .

V Stratégii rozvoja mesta Piešťany a obcí Banka a Moravany do roku 2020 bola oblasť sociálnych služieb a sociálnych aktivít definovaná ako Kritická oblasť E.3, v ktorej okrem vypracovania SWOT analýzy a následne stanovených priorít pod bodmi E.3.1, 3.2, 3.3 boli schválené viaceré opatrenia, ktorých postupné plnenie by malo viesť k dosiahnutiu cieľa.

Všetky aktivity smerujúce k realizácii a plneniu schválených opatrení boli detailne spracované v ďalšom strategickom dokumente mesta v Programe hospodárskeho a sociálneho rozvoja Mesta Piešťany (PHSR) na roky 2004 – 2006 a PHSR na roky 2007 – 2013.

Zámery

– **priority schválené v Stratégii rozvoja mesta Piešťany do roku 2020 pre sociálnu oblasť :**

- skvalitnenie, modernizácia a zefektívnenie existujúcich sociálnych služieb
- skvalitnenie, modernizácia a zefektívnenie sociálnej pomoci
- doplnenie infraštruktúry zariadení sociálnych služieb v meste
- rozvoj spolupráce a intenzívnejšia účasť obyvateľov mesta na sociálnych aktivitách

Opatrenia

- E.3.1.1** Vyhodnocovanie poskytovania sociálnych služieb, ich možné spájanie pri zachovaní resp. zlepšení kvality poskytovaných sociálnych služieb – splnená a trvá (hodnotenie finančnej efektívnosti sa realizuje každoročne , návrh na rozširovanie zvyšovanie kapacít je súčasťou stratégie do r. 2013)
- E.3.1.2** Zlepšenie informovanosti obyvateľov(verejnosti) o sociálnej sfére – úloha splnená a trvá (mesto využíva na informovanie všetky média – články sa objavujú v mestskej tlači v AB, PT, v Radnica informuje, vydáva sa priebežne sociálny sprievodca, informácie sú na www stránke mesta, TV Karpaty , vydáva zborník z protidrogových fór,...)
- E.3.1.3** Prehodnotenie systému úhrad za poskytované sociálne služby – úloha splnená a trvá (úhrady za poskytované sociálne služby sú vyhodnocované a návrhy na zmenu predkladané M s Z na prerokovanie – VZN, resp. pri zmenách legislatívy)
- E.3.1.4** Vyhodnotenie technického stavu objektov v ktorých sa poskytujú sociálne služby a vytvorenie plánu opráv, a modernizácie – úloha splnená a trvá (technický stav objektu vyhodnotili pracovníci odboru správy majetku mesta, každoročne v rozpočte mesta plánujú finančné prostriedky na opravy, údržbu a modernizáciu zariadení sociálnych služieb)
- E.3.2.1** Vybudovanie DD a DSS na sídlisku A. Trajan – úloha v plnení (mesto zabezpečilo vypracovanie PD, X / 2009 – výzva na podávanie projektov na výstavbu nových ZSS nebola ešte vyhlásená - rokuje sa o podmienkach)
- E.1.1.5** Vytvorenie strešnej organizácie zabezpečujúcej sociálne služby v meste - materiál bol predložený na rokovanie M s Z, bolo schválené zriadenie n. o. – úloha

- splnená a v plnení
- E.3.2.2** Dobudovanie objektu ZSS na Staničnej ul. – úloha v plnení
(návrh na rozšírenie kapacít a realizáciu nových foriem sociálnych služieb
- denný, resp. týždenný pobyt v objekte nie je spracovaný, časť objektu sa dlhodobo prenajala – lekáreň Tília)
- E.3.2.3** Podpora realizácii novej sociálnej služby v meste – chránené dielne a chránené bývanie – úloha v plnení
(sociálne služby a aktivity plánované v uvoľnenom objekte na Kalinčiakovej ul. po rekonštrukcii objektu na Staničnej ul., resp. inom vhodnom objekte v majetku mesta pre občanov so zdravotným postihom)
- E.3.2.4** Podpora zriadenia nízko prahového centra - úloha splnená a trvá
(Mesto pomohlo vytvoriť vhodné podmienky a priestor pre vznik nízko prahového zariadenia na sídlisku A.Trajan pod názvom Place U 4 pre voľno časové aktivity detí a mládeže – pracuje pod garanciou OZ Pomoc ohrozenému dieťaťu Piešťany)
- E.3.2.5** Transformácia Domova penziónu V. Julianna – úloha splnená
(prijatím Zákona č.448/2008 o sociálnych službách sa zmenil ÚZ Penzión Vila Julianna na Zariadenie pre seniorov)
- E.3.2.6** Realizácia bezbariérových úprav v meste – úloha splnená a trvá
(Mesto každoročne vo svojom rozpočte vyčleňuje finančné prostriedky na debarierizáciu mesta – najmä na úpravy chodníkov, zabezpečuje sa v rámci kolaudačného konania debarierizácia mesta)
- E.3.2.7** Aktívna podpora tretieho neziskového sektora a súkromných iniciatív, realizujúcich na území mesta nové, resp. chýbajúce sociálne služby – úloha splnená a trvá
(Mesto každoročne v rámci dotačnej politiky určuje oblasti podpory v sociálnej a zdravotníckej sfére , podporuje subjekty finančne, priestorovo podľa svojich možností)
- E.3.2.8** Podpora dobudovania RDD Kocurice – úloha splnená
(Mesto doriešilo objekt RDD Kocurice, v súčasnej dobe RDD, n. o. poskytuje svoje sociálne služby v rámci zákona č.305/2005 o sociálnoprávnej ochrane detí a sociálnej kuratele v znení neskorších zmien – náhradnú rodinnú starostlivosť v troch profesionálnych rodinách ...)
- E.3.3.1** Intenzívna propagácia aktivít mesta v sociálnej oblasti , podpora aktivít a účasť na aktivitách , ktoré občanov informujú o nových zákonoch, službách, subjektoch - splnená a trvá
(Mesto a mestské organizácie v spolupráci s ÚPSV a R, OZ, ...podáva informácie v zmysle úlohy, komunikuje so subjektami na všetkých úrovniach , je garantom, resp. realizátorom , spoluorganizátorom podujatí v meste)
- E.3.3.2** Intenzívna propagácia aktivít v sociálnej, zdravotníckej oblasti, ich podpora a získavanie dobrovoľníkov
(Mesto dlhodobo finančne podporuje projekty OZ a subjektov smerované do získavania a preškolovania dobrovoľníkov – v minulosti napr. hospic, organizuje podujatia pre mladých ľudí, študentov)

3. Prehľad a analýza podmienok poskytovania sociálnej pomoci - sociálnych služieb v meste Piešťany

3.1 Poskytovatelia sociálnych služieb na území mesta

3.1.1 Verejní poskytovatelia sociálnych služieb - Mesto Piešťany

Mesto zabezpečuje sociálnu pomoc na svojom území podľa zákona č.369/1990 Z. z. o obecnom zriadení v znení neskorších predpisov, zákona č. 448/2008 Z. z. o sociálnych službách a o zmene a doplnení zákona č.455/1991 Zb. o živnostenskom podnikaní (živnostenský zákon) v znení neskorších predpisov, zákona č. 599/2003 Z. z. o pomoci v hmotnej núdzi v znení neskorších predpisov, zákona č.416/2001 Z. z. o prechode niektorých kompetencií na obce a zákona č. 305/2005 Z. z. o sociálno-právnej ochrane detí a sociálnej kuratele a o zmene a doplnení niektorých zákonov / ďalej len zákon /.

Od 1.1.2009 je účinný zákon č.448/2008 Z.z. o sociálnych službách, ktorý úplne novým spôsobom upravuje podmienky poskytovania sociálnych služieb. V zmysle tohto zákona garantmi poskytnutia alebo zabezpečenia sociálnej služby fyzickej osobe sú obce alebo samosprávne kraje podľa pôsobnosti určenej zákonom, a to tak, že sociálnu službu poskytnú sami, alebo prostredníctvom svojich subjektov alebo ju zabezpečia u iného verejného, resp. neverejného poskytovateľa sociálnych služieb. Zákon zaručuje fyzickej osobe právo na poskytnutie alebo zabezpečenie sociálnej služby v určenom termíne. Sociálne služby sa poskytujú prostredníctvom odborných, obslužných, a ďalších činností, ktoré je poskytovateľ (obec alebo samosprávny kraj) povinný poskytnúť alebo zabezpečiť v prípade, že sú zákonom taxatívne vymedzené. Poskytovateľ môže vykonávať i iné činnosti v zákone neuvedené, s cieľom zvýšiť kvalitu sociálnych služieb.

Sociálnu politiku mesta realizuje ako výkonný orgán mesta Mestský úrad v Piešťanoch, v platnom Organizačnom poriadku Mesta Piešťany výkon kompetencií obce v sociálnej oblasti zabezpečuje bezprostredne odbor služieb - referát sociálnych vecí.

Úlohou referátu sociálnych vecí je predovšetkým zabezpečovať a poskytovať sociálnu pomoc, riadiť, koordinovať a metodicky usmerňovať sociálne služby v zariadeniach sociálnych služieb, ktorých je mesto zriaďovateľom a spolupracovať pri realizácii ďalších sociálnych aktivít na území mesta.

Referát sociálnych vecí pri plnení úloh spolupracuje so všetkými štátnymi inštitúciami, organizáciami a úradmi, ale i neštátnymi subjektami, ktoré vyvíjajú na území mesta svoje sociálne resp. sociálno – zdravotnícke aktivity, a to s cieľom pomôcť podporiť sociálne začlenenie občanov a uspokojovať sociálne potreby ľudí v nepriaznivej sociálnej situácii, v sociálnej a hmotnej núdzi.

Pôsobnosť obce je vymedzená uvedenými platnými zákonmi a predpismi, podľa ktorých obec najmä:

- vypracúva, schvaľuje komunitný plán sociálnych služieb vo svojom územnom obvode
- utvára podmienky na podporu komunitného rozvoja
- je správnym orgánom v konaniach o
 1. odkázanosti na sociálnu službu v zariadení pre seniorov, v zariadení opatrovateľskej služby, v dennom stacionári, o odkázanosti na opatrovateľskú službu a o odkázanosti na prepravnú službu
 2. zániku odkázanosti na sociálnu službu uvedenú v prvom bode
 3. odkázanosti na sociálnu službu uvedenú v prvom bode po zmene stupňa odkázanosti
 4. povinnosti rodičov alebo detí platiť úhradu za sociálnu službu alebo jej časť
- vyhotovuje posudok o odkázanosti na sociálnu službu

- poskytuje alebo zabezpečuje poskytovanie:
 1. sociálnej služby na zabezpečenie nevyhnutných podmienok na uspokojovanie základných životných potrieb v nocľahárni, v nízkoprahovom dennom centre
 2. sociálnej služby v nízkoprahovom dennom centre pre deti a rodinu, v zariadení pre seniorov, v zariadení opatrovateľskej služby a v dennom stacionári
 3. opatrovateľskej služby
 4. prepravnej služby
 5. odľahčovacej služby
- poskytuje základné sociálne poradenstvo
- môže poskytovať alebo zabezpečovať poskytovanie aj iných druhov sociálnej služby
- uzatvára zmluvu
 1. o poskytovaní sociálnej služby
 2. o poskytovaní finančného príspevku pri odkázannosti fyzickej osoby na pomoc inej fyzickej osoby pri úkonoch sebaobsluhy a finančného príspevku na prevádzku poskytovanej sociálnej služby neverejnému poskytovateľovi sociálnej služby
 3. o uhradení ekonomicky oprávnených nákladov s inou obcou, alebo iným poskytovateľom sociálnej služby, ktorého zriadila alebo založila obec alebo iný vyšší územný celok (verejný poskytovateľ)
 4. o zabezpečení poskytovania sociálnej služby s budúcim poskytovateľom sociálnej služby
- zriaďuje, zakladá a kontroluje nocľaháreň, nízkoprahové denné centrum, nízkoprahové denné centrum pre deti a rodinu, zariadenie pre seniorov, zariadenie opatrovateľskej služby a denný stacionár
- môže zakladať, zriaďovať a kontrolovať aj iné zariadenia podľa zákona
- hradí inej obci alebo inému vyššiemu územnému celku ekonomicky oprávnené náklady
- poskytuje finančný príspevok pri odkázanosti fyzickej osoby na pomoc inej fyzickej osoby pri úkonoch sebaobsluhy a finančný príspevok na prevádzku poskytovanej sociálnej služby neverejnému poskytovateľovi sociálnej služby
- môže poskytovať finančný príspevok na prevádzku poskytovanej sociálnej služby neverejnému poskytovateľovi sociálnej služby
- môže poskytovať finančný príspevok pri odkázannosti fyzickej na pomoc inej fyzickej osoby pri úkonoch sebaobsluhy a finančný príspevok na prevádzku poskytovanej sociálnej služby neverejnému poskytovateľovi
- kontroluje hospodárenie s finančným príspevkom pri odkázanosti fyzickej osoby na pomoc inej fyzickej osoby pri úkonoch sebaobsluhy a s finančným príspevkom na prevádzku poskytovanej sociálnej služby
- ukladá opatrenia na odstránenie zistených nedostatkov pri výkone pôsobnosti stanovenej zákonom a kontroluje ich plnenie
- kontroluje účelnosť využitia finančných prostriedkov
- vedie evidenciu
 1. posudkov o odkázannosti na sociálnu službu podľa stupňa odkázanosti fyzickej osoby na pomoc inej osoby
 2. rozhodnutí
 3. prijímateľov sociálnych služieb vo svojom územnom obvode
- vyhľadáva fyzické osoby, ktorým treba poskytnúť sociálnu službu
- poskytuje štatistické údaje z oblasti poskytovania sociálnych služieb štátnym orgánom sociálnych služieb na účely spracovania štatistických zisťovaní a administratívnych zdrojov

- uhrádza poskytovateľovi zdravotnej starostlivosti zdravotné výkony na účely posúdenia odkázanosti na sociálnu službu
- koordinuje, riadi a metodicky usmerňuje sociálnu pomoc a služby v zariadeniach sociálnych služieb zriadených mestom(Lumen, Vila Julianna, Jedáleň , Domum, Zariadenie opatrovateľskej služby, Denné centrá) + jasle
- rozhoduje o jednorázovej dávke v hmotnej núdzi
 1. k výkonu pestúnskej starostlivosti v zariadeniach pestúnskej starostlivosti, ktoré obec zriadila a zabezpečuje všetky ďalšie podklady, ktoré s prevádzkou zariadenia súvisia
 2. poskytuje pomoc maloletým v naliehavých prípadoch, najmä ak je ich život alebo zdravie v doterajšom prostredí vážne ohrozené
- chráni maloletých pred škodlivými vplyvmi, ktoré ohrozujú alebo narúšajú ich riadnu výchovu
- vykonáva poradenstvo pri riešení rodinných problémov a sociálnych problémov pre všetky skupiny občanov v tiesni
- podieľa sa na obnove rodinného prostredia, z ktorého boli deti vyňaté pre zlyhanie výchovnej funkcie rodiny, pri úprave a obnove rodinných pomerov
- spolupôsobí a spolupracuje pri výkone výchovných opatrení uložených súdom, alebo orgánom sociálnoprávnej ochrany detí a sociálnej kurately
- vyhľadáva a ÚPSV a R odporúča občanov, vhodných vykonávať náhradnú rodinnú starostlivosť a deti, ktorým treba zabezpečiť náhradnú rodinnú starostlivosť
- oznamuje súdu skutočnosti potrebné na rozhodovanie vo veciach výchovy a výživy maloletých, ak si ich vyžiada
- venuje osobitnú pozornosť rodinám s väčším počtom detí, rodinám neúplným, rodinám ohrozeným a narušeným rozvratom, osamelým tehotným ženám, potrebujúcim sociálnu pomoc
- predkladá správy a podania súdom a orgánom štátnej správy
- zabezpečuje úlohy v oblasti sociálnoprávnej ochrany detí a sociálnej kurately v rozsahu svojich kompetencií, pri zabezpečení sociálno-právnej ochrany detí a mládeže spolupracuje s ÚPSV a R, školami a školskými zariadeniami, D e D,...
- vyhľadáva občanov, ktorí potrebujú sociálnu pomoc v rámci terénnej sociálnej práce
- vedie evidenciu nesvojprávnych občanov mesta, spolupracuje so súdom a ďalšími subjektami pri potrebných úkonoch
- zabezpečuje a spoluvytvára podmienky pre záujmovú činnosť a kultúrno - spoločenské aktivity zdravotne postihnutých a starých občanov – seniorov, poskytuje pomoc a starostlivosť občanom, ktorí potrebujú osobitnú pomoc v mimoriadnych životných situáciách (živelná pohroma, zaostalý spôsob života, nezvládnuteľnej sociálnej a finančnej situácii
- poskytuje subjektom vyvíjajúcim sociálne a zdravotnícke aktivity v meste finančné dotácie na ich činnosť v súlade s platným VZN Mesta Piešťany po prejednaní v príslušnej odbornej komisii M s Z
- zabezpečuje pohreby občanov na to odkázaných v zmysle zákona
- zabezpečuje a realizuje návštevy jubilantov mesta v ich domácnostiach
- zabezpečuje služby administratívneho charakteru v celej sociálnej oblasti (vydávanie a potvrdzovanie tlačív pre iné subjekty v meste – ÚPSV a R, okresný súd, špecializované úrady, školy a školské zariadenia, obecné úrady, ...)
- zabezpečuje agendu pri zanedbávaní povinnej školskej dochádzky vo vzťahu k účelnému využívaniu prídavkov na deti

- pri riešení problematiky sociálnej, zdravotníckej a charitatívnej spolupracuje s Komisiou pre zdravotníctvo, sociálne veci a bývanie pri Mestskom zastupiteľstve
- vykonáva opatrenia zamerané na predchádzanie vzniku porúch psychického vývinu, fyzického vývinu a sociálneho vývinu detí a plnoletých fyzických osôb
- vykonáva i ďalšie opatrenia pre deti a plnoleté fyzické osoby
- organizuje výchovné a sociálne programy pre deti, ktorým boli uložené výchovné opatrenia
- organizuje programy na pomoc ohrozeným deťom a plnoletým osobám a rodinám
- spolupôsobí pri pomoci deťom s orgánom sociálnoprávnej ochrany detí a sociálnej kurately
- spolupôsobí pri úprave a obnove rodinných pomerov dieťaťa finančnou podporou
- poskytuje príspevok na dopravu z/do D e D
- poskytuje štatistické údaje z oblasti výkonu sociálnoprávnej ochrany a sociálnej kurately
- poskytuje dieťaťu príspevok na tvorbu úspor
- poskytuje súčinnosť štátnym orgánom a zariadeniu pri zabezpečovaní osamostatňovania sa detí a mladých
- utvára podmienky na sociálnu prácu s komunitou
- pripravuje podklady k zriadeniu zariadenia na účel výkonu sociálnoprávnej ochrany a sociálnej kurately
- poskytuje informácie fyzickým osobám záujemcom stať sa pestúnom alebo osvojiteľom
- vyjadruje sa k spôsobu života fyzickej osoby, ktorá má záujem stať sa pestúnom alebo osvojiteľom
- vedie evidenciu detí, rodín a plnoletých fyzických osôb, pre ktoré vykonáva opatrenia sociálnoprávnej ochrany a kurately
- osobitný príjemca dávky a príspevkov k DHN
- iné úlohy vyplývajúce zo zákona o rodine (majetkový opatrovník)

3.1.2 Iné verejné a neverejné subjekty poskytujúce sociálne služby na území mesta Piešťany

Na území mesta poskytuje sociálne služby i niekoľko ďalších subjektov, pričom je medzi nimi zastúpených niekoľko právnych foriem – 2 neziskové organizácie, 1 rozpočtová organizácia zriadená štátom, 1 súkromná s.r.o. , občianske združenia (viď príloha č.1).

Verejní poskytovatelia :

1. DeD, Sasinkova ul. 11 + objekt na Mierovej ul.5, Piešťany

Neverejní poskytovatelia :

2. Rodinný detský domov, n.o. v Kocuriciach, Piešťany
3. Alzheimer centrum, n.o. Rekreačná ul. 7, Piešťany – DSS + špecializované zariadenie
4. Súkromná Agentúra domácej ošetrovateľskej starostlivosti Vitalis, s. r. o poskytuje zdravotnícko- sociálne služby

1. Detský domov, Sasinkova ul. 11, 921 01 Piešťany - Mierova ul. 5 , 921 01 Piešťany

Zriaďovateľ : ÚPSV a R Trnava

Charakteristika a poslanie zariadenia : detský domov rodinného typu

Rok uvedenia do prevádzky : r. 2005

Kapacita zariadenia : 35

Počet zamestnancov : 32

2. Rodinný detský domov n.o., ul. Družby 26 , 921 01 Piešťany

Charakteristika a poslanie zariadenia : poskytuje starostlivosť deťom a mladým dospelým s nariadenou ústavnou starostlivosťou v samostatných skupinách, ktoré simuluje rodinné prostredie, preferuje sa výchova detí v profesionálnej rodine .

V zmysle štatútu poskytuje opatrovateľskú službu, stravovanie, starostlivosť o deti nahradzujúcu prirodzené rodinné prostredie.

Rok uvedenia do prevádzky : 2004

Kapacita : 15 miest

3. Alzheimer centrum Piešťany, n. o., Rekreačná ul. 7, 921 01 Piešťany

Zriaďovateľ : Alzheimer centrum, a.s. Praha – dcérska spoločnosť

Charakteristika a poslanie zariadenia : zariadenie sociálnych služieb poskytuje sociálne služby v domove sociálnych služieb s celoročným pobytom + špecializované zariadenie Starostlivosť je poskytovaná najmä klientom trpiacich na Alzheimerovu chorobu a s iným typom demencie.

Rok uvedenia do prevádzky :2007

Kapacita : 23 miest DSS + 80 miest špecializované zariadenie (spolu 103 miest)

Počet zamestnancov : 53

3.2 Prehľad a analýza sociálnych služieb za roky 2005, 2006, 2007, 2008 v zariadeniach sociálnych služieb zriadených Mestom Piešťany

Mesto Piešťany zriadilo a prevádzkuje 7 zariadení sociálnych služieb + mestské jasle, a tiež zabezpečuje opatrovateľskú službu v domácnosti občana.

1. Zariadenie opatrovateľskej služby, Kalinčiakova ul. 12
2. Zariadenie opatrovateľskej služby Lumen, Staničná ul. 22
3. Jedáleň, Staničná ul. 22
4. Zariadenie pre seniorov Vila Julianna, Štefánikova ul. 125 + jedáleň
5. Zariadenie sociálnych služieb Domum, Bodona 55
6. Denné centrum „Svornosť“, Vážska ul. 4
7. Denné centrum „Rozmarín“, Teplická ul. 144
8. Mestské jasle, Javorová ul. 27
9. Opatrovateľská služba v domácnosti občana

1. Zariadenie opatrovateľskej služby, Kalinčiakova ul. 12

Charakteristika a poslanie: poskytuje sociálnu službu na určitý čas plnoletej fyzickej osobe, ktorá je odkázaná na pomoc inej fyzickej osoby podľa zákona ak jej nemožno poskytnúť opatrovateľskú službu

Rok uvedenia do prevádzky: zariadenie prešlo pod mesto delimitáciou v r. 2002

Prevádzka: pobytové zariadenie, prevádzka celoročná – na dobu určitú

Kapacita: 16 lôžok

Počet lôžko dní: r. 2005 – 5 413 r. 2006 – 5 097 r. 2007 – 5 811 r. 2008 – 5 703

Využitie kapacity: r. 2005 – 93 % r. 2006 - 90% r. 2007 – 99% r. 2008 – 98%

Zmluvu uzatvorilo: r. 2005-15 klientov r. 2006-21 klientov r. 2007 – 18 klientov r. 2008 - 22

Vekový priemer klientov: r. 2005 – 80 r. r. 2006 - 80 r. r. 2007 – 80 r. r. 2008 -80 r.

Počet zamestnancov a ich funkčné zaradenie: 1 vedúca zariadenia

6 opatrovateľiek

2 kuchárky

2. Zariadenie opatrovateľskej služby Lumen, Staničná ul. 22

Charakteristika a poslanie: : poskytuje sociálnu službu na určitý čas plnoletej fyzickej osobe, ktorá je odkázaná na pomoc inej fyzickej osoby podľa zákona ak jej nemožno poskytnúť opatrovateľskú službu

Rok uvedenia do prevádzky: r.1995

Prevádzka: pobytové zariadenie, prevádzka celoročná - na dobu určitú

Kapacita: 8 lôžok + izolačka

Počet lôžko dní: r. 2005 – 2492 r. 2006 – 2 556 r. 2007 – 2 475 r. 2008 - 2245

Využitie kapacity: r. 2005 - 92 % r. 2006 - 95% r. 2007 – 92% r. 2008 – 83%

Zmluvu uzatvorilo: r.2005 - 26 klientov r. 2006 - 34 klientov r. 2007 - 35 klientov r. 2008 - 46

Vekový priemer klientov: r. 2005 – 80 r. r. 2006 - 80 r. r. 2007 – 77 r. r. 2008 – 81 r.

Počet zamestnancov a ich funkčné zaradenie: 1 vedúca zariadenia

5 opatrovateľiek

1 pomocná sila - upratovačka

3. Jedáleň , Staničná ul. 22

Charakteristika a poslanie: poskytuje stravovanie fyzickej osobe, ktorá nemá zabezpečené nevyhnutné podmienky na uspokojovanie základných životných potrieb, má ťažké zdravotné postihnutie alebo nepriaznivý zdravotný stav, alebo dovŕšila dôchodkový vek + rozvoz stravy do domácností občanov

Rok uvedenia do prevádzky: r.1992

Prevádzka: celoročná , i počas sobôt a nedeľ – ambulantná služba

Kapacita: cca 200 obedov / deň + celodenná strava pre Lumen (raňajky, desiata, obed, olovrant, večera)

Počet pripravených obedov :

r. 2005 – 43 466	r. 2006 - 48 436	r. 2007 - 52 850	r. 2008 - 28 265
+ 2 383 Lumen	+ 2 449 Lumen	+ 2 377 Lumen	+ 2 106 Lumen

Výška stravnej jednotky: 1,35 € / obed ambulantné stravovanie v jedálni
2,85 € / celodenné stravovanie pre Lumen

Vekový priemer klientov: cca 76 rokov

Počet zamestnancov a ich funkčné zaradenie: 1 vedúca zariadenia

1 skladník – zásobovač

3 kuchárky

3 pomocné sily v kuchyni

4. Zariadenie pre seniorov, Vila Julianna, Štefánikova ul.125

Charakteristika a poslanie: a) poskytuje sociálnu službu fyzickej osobe, ktorá dovŕšila dôchodkový vek a je odkázaná na pomoc inej fyzickej osoby podľa zákona alebo fyzickej osobe, ktorá dovŕšila dôchodkový vek a poskytovanie sociálnej služby v tomto zariadení potrebuje z iných vážnych dôvodov

b) poskytuje stravovanie fyzickej osobe, ktorá nemá zabezpečené nevyhnutné podmienky na uspokojovanie základných životných potrieb, má ťažké zdravotné postihnutie alebo nepriaznivý zdravotný stav, alebo dovŕšila dôchodkový vek

a) pobytová sociálna služba

Rok uvedenia do prevádzky: r.1997

Prevádzka: celoročná, na dobu určitú

Kapacita : 20 lôžok + 1 izolačka

Počet lôžko dní : r. 2005 – 5 207 r. 2006- 6 976 r. 2007 – 6 836 r. 2008 – 6 929

Využitie kapacity: r. 2005 - 72 % r. 2006 - 96 % r. 2007 – 94% r. 2008 – 95 %

Vekový priemer: r. 2005 - 76 r. r. 2006 - 75 r. r. 2007 - 78 r. r. 2008 – 74 r.

Zmluvu uzatvorilo: r. 2005 – 20 r. 2006 - 20 r. 2007 – 19 r. 2008 - 29

b) jedáleň – ambulantná sociálna služba

Rok uvedenia do prevádzky: 1997

Kapacita : max. cca 110 - 120 obedov/deň

Využitie kapacity: r. 2005 – 66% r. 2006 – 75 % r. 2007 – 88% r. 2008 – 52 %

Počet pripravených obedov :

r. 2005 – 19 605	r. 2006 - 22 219	r. 2007 – 26 275	r. 2008 – 14 153
z toho 14 741 klienti z mesta	z toho 15 760	z toho 20 187	z toho 8 008
4 864 klienti zariadenia	6 459	6 028	6 145

Výška stravnej jednotky: 1,35 € /obed ambulantné stravovanie v jedálni
2,85 € /celodenné stravovanie ubytovaných klientov

Vekový priemer klientov: cca 72 r.

Počet zamestnancov a ich funkčné zaradenie: 1 vedúca zariadenia

1 skladník – zásobovač

- 3 kuchárky
- 1 pomocná sila v kuchyni
- 1 pomocná sila –upratovačka, práčka
- 5 opatrovateliek
- 1 vodič, kurič ,údržbár

Sociálne služby pre mesto zabezpečuje na základe zmluvy i SPV Semafor, vekový priemer stravujúcich klientov sa je cca 70 rokov.

Zmluvné stravovanie SPV Semafor : r. 2005 – 18 268 obedov, r. 2006 - 25 867 obedov, r. 2007 – 25 809 obedov, r. 2008 – 10 249 obedov

5. Zariadenie sociálnej služby Domum, Bodona 55

- a) zariadenie núdzového bývania – pobytová sociálna služba, na dobu určitú
- b) útulok – pobytová sociálna služba, na dobu určitú
- c) nocľaháreň – ambulancná sociálna služba, na dobu určitú
- d) pracovňa – ambulancná sociálna služba
- e) stredisko osobnej hygieny – ambulancná sociálna služba

Rok uvedenia do prevádzky: r. 2001

Kapacita: a) zariadenie núdzového bývania - 30 lôžok

b) útulok - 27 lôžok

c) nocľaháreň - 9 lôžok

Počet lôžko dní:	r. 2005	r. 2006	r. 2007	r. 2008
Zariadenie núdzového bývania	10 527	12 268	12 705	11 513
útulok	5 568	5 920	5 212	5 131
nocľaháreň	2 640	3 130	3 794	4 339
sociálna ubytovňa	4 026	5 799	5 250	3 457

Službu využilo:

r. 2005 r. 2006 r. 2007 r. 2008

a) 16 20 24 24

b) 34 29 38 39

c) 66 84 76 73

+ 4 rodiny 6 rodín 4 rodiny

stredisko osobnej hygieny + pracovňa 226 klientov

Počet zamestnancov a ich funkčné zaradenie: 1 vedúca zariadenia

2 referentky sociálnej práce

5 vrátnici, kuriči, údržbári

1 pomocná sila - upratovačka, práčka

6 – 7. Denné centrá: a) Denné centrum Svornosť, Vážska ul. 4

b) Denné centrum Rozmarín, Teplická ul. 144

Charakteristika a poslanie: poskytuje sociálnu službu počas dňa fyzickej osobe, ktorá dovŕšila dôchodkový vek, fyzickej osobe s ťažkým zdravotným postihnutím alebo nepriaznivým zdravotným stavom, rodičovi s dieťaťom alebo starému rodičovi s vnukom alebo vnučkou

Rok uvedenia do prevádzky: od 1989 r. vo viacerých priestoroch

a) Denné centrum Svornosť, Vážska ul.4 : r. 2005

Prevádzka: ambulancná sociálna služba, celoročne

Kapacita: cca 70 miest

Priestory klubu využívali k 31.12.2008: 3 subjekty – občianske združenia SZTP ZO č.18, Združenie občanov na pomoc ľuďom s mentálnym postihnutím, Slovenský zväz občanov s civilizačnými chorobami + denné centrum

Počet zamestnancov: 2 dohody

b) Denné centrum Rozmarín, Teplická ul. 144 : r. 2000

Kapacita: cca 70 miest

Priestory klubu využívalo k 31.12.2008: 18 subjektov – občianske združenia, spoločenské organizácie, patientské organizácie, záujmové združenia, polit. strany,...

Počet zamestnancov: 2 dohody

8. Mestské jasle, Javorova ul. 27, Piešťany – sú zriadené v súlade so zákonom o obecnom zriadení (verejnoprospešné služby)

Charakteristika a poslanie: zabezpečuje celodennú komplexnú starostlivosť a opateru malým deťom vo veku 10 mes. – 3-3,5 roka, ktorých rodičia z rôznych príčin potrebujú zabezpečiť opateru svojich malých detí

Rok uvedenia do prevádzky: r.1991

Prevádzka: celoročná, pondelok – piatok od 6.00 h do 16.00 h

Kapacita: 35 lôžok + 10 % (4 lôžka) - 39 miest

Počet lôžko dní: r. 2005 – 5 269 r. 2006 – 6 119 r. 2007 – 6 170 r. 2008 – 5 523

Využitie kapacity : 65 % 75% 75% 68 %

Službu využilo : r. 2005 – 60 detí r. 2006 - 58 detí r. 2007 – 60 detí r. 2008 – 59 detí

Vekový priemer detí: r. 2005 - 2 r. r. 2006 - 2 r. r. 2007 - 2,5 r. r. 2008 - 2 roky

Počet zamestnancov a ich funkčné zaradenie: 1 vedúca zariadenia

6 zdravotných sestier

1 kuchárka

1 pomocná sila – upratovačka, práčka

1 pomocná sila v kuchyni

9. Opatrovateľská služba v domácnosti občana

Charakteristika: je to terénna sociálna služba poskytovaná fyzickej osobe, ktorá je odkázaná na pomoc inej fyzickej osoby a jej stupeň odkázannosti je najmenej II . alebo je odkázaná na pomoc pri úkonoch sebaobsluhy, úkonoch starostlivosti o svoju domácnosť a základných sociálnych aktivitách podľa zákona o sociálnych službách

Výkon začal po presune kompetencií na obec : r. 2002

Počet klientov: r. 2005 – 116 r. 2006 – 126 r. 2007 – 123 r. 2008 - 118

Počet opatrovateliek v domácnostiach občanov:

r. 2005 - 76 úväzok - 47,85

r. 2006 - 72,5 úväzok - 50,34

r. 2007 - 71 úväzok - 53,30

r. 2008 - 68 úväzok - 51,83

Počet vydaných rozhodnutí : r. 2005 – 156 r. 2006 – 316 r. 2007 – 150 r. 2008 – 162

3.3 Prehľad a analýza ďalších sociálnych aktivít mesta Piešťany za roky 2005, 2006, 2007, 2008

Mesto Piešťany zabezpečuje pomoc a pomáha riešiť problémy svojich občanov i ďalšími sociálnymi a sociálnozdravotníckymi aktivitami, a to najmä :

1. Jednorázová dávka v hmotnej núdzi + finančná pomoc v náhlej núdzi

Charakteristika: dávka sociálnej pomoci, ktorá má pomôcť občanovi preklenúť zložitú finančnú a sociálnu situáciu, resp. pomôcť riešiť náhlu núdzu

Počet klientov, ktorým bola poskytnutá sociálna pomoc:

r. 2005 – 74 r. 2006 - 87 r. 2007 - 52 r. 2008 - 44

Výdavky: r. 2005 - 151 tis. Sk r. 2006 - 196 tis. Sk r. 2007 - 116 tis. Sk r. 2008 – 117 tis. Sk

2. Vyplácanie rodinných prídavkov (P n D)

Charakteristika: mesto má za povinnosť vyplácať pozastavené rodinné prídavky na deti, ktoré majú problém so školskou dochádzkou a sú výchovné problémy v rodine

Objem vyplatených finančných prostriedkov spolu :

r. 2005 - 119 tis. Sk r. 2006 - 180 tis. Sk r. 2007 – 195 tis. Sk , r. 2008 – 205 tis. Sk

Počet rodín, ktorým boli P n D vyplatené:

r. 2005 - 17 rodinám r. 2006 - 27 rodinám r. 2007 - 32 rodinám r. 2008 - 22
- pre 18 detí - pre 29 detí - pre 34 detí - pre 27 detí

3. Agenda nesvojprávnych občanov – zbavených resp. obmedzených v spôsobilosti na právne úkony

Charakteristika: mesto zabezpečuje v spolupráci so zdravotníckymi subjektami, súdom výkon potrebných úkonov a opatrení vo vzťahu k ľuďom, ktorí z dôvodu závažných zdravotných problémov nie sú schopní si zabezpečiť svoje základné životné potreby, a potrebujú dohľad a majú súdom stanoveného opatrovníka

Počet nesvojprávnych, resp. čiastočne nesvojprávnych občanov:

r. 2005 - 62 r. 2006 - 53 r. 2007 – 61 r. 2008 - 61

Výkon funkcie opatrovníka:

r. 2005 – 3 r. 2006 - 2 klienti r. 2007- 2 klienti r. 2008 - 3
v riešení – 6 občanov v riešení - 4 klienti v riešení 4 + 1

4. Agenda osobitného príjemcu dávok a príspevkov v hmotnej núdzi

Charakteristika: mesto zabezpečuje a vykonáva dohľad nad finančným hospodárením rodín, ktoré nie sú schopné samostatne vlastnými silami zabezpečiť riadne fungovanie rodiny a hospodárenie s finančnými prostriedkami

Priamo osobitného príjemcu dávok, hospodárenie s nimi a kontrolu zabezpečuje mesto na základe rozhodnutia ÚPSV a R pre jednu 8-člennú rodinu

- u ďalších viacčlenných rodín sa vykonáva poradenstvo pri ich finančnom hospodárení

5. Agenda zabezpečovania pohrebov pre občanov

Charakteristika: mesto zabezpečuje pohreby pre občanov, ktorí boli osamelí a v nepriaznivej finančnej situácii, resp. pohreby pre občanov, ktorí zomreli v katastrofi mesta Piešťany a nemá im kto zabezpečiť pohreb

Počet zabezpečených pohrebov: r. 2005 – 3, r. 2006 – 5, r. 2007 – 3, r. 2008 - 4

6. Agenda životných jubileí seniorov mesta

Charakteristika: mesto vyčlenilo finančné prostriedky na nákup kvetov a darčkových košov pre seniorov, ktorí sa dožili významných životných jubileí 90, 95 a 100 roční občania

Počet návštev u jubilantov: r. 2005 – 86 r. 2006 – 41 r. 2007 – 20 r. 2008 - 32

7. Agenda sociálno-právnej ochrany detí a sociálnej kurately

Charakteristika: od roku 2006 po prijatí zákona č. 305/2005 Z.z.o sociálnoprávnej ochrane detí a sociálnej kurately v znení neskorších predpisov mesto rieši v spolupráci s ÚPSV a R problematiku detí umiestnených v detských domovoch .

V kompetenciách mesta je najmä riešenie a zabezpečenie finančných príspevkov pre rodiny s umiestnenými deťmi v detskom domove na základe rozhodnutia súdu a to na :

- úpravu a obnovu rodinného prostredia

- dopravu z /do detského domova
- tvorbu úspor dieťaťa

Počet detí umiestnených v D e D: r. 2005 – 0 r. 2006- 4 r. 2007 – 2 r. 2008 - 0

Výdavky : r. 2005 – 0 Sk r. 2006 – 0 Sk r. 2007 – 0 Sk r. 2008 – 0

8. Ďalšie aktivity realizované mestom každoročne i v rokoch 2005 - 2008 so sociálnym, humanitárnym a sociálno - zdravotníckym zameraním

Aktivity boli realizované pre rodiny s deťmi, deti a mládež, seniorov, občanov so zdravotným postihnutím, ohrozené skupiny občanov, bezdomovcov,...

Referát sociálnych vecí priamo pripravoval, zrealizoval, alebo spolupracoval na príprave resp. realizácii podujatí ktoré sa stali v meste tradičnými a realizujú sa i niekoľko rokov za sebou.

- Cena primátora mesta Piešťany pre oblasť sociálnu, zdravotnícku, charitatívnu, humanitárnu
- Deň detí, Talenty roka, Škola roka, Humánny čin roka, letný tábor pre deti zo sociálne odkázaných rodín a viacpočetných rodín,
Podujatie pre deti In Line, Deň zdravia, Protidrogové fórum v spolupráci s Mestskou knižnicou, celomestské podujatie Slávnostné stretnutie Jubilantov pre cca 800 pozvaných občanov (r. 2009) mesta - jubilantov nad 75 rokov, sociálne Vianoce (čaj primátora mesta, štedrovečerná večera pre osamelých seniorov, pre ľudí bez domova,...)
- Mesto sa každoročne od roku 2004 zapája do súťaže Oskar bez bariér a do súťaže Samospráva bez bariér - v roku 2005 získalo hlavnú cenu v súťaži Oskár bez bariér
- v roku 2006 čestné uznanie
- v roku 2008 pamätný list

9. Finančné príspevky PO a FO - podnikateľom

Mesto každoročne vyčleňuje v svojom rozpočte finančné prostriedky na podporu aktivít právnických osôb a fyzických osôb – podnikateľov i v sociálnej a zdravotníckej oblasti .

Formou zmlúv o poskytnutí finančných príspevkov boli podporené projekty a aktivity

Počet žiadateľov za rok :

r. 2005 – 26 r. 2006 – 35 r. 2007 – 20 r. 2008 - 18

Schválené finančné príspevky:

r. 2005 - 3.350 tis. Sk r. 2006 - 1 195 tis. Sk r. 2007 - 795 tis. Sk r. 2008 - 350 tis. Sk

3.4 Prehľad finančných prostriedkov vynaložených na sociálnu pomoc a sociálne služby mesta za roky 2005, 2006, 2007, 2008

TABUĽKA č. 1- príjmy a výdavky v ZSS, rok 2005, 2006, 2007, 2008 – bežné

	r. 2005		r. 2006		r. 2007		r. 2008	
	Výdavky v tis. Sk	Príjmy v tis. Sk	Výdavky v tis. Sk	Príjmy v tis. Sk	Výdavky v tis. Sk	Príjmy v tis. Sk	Výdavky v tis. Sk	Príjmy v tis. Sk
OS	5 681	730	6 649	948	7 083	1 012	7 568	985
Lumen	1 621	1 363	1 738	1 462	1 831	1 471	2 082	1 451
Jedáleň	4 313	1 442	4 646	1 709	4 774	1 674	4 309	1 475
Vila Julianna	4 829	1 074	5 242	1 330	5 767	1 500	5 598	1 458
ZOS	2 740	2 695	2 834	2 754	2 823	2 939	3 410	3 645
Domum	2 775	2 668	3 260	3 075	3 747	3 124	3 748	3 226
Jasle	2 798	633	3 080	724	3 156	726	3 451	1 154
Denné centrá	209	0	200	0	212	0	236	0
SPOLU	24 996	10 605	27 478	12 002	29 393	12 446	30 402	13 394

TABUĽKA č.2 – príjmy a výdavky v ZSS, rok 2005, 2006, 2007, 2008 - kapitálové

	r. 2005		r. 2006		r. 2007		r. 2008	
	Výdavky v tis. Sk	Príjmy v tis. Sk	Výdavky v tis. Sk	Príjmy v tis. Sk	Výdavky v tis. Sk	Príjmy v tis. Sk	Výdavky v tis. Sk	Príjmy v tis. Sk
Lumen	0	0	0	0	38	0	40	40
Jedáleň	33	0	17	0	18	0	36	36
Vila Julianna	775	400	189	115	344	25	49	49
ZOS	514	400	0	0	24	24	36	36
Domum	0	0	0	0	104	104	57	57
Jasle	0	0	0	0	15	0	0	0
Denné centrá	477	0	0	0	0	0	0	0
SPOLU	1 799	800	206	115	543	153	218	218

TABUĽKA č.3 – príjmy a výdavky na ďalšie sociálne aktivity, rok 2005, 2006, 2007, 2008

	r. 2005		r. 2006		r. 2007		r. 2008	
	Výdavky v tis. Sk	Príjmy v tis. Sk	Výdavky v tis. Sk	Príjmy v tis. Sk	Výdavky v tis. Sk	Príjmy v tis. Sk	Výdavky v tis. Sk	Príjmy v tis. Sk
PO a FOP	3 350	0	1 195	0	795	0	350	0
Podujatia	182	0	121	0	130	0	148	0
SPO	0	0	0	0	0	0	0	0
jubileá	16	0	23	0	15	0	14	0
Pohreby	26	0	43	9	33	4	48	0
OP	0	0	0	0	0	0	0	0
P n D	119	119	180	180	195	195	205	205
JDHN	151	0	196	0	116	0	117	0
Linka MHD	200	0	200	0	0	0	0	0
SPOLU	4 021	119	1 862	180	1 300	195	882	205

TABUĽKA č.4 – príjmy a výdavky v sociálnej oblasti spolu - rok 2005, 2006, 2007, 2008

	r. 2005		r. 2006		r. 2007		r. 2008	
	Výdavky v tis. Sk	Príjmy v tis. Sk	Výdavky v tis. Sk	Príjmy v tis. Sk	Výdavky v tis. Sk	Príjmy v tis. Sk	Výdavky v tis. Sk	Príjmy v tis. Sk
ZSS	26 795	11 405	27 684	12 117	30 693	12 641	30 620	13 612
Aktivity	4 021	119	1 862	180	1 300	195	882	205
SPOLU	30 816	11 524	29 546	12 297	31 993	12 836	31 502	13 817

TABUĽKA č.5 -% vyjadrenie výdavkov na sociálnu oblasť k celkovým výdavkom mesta

	r. 2005		r. 2006		r. 2007		r. 2008	
	Výdavky v tis. Sk	Výdavky v %	Výdavky v tis. Sk	Výdavky v %	Výdavky v tis. Sk	Výdavky v %	Výdavky v tis. Sk	Výdavky v %
Výdavky mesta	461 527	100 %	489 416	100 %	453 876	100 %	502 244	100 %
Výdavky na sociálnu oblasť spolu	30 816	6,7%	29 546	6,0%	31 993	7,0%	31 502	6,3 %

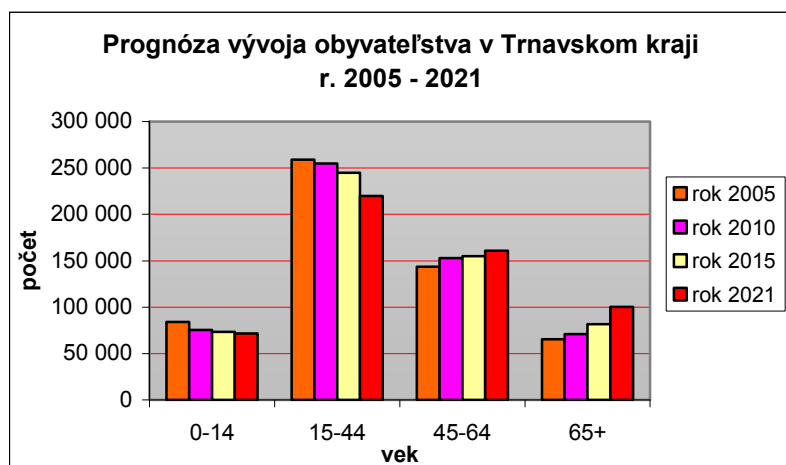
3.5 Demografické údaje, štatistické údaje a prehľad vývoja obyvateľstva - TTSK a mesto Piešťany

1. Prognóza vývoja obyvateľstva podľa hlavných vekových skupín - Trnavský kraj (roky 2005 – 2021)

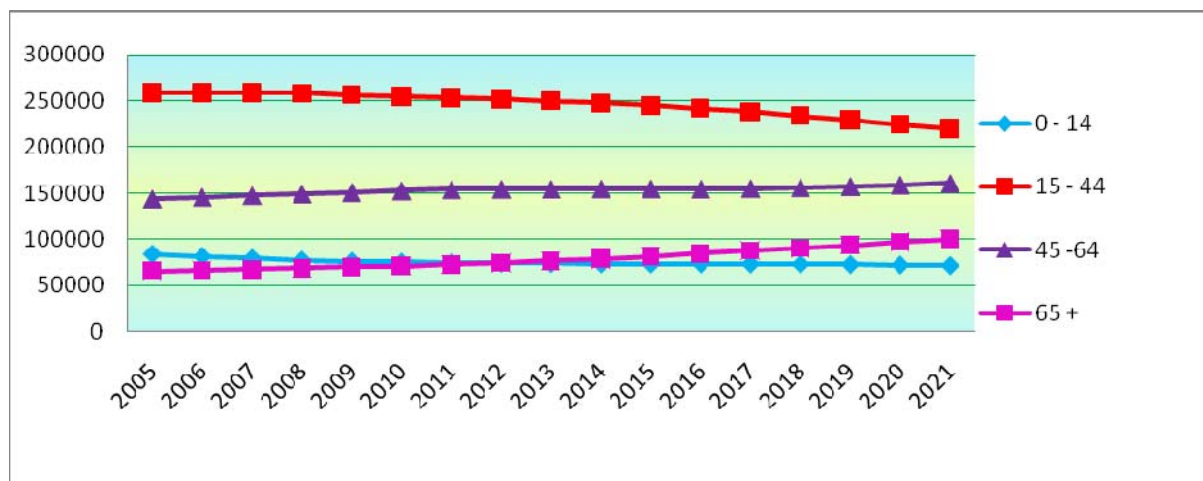
	rok								
	2005	2006	2007	2008	2009	2010	2011	2012	2013
0-14	84119	81626	79594	77560	76267	75355	74720	74275	73917
15-44	259038	258921	258608	258121	256613	255051	253275	251678	249885
45-64	143735	145829	147480	149323	151133	152809	154033	154528	154548
65 +	65438	66409	67528	68598	69949	71048	72504	74272	76550

	rok								
	2014	2015	2016	2017	2018	2019	2020	2021	+/-
0-14	73575	73438	73565	73515	73304	72907	72370	71684	- 12 435
15-44	247609	244975	241837	238105	233949	229449	224678	219858	- 39 180
45-64	154997	154993	154773	155259	156285	157576	159115	160763	+ 17 028
65 +	78776	81527	84635	87691	90687	93820	96986	100177	+ 34 739

Zdroj :Demografická štatistika Štatistického úradu SR



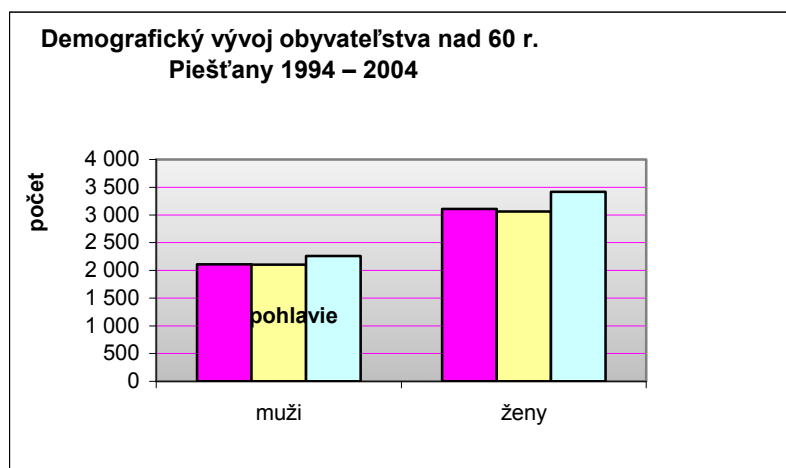
vek	rok			
	2005	2010	2015	2021
0-14	84 119	75 355	73 438	71 684
15-44	259 038	255 051	244 975	219 858
45-64	143 735	152 809	154 993	160 763
65+	65 438	71 048	81 527	100 177



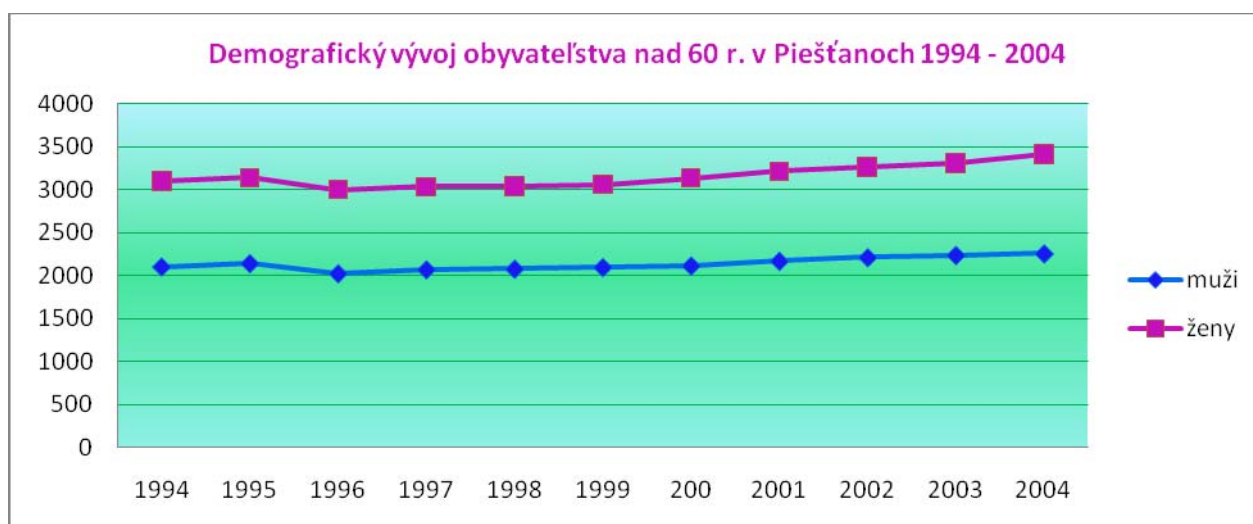
2. Demografický vývoj obyvateľstva nad 60 r. - mesto Piešťany (roky 1994 – 2004)

rok	r.94	r.95	r.96	r.97	r.98	r.99	r.00	r.01	r.02	r.03	r.04	+ / -
muži	2108	2147	2029	2074	2082	2101	2120	2174	2216	2242	2260	+ 152
rok	r.94	r.95	r.96	r.97	r.98	r.99	r.00	r.01	r.02	r.03	r.04	+ / -
ženy	3105	3141	3002	3037	3041	3062	3137	3214	3070	3310	3419	+ 314

Zdroj : evidencia obyvateľstva MsÚ Piešťany



pohlavie	rok		
	1994	2000	2004
muži	2 108	2 120	2 260
ženy	3 105	3 137	3 419

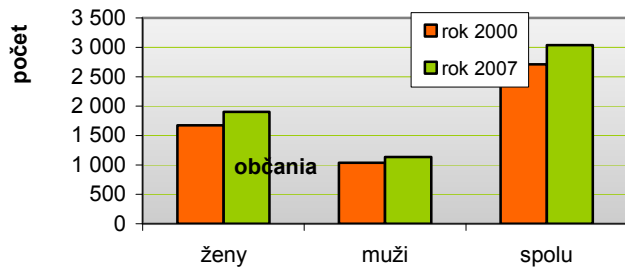


3. Demografický vývoj obyvateľstva nad 70 rokov – mesto Piešťany (roky 2000 –2007)

Obyvatelia nad 70 rokov									
	2000	2001	2002	2003	2004	2005	2006	03/2007	11/2009
ženy	1 672	1 743	1 799	1 819	1 854	1 894	1 896	1 903	1 985
muži	1 038	1 051	1 065	1 077	1 076	1 106	1 133	1 136	1 186
spolu	2 710	2 797	2 864	2 896	2 930	3 000	3 029	3 039	3 171

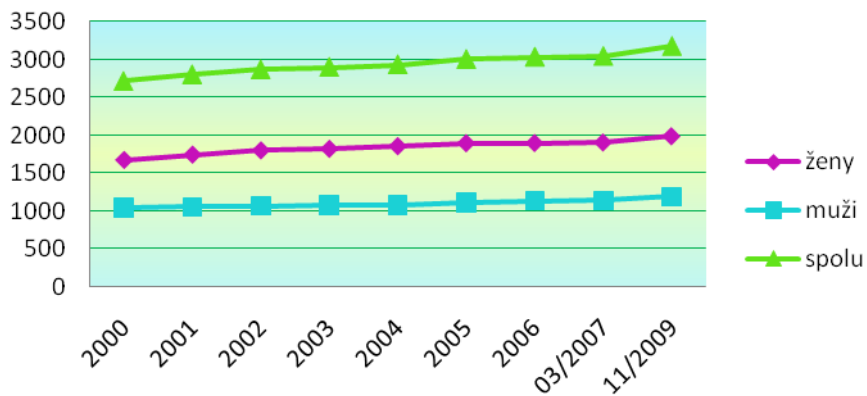
Zdroj : evidencia obyvateľstva MsÚ Piešťany

**Demografický vývoj obyvateľstva nad 70 r.
Piešťany r. 2000 - 2007**



pohlavie	rok	
	2000	2007
ženy	1 672	1 903
muži	1 038	1 136
spolu	2 710	3 039

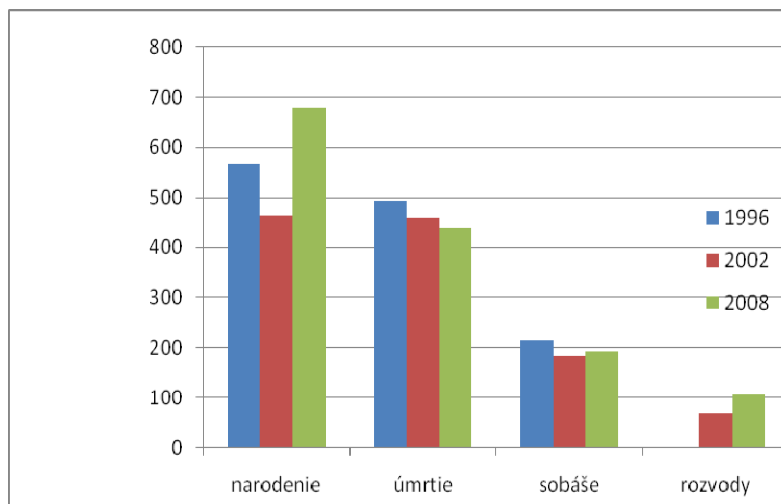
**Demografický vývoj obyvateľstva nad 70 r. v Piešťanoch
2000 - 2007, 2009**



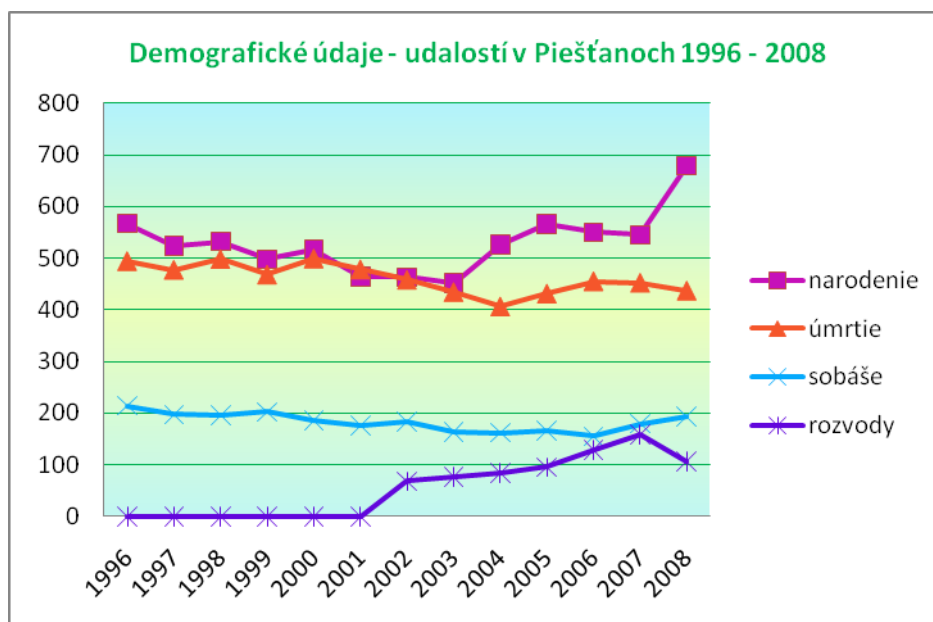
4. Demografické údaje – udalosti zaznamenané v meste Piešťany (roky 1996 -2008)

Demografické údaje r. 1996 - 2008													
Rok /udalosť	1996	1997	1998	1999	2000	2001	2002	2003	2004	2005	2006	2007	2008
narodenie	567	524	532	498	517	464	463	452	526	566	550	545	679
úmrtie	494	477	498	468	499	478	458	434	406	431	455	452	437
sobáše	214	197	196	202	185	176	183	164	162	166	155	179	193
rozvody	-	-	-	-	-	-	68	76	84	95	129	158	106

Zdroj: matričný úrad MsÚ v Piešťanoch



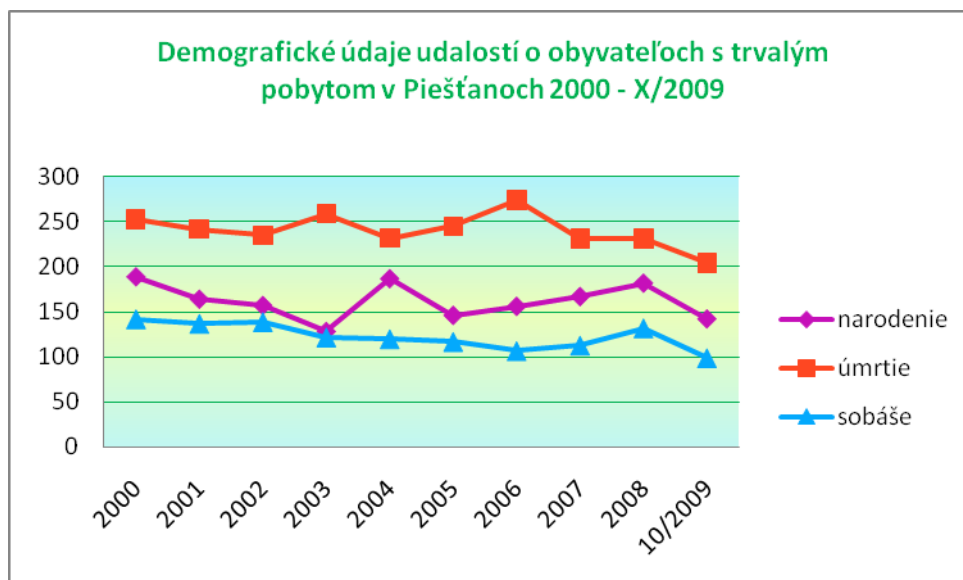
	rok		
	1996	2002	2008
narodenie	567	463	679
úmrtie	494	458	437
sobáše	214	183	193
rozvody	-	68	106



5. Demografické údaje (udalosti) – obyvatelia s trvalým pobytom na území mesta Piešťany (roky 2000 – X/2009)

Demografické údaje Piešťany r. 2000 – X/2009											
Rok/udalosť	2000	2001	2002	2003	2004	2005	2006	2007	2008	X/09	
narodenie	189	164	157	128	187	146	156	167	182	142	
úmrtie	253	242	235	259	232	245	274	231	231	204	
sobáše	142	137	139	122	120	117	107	113	132	99	

Zdroj : matričný úrad MsÚ v Piešťanoch

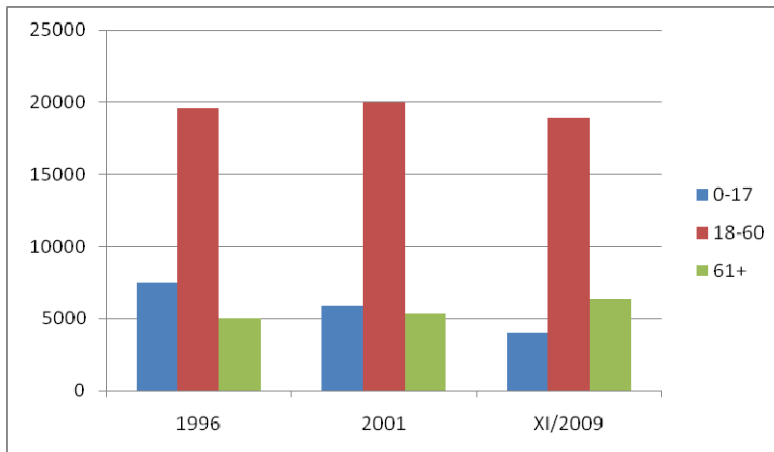
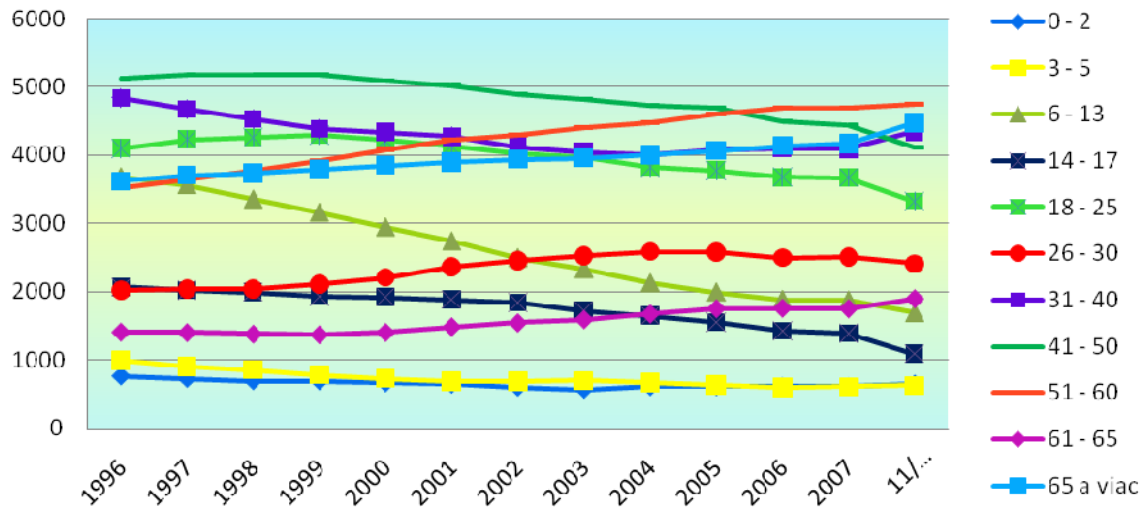


6. Demografické údaje - obyvatelia mesta Piešťany podľa veku (r.1996– XI/2009)

Demografické údaje podľa veku r. 1996 – XI/2009													
vek/rok	1996	1997	1998	1999	2000	2001	2002	2003	2004	2005	2006	2007	XI/2009
0 - 2	767	730	696	693	664	645	600	569	607	607	612	608	648
3 - 5	999	901	858	786	730	690	686	699	672	634	600	608	627
6 - 13	3 678	3 563	3 352	3 160	2 944	2 739	2 495	2 331	2 127	1 994	1 885	1 875	1 689
14 - 17	2 067	2 024	1 992	1 933	1 919	1 883	1 844	1 722	1 652	1 550	1 428	1 390	1 090
18 - 25	4 100	4 227	4 260	4 298	4 213	4 127	4 016	3 974	3 829	3 776	3 676	3 668	3 320
26 - 30	2 019	2 041	2 039	2 117	2 211	2 369	2 457	2 522	2 587	2 581	2 499	2 510	2 412
31 - 40	4 837	4 669	4 527	4 382	4 334	4 271	4 121	4 049	4 009	4 071	4 104	4 087	4 340
41 - 50	5 128	5 184	5 181	5 171	5 082	5 024	4 886	4 812	4 727	4 685	4 488	4 446	4 121
51 - 60	3 522	3 645	3 764	3 916	4 081	4 227	4 288	4 406	4 478	4 604	4 690	4 698	4 737
61 - 65	1 413	1 405	1 384	1 376	1 408	1 488	1 545	1 594	1 675	1 751	1 757	1 751	1 893
66 -	3 618	3 706	3 739	3 787	3 849	3 900	3 941	3 958	4 004	4 067	4 140	4 164	4 473

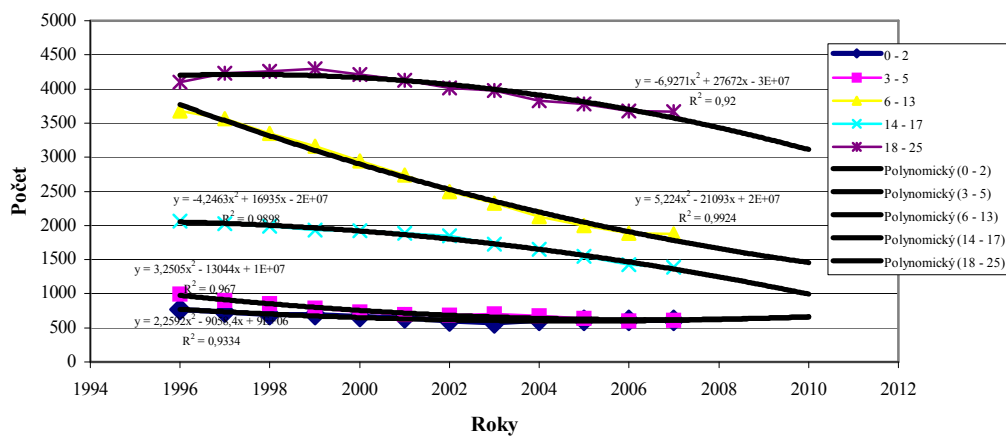
Zdroj : evidencia obyvateľstva, AIS Mestský úrad v Piešťanoch

Demografické údaje podľa vekového rozčlenenia 1996 - XI/2009

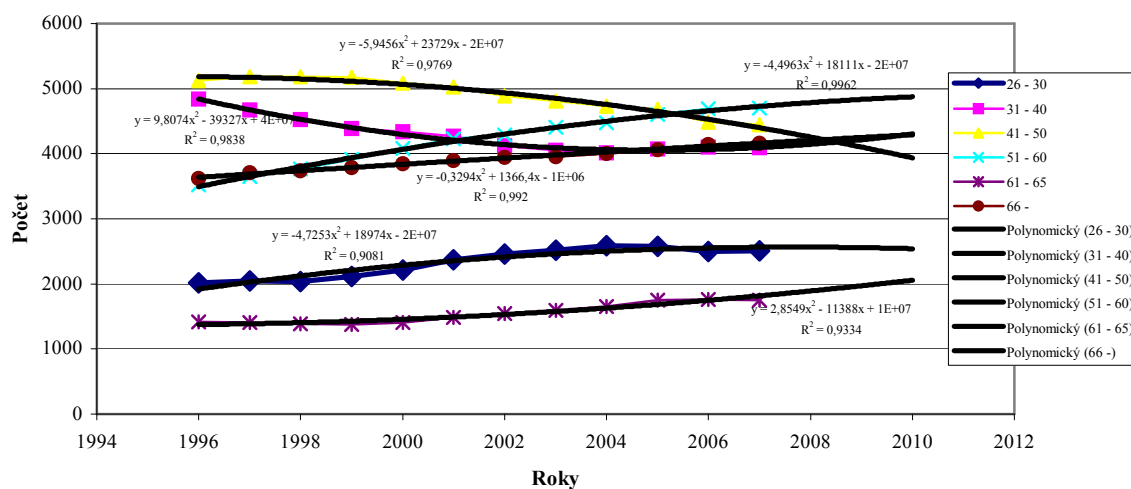


vek	roky		
	1996	2001	XI/2009
0 - 17	7 511	5 957	4 054
18 - 60	19 606	20 018	18 930
61+	5 031	5 388	6 366

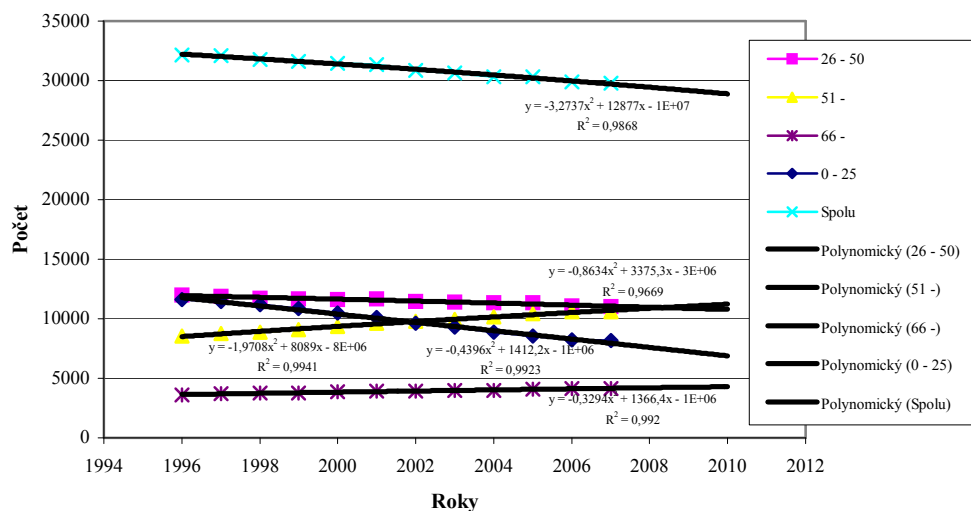
Demografia - vývoj obyvateľstva mesta Piešťany (0 - 25 rokov)



Demografia - vývoj Piešť'any(starší ako 25 rokov)



Vekové rozloženie občanov Piešť'an mladí až starí



7. Aktuálne demografické údaje za mesto Piešť'any k 1.11.2009

Počet obyvateľ'ov : 29 350 z toho : A. Trajan 5 740
Kocurice 263

Štruktúra obyvateľ'stva : ženy 15 590

muži 13 760

Vek 0 – 18 r. : 4 086

Vek 19 – 62 r. : 19 332

Vek 63 a viac : 5 932

8. Štatistické údaje o poberateľoch sociálnych dávok (r. 2006, r.2007, r. 2008, r. IX/2009)

- Prehľad počtu poberateľov dávok v hmotnej núdzi, a čerpanie finančných prostriedkov na kompenzácie (r. 2006, r. 2007, r. 2008, r. IX/2009)

Zdroj: Databáza UPSV a R Piešťany

Mesto Piešťany	2006	2007	2008	IX/2009
Poberatelia dávok v HN	809	659	394	678
Poberatelia soc. dávok - kompenzácie	1 206	1 132	1 261	1 585
Poberatelia rodinných prídavkov	3 845	3 720	3 420	3 575
Poberatelia rodičovského príspevku	554	576	450	615

Pozn. rok 2008 je priemerný údaj mesiac/2008

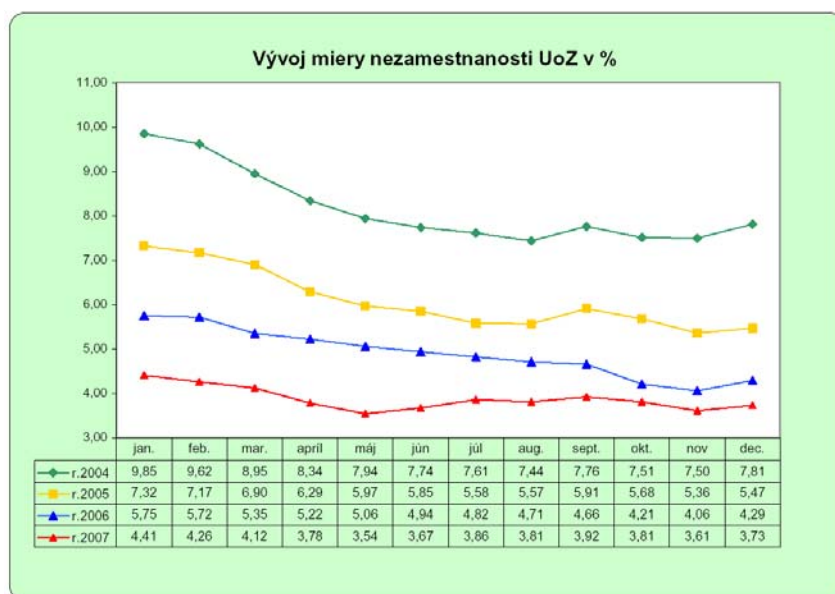
9. Štatistické údaje - údaje o zamestnanosti / UoZ / okres Piešťany a mesto Piešťany r. 2006, 2007, 2008

Ukazovateľ/rok	2006	2007	2008
Počet v U o Z okres / PN	1 659 / PN 707	1 458 / PN 620	1675 / PN 719
Počet v U o Z podľa veku			
od 15 -24	354 / PN 162	291 / PN 129	440 / PN 150
od 25 – 34	361 / PN 153	304 / PN 147	395 / PN 187
od 35 – 49	599 / PN 242	483 / PN 199	426 / PN 224
nad 50 r.	345 / PN 150	380 / PN 145	414 / PN 158
Počet evidovaných U o Z podľa dĺžky evidencie			
do 3 mesiacov	473 / PN 206	342 / PN 208	674/ PN 279
od 4 – 6 mes.	306 / PN 149	282 / PN 123	384 / PN 179
od 7 – 9 mes.	141 / PN 69	114 / PN 51	118 / PN 54
od 10 – 12 mes.	102 / PN 44	71 / PN 34	80 / PN 39
od 13 – 24 mes.	223 / PN 92	168 / PN 78	116 / PN 53
nad 24 mesiacov	414 / PN 147	374 / PN 126	303 / PN 115

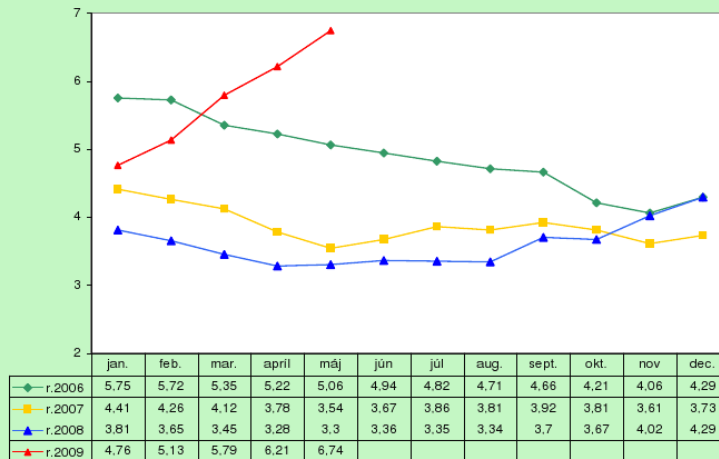
Miera evidovanej nezamestnanosti . 6,42 % 5,03 %
EAO : 32 460 EAO : 32 995

- vývoj miery nezamestnanosti Ú o Z (r. 2004, r. 2005, r. 2006, r. 2007, r. 2008, r. 2009)

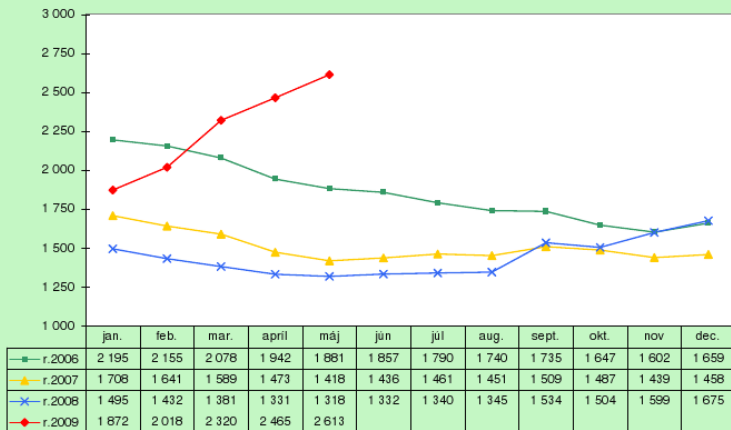
Zdroj databáza ÚPSV a R v Piešťanoch



Vývoj miery nezamestnanosti okres Piešťany UoZ v %



Vývoj počtov UoZ (stav ku koncu mesiaca)



3.6 Zhrnutie

Národné priority rozvoja sociálnych služieb v SR definujú, že sociálne služby na národnej úrovni sú podmienené najmä demografickými zmenami, zvýšeným dopytom po sociálnych službách a nedostatkom jednotlivých druhov sociálnych služieb v regiónoch.

Vývoj v rámci SR je charakteristický procesom starnutia obyvateľstva a zvyšovaním priemerného veku obyvateľstva SR – v roku 2015 bude priemerný vek 40 rokov, výrazným rastom počtu seniorov nad detskou zložkou obyvateľstva po roku 2018.

Zo štatistických údajov o sociálnych službách k 31.12.2007 vyplýva, že na celom území SR prevláda dopyt nad ponukou služieb a to všetkého druhu, sieť zariadení sociálnych služieb, ale i terénnych sociálnych služieb je nedostatočná a nepokrýva oprávnený dopyt po sociálnych službách.

Podobný vývoj a tendencie je možné pozorovať i na **úrovni Trnavského samosprávneho kraja** (viď prognóza vývoja obyvateľstva podľa vekových skupín TTSK r. 2005-2021)...

V trnavskom samosprávnom kraji bolo podľa dostupných štatistických údajov k 31.12.2007 evidovaných 551 151 obyvateľov, z toho 271 484 mužov, žien 285 667.

(zdroj údajov : ŠÚ SR)

V TTSK bola k 31.12.2007 kapacita všetkých zariadení sociálnych služieb 4 046 miest v 75 zariadeniach sociálnych služieb

V poradovníkoch bolo vedených 1 858 záujemcov .

Z celkovej kapacity 4 046 miest v zariadeniach sociálnych služieb je 1 696 miest v DD, 165 miest v DPD, 1 752 v DSS, 160 v útulkoch, 213 v ZOS, v Domovoch pre osamelých rodičov bolo 40 miest. Vo väčšine zariadení poskytujúcich sociálne služby sa poskytujú služby celoročne, len veľmi málo v týždennom, resp. v dennom režime.

Ako nedostatkovými zariadeniami sociálnych služieb boli pomenované v TTSK najmä domovy sociálnych služieb.

(Zdroj údajov : Vybrané údaje ŠÚ SR - zariadenia sociálnych služieb v SR)

Na základe štatisticky doložených údajov možno konštatovať, že za posledných desať rokov i v meste Piešťany (viď štatistiky a demografické údaje):

- klesol počet obyvateľov mesta
- počet obyvateľov do 17 rokov klesol
- počet obyvateľov do 60 rokov stagnuje
- počet obyvateľov nad 60 rokov stúpa
- klesol počet narodených detí v meste
- klesol počet úmrtí v meste

Počet obyvateľov mesta za posledných sledovaných 11 rokov (roky 1997 – 2008) postupne klesol- znížil sa až o 2 417 obyvateľov, populácia mesta stárne pričom dĺžka života obyvateľov mierne stúpa, a je predpoklad, že v najbližších rokoch nedôjde k zmene.

- stúpol počet rozvodov
- znížil sa počet sobášov

V štruktúre domácností mesta sa zvyšuje podiel domácností jednotlivcov s jediným príjmom, zvyšuje sa počet osamelých rodičov, ktorí sami zabezpečujú starostlivosť o maloleté deti a sú v zložitej sociálnej a finančnej situácii.

V meste podľa dostupných údajov a priamych kontaktov s obyvateľmi je nedostatok cenovo dostupných nájomných bytov, nedostatok nájomných bytov je jednou z príčin sociálnych a bytových problémov v mnohých rodinách po rozvodovom konaní, a z dôvodu nedostatku uvedených bytov mladé rodiny majú problém sa osamostatniť.

- z pohľadu vyplácania sociálnych dávok ÚPSVaR došlo k miernemu poklesu počtu vyplácaných dávok občanom mesta Piešťany, v roku 2009 opäť počet vyplácaných dávok vzrástol
- údaje ÚPSVaR o zamestnanosti v okrese Piešťany i meste nasvedčujú , že ak počet

nezamestnaných do roku 2007 klesal, a mesto dlhodobo patrilo k mestám s najnižšou mierou nezamestnanosti, od roku 2009 opäť stúpol.

V roku 2008 a 2009 sa premietla hospodárska kríza do opätovného nárastu počtu nezamestnaných v okrese i meste.

Výrazné ekonomické, politické a demografické zmeny a posuny za posledných 20 rokov sa odzrkadľujú i v sociálnej oblasti.

Možno konštatovať, že sa oslabili tradičné hodnoty – rodina a súdržnosť v nej, vzájomná medzigeneračná pomoc a podpora, čo vedie k ťažkostiam, s ktorými si mnohí občania sami nevedia poradiť a ocitajú sa v nepriaznivej sociálnej situácii.

Znižovanie pôrodnosti, starnutie populácie, nezamestnanosť a migrácia za prácou to sú spoločné dlhodobé demografické trendy - ovplyvňujú i život obyvateľov nášho mesta.

Zmeny je možné pozorovať i v správaní rodiny – pokles sobášnosti, rast rozvodovosti, čo sa prejavuje v zmenách v typoch rodín, ale i v zmenách štruktúry domácností.

Je potrebné pripraviť sa na zvyšovanie podielu seniorov v populácii mesta, oslabovanie rodinnej solidarity, nezamestnanosť a výraznejšiu migráciu obyvateľov mesta za prácou.

Máme za to, že i na úrovni nášho mesta je potrebné hľadať adekvátne riešenia situácie a pomáhať :

- predchádzať sociálnemu vylúčeniu a sociálnej izolácii ohrozených jednotlivcov, príp. i celých skupín občanov
- posilňovať sociálnu súdržnosť občanov mesta
- občanom byť aktívnym v živote mesta (komunity), a to i tým, ktorí sa z rozličných príčin dostali na jej okraj, a v mnohých prípadoch môžu pre občanov predstavovať určitú hrozbu, prípadne vyvolávať strach a neistotu
- občanom podieľať sa na spoločenskom živote, uplatňovať svoje občianske a ľudské práva

4. Komunitný plán sociálnych služieb mesta Piešťany – priority rozvoja sociálnych služieb na roky 2010 – 2020

4.1 Cieľové skupiny obyvateľstva

4.1.1 Seniori

4.1.2 Občania so zdravotným postihnutím alebo nepriaznivým zdravotným stavom

4.1.3 Rodiny, rodiny s deťmi

4.1.4 Občania, ktorí sa ocitli v nepriaznivej sociálnej situácii a občania neprispôsobiví, znevýhodnení, vyžadujúci osobitnú pomoc

4.1.1. Seniori

Rýchle starnutie obyvateľstva je charakteristické nielen pre SR, Trnavský kraj, ale i naše mesto. Charakterizuje ho nárast počtu seniorov, a zároveň i pokles a stagnácia počtu narodených detí.

Tento trend sa eviduje už niekoľko rokov a je predpoklad, že sa udrží i naďalej.

Starnutie obyvateľstva nášho mesta je treba venovať pozornosť, determinuje riešenia, ktoré súvisia so zabezpečením kvality života občanov – seniorov.

Mnohí seniori žijú osamelo, možno povedať že až v sociálnej izolácii, pričom dôvody sú rôzne, stále častejšie je to odchod blízkych za prácou mimo mesta, do zahraničia, nechut' seniorov meniť svoje návyky, bydlisko, nezáujem o kontakty,...atď.

Mesto pre seniorov v súčasnej dobe zabezpečuje :

- ambulantné služby - stravovanie v jedálňach (V. Julianna, Jedáleň, Staničná ul., SPV Semafor + rozvoj stravy seniorom, zdravotne postihnutým a s nepriaznivým zdravotným stavom, možnosť výdaja stravy na Vážskej ul.)
- pobytové sociálne služby v zariadeniach sociálnych služieb (Zariadenie pre seniorov V. Julianna, Zariadenie opatrovateľskej služby na Kalinčiakovej ul., Zariadenie opatrovateľskej služby Lumen, Domum)
- účasť na spoločenskom a kultúrnom živote mesta (dve denné centrá)
- podujatia pre seniorov v meste
- opatrovateľskú službu v domácnostiach
- finančnú a vecnú pomoc v hmotnej a náhlej núdzi
- spolupracuje so subjektami združujúcimi seniorov na území mesta
- sociálne poradenstvo
- odľahčovacie služby
- uplatňovanie práv a právom chránených záujmov a výkon opatrovnictva

Okrem mesta riešia problémy seniorov i ďalšie subjekty, ktoré poskytujú seniorom sociálnu pomoc, sociálne poradenstvo, resp. iné sociálne služby, a sú to najmä :

a/ Úrad práce, sociálnych vecí a rodiny, Krajinská ul. 13, Piešťany

b/ Sociálna poisťovňa, Krajinská ul. 13, Piešťany

c/ Nešťátne subjekty – OZ, Alzheimer centrum, n. o.(vid' príloha č.1 – zoznam)

d/ Vitalis plus s.r.o. – agentúra domácej ošetrovateľskej starostlivosti, poskytuje zdravotnícke - sociálne služby

SWOT analýza stavu v poskytovaní sociálnej pomoci a sociálnych službách pre seniorov

Silné stránky	Slabé stránky
silná podpora mesta seniorom	nedostatok fin.prostriedkov
ZSS pre seniorov	nedostatočné kapacity lôžok
existencia ďalších sociálnych služieb	nedostatok fin.prostriedkov
- (OS v domácnostiach, rozvoz stravy)	na nepretržitú OS
podpora bezbariérovej dopravy v meste	monitoring a signalizácia
finančná a vecná pomoc v hmotnej a náhlej núdzi	nedostatok nájomných bytov
aktivizácia a motivácia seniorov	vysoké náklady
finančná dostupnosť služieb	
dotácie pre iné subjekty poskytujúce sociálne služby	
Príležitosti	Ohrozenia
aktivity seniorov v Denných centrách	narastajúca osamelosť seniorov, strata mobility, prestávajú sa kontaktovať
budovanie ďalších kapacít ZSS	nízke dôchodky –zhoršovanie
vybudovanie DD a DSS	životných podmienok
rekonštrukcia a dobudovanie ZSS objektu na Staničnej ul.	nárast počtu občanov seniorov
zreálnenie úhrad za sociálne služby	zhoršujúci sa zdravotný stav populácie
možnosti čerpania finančných prostriedkov z EÚ	
- dotácie, granty	

4.1.2 Občania so zdravotným postihnutím, s nepriaznivým zdravotným stavom

Občania so zdravotným postihnutím sú súčasťou života spoločnosti, nášho mesta – je zrejmé, že neexistuje rodina, ktorá nemá medzi sebou človeka so zdravotnými problémami, resp. nepriaznivým zdravotným stavom .

Tieto zdravotné problémy sú fyzicky i psychicky zaťažujúce ako pre ŤZP, tak i jeho blízkych. Občania so zdravotným postihom sú handicapovaní i rôznymi bariérami, ktoré im znemožňujú plnohodnotne realizovať svoje záujmy, zúčastňovať sa bežného života a aktivít v meste.

Počet občanov so zdravotným postihnutím taktiež rastie. Ide o početnú skupinu občanov i v našom meste, ktoré navyše ako kúpeľné mesto je známe sústredovaním sa väčšieho počtu občanov so zdravotným postihom, ktorí sa tu zdržujú len dočasne – liečba v kúpeľoch.

Je zrejmé, že mesto musí byť nápomocné pri riešení ich problémov, v maximálne možnej miere im uľahčovať život a napomáhať ich integrácii.

Druhy zdravotného postihnutia :

- občania s telesným postihnutím
- občania s mentálnym postihnutím
- občania so zrakovým postihnutím
- občania so sluchovým postihnutím
- občania s duševnými (psychickými problémami)
- občania s kombinovaným postihnutím

V súčasnej dobe zabezpečuje mesto pre zdravotne postihnutých občanov a občanov so zhoršeným zdravotným stavom :

- ambulancné služby - stravovanie v jedálňach , rozvoz stravy + možnosť výdaja stravy na Vážskej ul.
- pobytové služby v zariadeniach sociálnych služieb (ZOS Lumen, ZOS Kalinčiakova ul., zariadenie pre seniorov Vila Julianna)
- účasť na spoločenskom a kultúrnom živote mesta (dve denné centrá, z toho jedno integrované i pre občanov združených v organizáciách ŤZP), komunikuje o problémoch ŤZP občanov s jednotlivými združeniami, OZ a n.o.
- poskytuje finančné príspevky OZ, n. o., patientským organizáciám združujúcich občanov
- finančnú a vecnú pomoc v hmotnej a náhlej núdzi
- kontrolu starostlivosti o nesvojprávnych občanov mesta
- odľahčovacie služby
- sociálne poradenstvo
- pomoc pri uplatňovaní práv a právom chránených záujmov, výkon opatrovníctva
V zrekonštruovanom objekte na Mierovej ul. zabezpečuje ÚPSV a R Trnava sociálne služby pre zdravotne postihnuté deti umiestnené na základe rozhodnutia súdu.
Špecializované zariadenia + DSS - Alzheimercentrum, n.o. zabezpečuje sociálne služby pre seniorov a zdravotne postihnutých občanov (domov sociálnych služieb).

SWOT analýza súčasného stavu v poskytovaní sociálnej pomoci a sociálnych službách pre ťažko zdravotne postihnutých občanov v meste, alebo s nepriaznivým zdravotným stavom

Silné stránky	Slabé stránky
podpora a záujem mesta riešiť problémy ŤZP	nedostatok finančných zdrojov
zameranie na debarierizáciu mesta	
ZSS pre ŤZP nedostatočné kapacity lôžok	
poskytovanie OS v domácnostiach	nedostatok terénnych pracovníkov
dotácie pre subj. poskytujúce sociálne služby v meste	monitoring a signalizácia
finančná dostupnosť služieb	chýbajú chránené dielne a
vznik Kancelárie Zdravé mesto	podporované bývanie, DSS
finančná a vecná pomoc v hmotnej núdzi a náhlej núdzi	nedostatok súkromných aktivít
výrazná aktivita OZ a patientských organizácií	a aktivít tretieho sektoru
výrazná aktivita OZ a patientských organizácií	
združujúcich ŤZP občanov + dobrá spolupráca mesta	
a združení pri realizácii aktivít v meste	
finančná podpora zdravotníctva na území mesta	
vybudovanie i bezbariérových bytov pre ŤZP v novej	
bytovej výstavbe	
Príležitosti	Ohrozenia
možnosti čerpania finančných prostriedkov z EÚ	nedostatok pracovných príležitostí
	pre zdravotne postihnutých občanov
venovať zvýšenú pozornosť debarierizácii	zhoršujúci sa zdravotný stav obyv.
vo všetkých oblastiach života populácie	
zreálnenie úhrad za sociálne služby	
zriadiť nové žiadané sociálne služby	

4.1.3. Rodina, rodina s deťmi

Zmeny, o ktorých sa hovorí v predchádzajúcich častiach sa odzrkadľujú v živote rodín, v kvalite ich života, vzťahov medzi rodinnými príslušníkmi, a to ako v rodine najbližšej /otec, matka, dieťa, tak i vzdialenejšej (starý otec, stará matka, brat, sestra,...).

Možno konštatovať, že i v našom meste je dlhodobejší trend :

- nárastu počtu neúplných, rozvrátených rodín
- nárastu počtu rozvodov
- osamelých rodičov starajúcich sa o maloleté deti
- nárastu počtu rodín v sociálnej a hmotnej núdzi

Hodnoty ako funkčná rodina s dobrými a pevnými vzťahmi medzi jej členmi, vzájomná podpora a spolupatričnosť v rodine, väzby v rodinách sa oslabujú,....

Je veľa faktorov, ktoré takúto situáciu zapríčinili - je to napr. veľká zaťaženosť rodičov v práci, ktorí v snahe zabezpečiť svoju rodinu materiálne a finančne nemajú čas na svoje deti, svojich blízkych, migrujú cestujú za prácou do iných miest, do zahraničia ,....

Veľký stres a tlak sa odzrkadľuje na náraste rôznych závislostí u rodičov, ale i detí, pričom klesá vek detí, ktoré sa stretli s návykovými látkami, a i inými formami závislostí.

Je dôležité pristupovať k tejto problematike zodpovedne, hľadať riešenia, pretože tieto negatívne zmeny sa premietajú nielen do života rodín, ale celej komunity, a je potrebné :

- venovať sa aktivitám smerujúcim k podpore funkčných rodín, vzťahov v rodine
- venovať sa podpore a pomáhať rodinám, ktoré majú problémy len prechodne, ale i tým , ktoré nefungujú dlhodobo
- venovať sa rodinám, ktoré zabezpečujú bezprostrednú starostlivosť o deti, ale i iných členov domácností odkázaných na pomoc a starostlivosť
- hľadať a podporovať záujemcov o výkon náhradných foriem osobnej starostlivosti , ako napr. pestúnskej starostlivosti,...

Mesto v súčasnej dobe zabezpečuje pre rodiny, rodiny s deťmi, deti a mládež :

- finančnú a vecnú pomoc v hmotnej a náhlej núdzi
- zariadenie núdzového bývania pre osamelého rodiča s dieťaťom , rodinu v zariadení sociálnych služieb Domum
- opatrovateľskú službu v domácnosti pre deti , odľahčovaciu službu
- podujatia a aktivity pre deti a mládež v meste počas celého roka, letný tábor pre deti a mládež
- pomoc pri účelnom využívaní prídavkov na deti a v ich prospech
- výkon osobitného príjemcu JDHN pre rodiny, ktoré nevedia hospodáriť s finančnými prostriedkami
- sociálne poradenstvo
- služby v mestských jasliach
- vyplácanie finančných príspevkov na obnovu rodinného prostredia, dopravu a tvorbu úspor u detí umiestnených v D e D

Na území mesta funguje i Rodinný detský domov, n. o. Kocurice a Detský domov na Sasinkovej ul.11.

Práci s rodinou a dieťaťom sa venuje i OZ Materské centrum Úsmev a Pastoračné centrum v Piešťanoch, OZ Pomoc ohrozenému dieťaťu Piešťany.

SWOT analýza súčasného stavu v poskytovaní sociálnej pomoci pre rodiny s deťmi a sociálnych službách na území mesta

Silné stránky	Slabé stránky
záujem mesta venovať sa a riešiť problémy	chýbajú zariadenia pre ŤZP deti
mestské jasle	nedostatok finančných prostriedkov
mestské jasle	nedostatočná kapacita zariadení
zariadenie núdzového bývania pre týrané matky s deťmi	chýba nízko prahové zariadenie pre rodinu a dieťa, a mladých dospelých
DeD v Py + RDD Kocurice, n. o.	
finančná dostupnosť sociálnych služieb	
Materské centrum pre matky s deťmi na MD	
spolupráca pri zriadení nízko prah. centra pre deti a mládež - OZ	
dotácie pre iné subjekty poskytujúce sociálne služby v meste	
finančná a vecná pomoc v hmotnej a náhlej núdzi	
Mesto priateľské deťom	
zlepšovanie podmienok na trávenie voľ. času detí	
riešenie bývania detí po odchode z DeD v Py	
riešenie bývanie mladých po príchode z resoc. zariadení – Dom na pol ceste	
Príležitosti	Ohrozenia
získavanie finančných prostriedkov z grantov, nadácií z fondov EÚ, dotácie	znižovanie počtu novonarodených detí
organizovanie táborov pre deti zo sociálne odkázaných, neúplných a viac početných rodín	nárast počtu neúplných a nefunkčných rodín
aktivizácia detí a mládeže (voľno časové aktivity)	nárast počtu drogových a iných závislostí
spolupracovať a výrazne podporovať už fungujúce	nárast detí s výchovnými problémami
nedostatok terénnych pracovníkov	
neštátne subjekty v meste, aktivizovať ďalšie venujúce sa zabezpečovaniu náhradného rodinného prostredia opusteným deťom	

4.1.4 Občania, ktorí sa ocitli v nepriaznivých sociálnych situáciách - občania vyžadujúci osobitnú pomoc, neprispôsobiví občania, znevýhodnení občania ,...

V každej komunite sa nachádzajú občania, ktorí z rozličných príčin nezvládajú riešiť samostatne zložité životné situácie v ktorých sa ocitli, a to vlastným pričinením, alebo nezavinene.

Stávajú sa z nich osoby, ktoré sú dlhodobo nezamestnané, dostávajú sa do výkonu odňatia slobody, na ulicu, dostávajú sa do závislostí na drogách, alkohole, hracích automatoch a pod. Mesto musí pomáhať, vyhľadať ich, zabezpečiť poradenstvo a profesionálnu pomoc odborníkov v záujme ich návratu k dôstojnému životu.

Mesto v súčasnej dobe pre túto skupinu občanov zabezpečuje :

- vyhľadávanie uvedených osôb v teréne v spolupráci s MsP
- komplexné sociálne poradenstvo
- kontakt a sprievod na všetky potrebné úrady, inštitúcie, ktoré sú potrebné k riešeniu ich životnej situácie, uplatňovanie práv a právom chránených záujmov
- finančnú a vecnú pomoc
- materiálnu pomoc (oblečenie, obuv, jedlo, čistiace a hygienické potreby,.. základné lieky a dezinfekčné prostriedky)
- sprievod na úrady a inštitúcie, do zdravotníckych zariadení, poradní,...
- sociálne služby v zariadení Domum – útulok
nocľaháreň
stredisko osobnej hygieny
práčovňa
zariadenie núdzového bývania
- spolupracuje s OZ pri organizovaní predaja časopisu Nota Bene bezdomovcami
- spolupracuje s OZ Pomoc ohrozenému dieťaťu Piešťany, podporilo vznik a fungovanie nízkoprahového zariadenia pre deti na sídlisku A.Trajan
- jedáleň

SWOT analýza súčasného stavu v poskytovaní sociálnej pomoci pre osoby vyžadujúce osobitnú pomoc a osôb, ktoré sa ocitli v zložitej sociálnej situácii

Silné stránky	Slabé stránky
podpora mesta	nedostatok finančných prostriedkov
ZSS	nedostatočné kapacity bývania pre
Útulok s celoročnou prevádzkou	klientov po návrate z výkonu trestu
nocľaháreň	a resocializačných zariadení
stredisko hygienickej očisty	nedostatok terénnych pracovníkov
finančná a vecná pomoc v hmotnej a v náhlej núdzi	
vyhľadávacia terénna činnosť v spolupráci s MsP	
sociálne poradenstvo v celom rozsahu	
Dom na pol ceste	
finančná pomoc na obnovu a úpravu rodinných pomerov	
dotácie a fin. príspevky pre nešťátne subjekty	
sprievod a pomoc pri uplatňovaní práv	

Príležitosti	Ohrozenia
získavanie finančných prostriedkov z grantov, nadácií, fondov EÚ	nízka úroveň vzdelania klientov dlhodobá nezamestnanosť
nadviazanie kontaktov s cirkevnými inštitúciami v meste	nezáujem apatia k riešeniu svojej situácie negatívny vzťah komunity k takýmto
dobrovoľníci	spoluobčanom - stigmatizácia nárast závislostí
	zvyšovanie dostupnosti návykových látok
	znižovanie veku detí, ktoré prišli prvýkrát
	do kontaktu s návykovými látkami a
	nízka úroveň hygienických návykov
	a nárast chorôb s tým súvisiacich
	zvyšovanie počtu bezdomovcov, exekúcie,

4.2 Predpokladané počty občanov mesta odkázaných na sociálne služby - odhad kapacít v zariadeniach sociálnych služieb pre Mesto Piešťany

Zo získaných štatistických a demografických údajov možno orientačne vypočítať počet občanov mesta, odkázaných na niektorú z foriem sociálnych služieb, a následne orientačne vypočítať potrebu kapacít.

A. Určenie potreby sociálnych služieb – kapacít pre obyvateľov starších ako 65 rokov

Údaje sú **orientačné** a definujú potrebu sociálnych služieb vo vzťahu k veku občanov a miere ich závislosti na pomoci pri sebaobsluže (**porovnáваме roky 2001, 2009**).

Výpočet k 1.1.2001

1. Odhad počtu obyvateľov mesta, ktorí potrebovali sociálne služby v ZSS v meste Piešťany z počtu **1 000 obyvateľov nad 65 rokov (4-5 %)** t.j. **cca 40 – 50 miest v ZSS**

Počet obyvateľov mesta nad 65 rokov k 1.1.2001	3 900
Počet miest v ZSS potrebných pre obyvateľov mesta Piešťany	cca 156 - 195
Z toho : 50 % v zariadeniach pre seniorov	78 - 97
20 % v penziónoch pre dôchodcov (od 1.1.2009 už zariadenia pre seniorov)	32 - 39
30 % v ZOS	46 - 58

2. Odhad počtu obyvateľov mesta, ktorí potrebovali opatrovateľskú službu v domácnosti z počtu **1 000 obyvateľov nad 65 rokov (6-7 %)** t.j. **cca 60 opatrovaných**

Počet obyvateľov mesta nad 65 rokov k 1.1.2001	3 900
Potreba OS	cca 234 - 273

B)

Orientačné údaje o počte osôb vyžadujúcich pomoc pri sebaobsluže v meste Piešťany nad 65 rokov k 1.11.2009

Počet osôb vyžadujúcich pomoc pri sebaobsluže podľa miery závislosti					
Vek občana	% závislých celkom	% minimálne závislých	% ľahkej závislosti	% strednej závislosti	% ťažkej závislosti
65 – 69	3% = 48	1,5% = 24	1,5% = 24	0	0
70 – 74	7% = 84	3% = 36	2% = 24	2% = 24	0
75 – 79	10,5% = 105	4% = 40	3% = 30	3% = 30	0,5% = 5
80 – 84	15,5% = 93	6,5% = 39	4% = 24	4% = 24	1% = 6
85 – 89	27% = 108	9% = 36	8% = 32	8% = 32	2% = 8
90 a viac	80% = 80	20% = 20	20% = 20	20% = 20	20% = 20

Spolu : 518

Výpočet k 1.11.2009 :

1. Odhad počtu obyvateľov mesta, ktorí potrebujú sociálne služby v ZSS v meste z počtu **1 000 obyvateľov nad 65 rokov (4-5 %)** t.j. **cca 40 – 50 miest v ZSS**

Počet obyvateľov mesta nad 65 rokov k 1.11.2009	4 779
Počet miest v ZSS potrebných pre obyvateľov Piešťany	cca 192 - 240
Z toho : 50 % v zariadeniach pre seniorov	96 - 120
20 % v penziónoch pre dôchodcov (od 1.1.2009 už zariadenia pre seniorov)	38 - 48
30 % v ZOS	58 - 72

2. Odhad počtu obyvateľov mesta, ktorí potrebujú opatrovateľskú službu v domácnosti z počtu 1 000 obyvateľov nad 65 rokov (6-7 %) t.j. cca 60 opatrovaných

Počet obyvateľov mesta nad 65 rokov k 1.11.2009	4 779
Potreba OS	cca 278 - 336

C) Orientačné údaje o výskyte jednotlivých druhov zdravotného postihnutia v populácii

Druh zdravotného postihnutia	Počet osôb s daným postihnutím na 10 tis. obyv.	Počet osôb s daným postihnutím na 30 tis. obyv.
Zrakové postihnutie	57	171
z toho ťažko	16	48
Sluchové postihnutie	95	285
z toho hluchí	14,5	43,5
Poruchy reči	57	171
Mentálne postihnutie	285	855
Poruchy pohybového ústrojenstva	286	858
Osoby na vozíku	33	99
Diabetici	505	1 515
Z toho na inzulíne	66	198
Duševné ochorenie	95	285
Epilepsia	133	399
Psoriáza	190	570
Chronicky choré deti	524	1 572

Zdroj : mini príručka pre plánovanie sociálnych služieb, SOCIA, r. 2004

Pozn.

- cca 16 % obyv. má nejaký druh zdravotného postihnutia,
- cca 3% detí trpí nejakou chronickou chorobou
- približne 400 osôb z 10 tis. obyvateľov sú poberateľmi ID
- približne cca 110 osôb z 10 tis. obyvateľov sú poberateľmi ČID

D) Orientačné údaje o potrebe sociálnej pomoci a služieb v oblasti starostlivosti o deti a rodinu

Sociálna skupina		na 1000 rodín	na 10 tis. obyv.	na 30 tis. obyv.
Rodiny s deťmi (0 -18rokov) vyžadujúce soc. pomoc	potreba vzniká v priebehu roka	50 detí	80 detí	240 detí
	potreba trvalej pozornosti	175 detí	270 detí	810 detí
Deti ohrozené	potreba vzniká v priebehu roka	na 1000 detí 8 detí	20 detí	60 detí
	potreba trvalej pozornosti	140 detí	304 detí	1 020 detí

E) Orientačné údaje o potrebe sociálnych služieb a sociálnej pomoci v oblasti neprispôsobivých občanov a azylového ubytovania

Osoby vyžadujúce azylové ubytovanie	na 10 000 obyvateľov.	na 30 000 obyvateľov
bezdomovci	10	30
matky s deťmi	4,5	13,5
po výkone odňatia slobody	19	57
závislosť na drogách	12 – 24	36 - 72

Zdroj : mini príručka pre komunitné plánovanie sociálnych služieb, SOCIA, r. 2004

Uvedené štatistické údaje sú základným orientačným východiskom, ktoré pomáha definovať predovšetkým a najmä kvantitatívne nároky na vybavenosť komunity (územia) sociálnymi službami pre jednotlivé cieľové sociálne skupiny.

4.3 Návrh na nové sociálne služby a sociálne aktivity v meste Piešťany na roky 2010 - 2020

- 1. Seniori**
- 2. Občania so zdravotným postihnutím, nepriaznivým zdravotným stavom**
- 3. Rodina, rodina s deťmi**
- 4. Občania, ktorí sa ocitli v nepriaznivých sociálnych situáciach, vyžadujúci osobitnú pomoc, neprispôsobiví občania, znevýhodnení občania ,...**

1. Seniori

Priorita č.1 Podpora zotrvania v domácom prostredí

Opatrenie č.1.1 : zrealizovať a zabezpečiť poskytovanie kvalitných terénnych a ambulatných sociálnych služieb v meste

Úloha č.1.1.1: zvýšiť podiel terénnych sociálnych služieb v domácnostiach klientov - OS

Termín : I. etapa r. 2011 –2015 zvýšiť počet opatrovateľov v domácnostiach na 120
II. etapa r. 2016 – 2020 zvýšiť počet opatrovateľov v domácnostiach každoročne o 10 opatrovateliek

Predpokladané finančné zdroje : poskytovateľ sociálnej služby, rozpočet mesta, granty,

Úloha č.1.1.2 : zabezpečiť a rozšíriť ponuku odľahčovacích služieb v meste

Termín : r. 2011 – 2020

Predpokladané finančné zdroje : poskytovateľ sociálnej služby, rozpočet mesta, granty,

Priorita č.2 Rozvoj pobytových sociálnych služieb

Opatrenie 2.1 : zvýšiť kapacitu v zariadeniach opatrovateľskej služby na cca 60 miest (dobudovanie a rekonštrukcia objektu na Staničnej ul. s cieľom zabezpečiť služby ZOS v jednom objekte, rozšíriť kapacitu a formy existujúcich sociálnych služieb v objekte, zlepšiť materiálne a technologické vybavenie, a tým zlepšiť kvalitu služieb)

Úloha č.2.1.1 : realizovať rekonštrukciu objektu na Staničnej ul.s vyššou kapacitou ZOS cca 60 miest

Termín : r. 2011 –2015 (vypracovanie štúdie r. 2011, PD r. 2012, realizácia 2013 -15)

Predpokladané finančné zdroje : rozpočet mesta, granty

Opatrenie č.2.2 : rozšíriť poskytovanie sociálnych služieb o denný a týždenný pobyt

Úloha, termín, zdroje, náklady : vid' opatrenie 2.1

Opatrenie č. 2.3 : zvýšiť kapacitu v zariadeniach pre seniorov v meste na 140 miest

Úloha č.2.3.1 : vybudovanie nového zariadenia pre seniorov s kapacitou min.60 miest podpora subjektov, ktoré by mali záujem takéto sociálne služby v meste zabezpečiť

Termín : r. 2011 –2020

Predpokladané finančné zdroje : poskytovateľ sociálnej služby , rozpočet mesta, granty

Priorita č.3 Podpora a rozvoj dobrovoľníctva v meste

Opatrenie č.3.1 : rozvoj dobrovoľníckej práce v meste

Úloha č.3.1.1 : intenzívna propagácia dobrovoľníctva v meste získavanie dobrovoľníkov medzi študentami SŠ a VŠ v meste podpora školení pre dobrovoľníkov

Termín : r. 2010 – 2020 priebežne

Predpokladané finančné zdroje : rozpočet mesta , granty

Priorita č.4 Podpora klubovej a záujmovej činnosti seniorov

Opatrenie č.4.1 : bezplatné poskytovanie priestorov pre aktivity seniorov

Úloha č.4.1.1 : vytvárať akceptovateľné priestorové a finančné podmienky na voľnočasové aktivity seniorov (uplatňovať ich pri tvorbe noriem mesta)

Termín : r. 2010 – 2020

Predpokladané finančné zdroje : rozpočet mesta , granty

Priorita č. 5 Bezbariérové úpravy v meste a bezbariérová doprava v meste

Opatrenie č.5.1 : zabezpečovať priebežne bezbariérové úpravy v meste

Úloha č.5.1.1 : postupná debarierizácia mesta – cesty, chodníky, budovy, priestory pre voľno časové aktivity, bezbariérové WC,...

Termín : r. 2011 – 2020 priebežne

Predpokladané finančné zdroje : rozpočet mesta, granty, podnikateľské subjekty

Opatrenie č.5.2 : podpora vzniku prepravnej služby v meste, resp. jej zriadenie

Úloha č.5.2.1 : pripraviť podmienky na zriadenie prepravnej služby, rokovať s možnými poskytovateľmi - mesto, neverejné subjekty, FOP

Termín : r. 2011 - 2013

Predpokladané finančné zdroje : poskytovateľ služby, rozpočet mesta, granty,

Priorita č. 6 Výstavba malometrážnych cenovo dostupných nájomných bytov

Opatrenie č.6.1 : pripraviť návrh a zabezpečiť výstavbu malometrážnych nájomných bytov

Úloha č.6.1.1 : vypracovať koncepciu bytovej politiky

Úloha č.6.1.2 : vypracovať PD

Úloha č.6.1.1: zrealizovať výstavbu malometrážnych cenovo dostupných nájomných bytov v etapách

Termín : r. 2011 - 2020

Predpokladané finančné zdroje : rozpočet mesta , granty, podnikateľské subjekty

Priorita č. 7 Realizácia sociálnej služby s použitím telekomunikačných technológií - monitorovanie a signalizácia potreby pomoci pre seniorov a ZŤP

Opatrenie č.6.1 : Zabezpečiť podmienky pre zriadenie a vytvorenie monitorovacej a signalizačnej služby v meste

Úloha č.6.1.1: vytvoriť podmienky a rokovať o zriadení služby s možnými poskytovateľmi

Termín : r. 2011 - 2020

Predpokladané finančné zdroje : rozpočet mesta , granty, neverejné subjekty, FOP

2. Obyvatelia so zdravotným postihnutím

Priority č.1 – 7 : sú rovnaké ako u skupiny seniori

Priorita č.8 Podporiť vznik chránených dielní , podporovaného bývania v meste,

Opatrenie č.8.1 : zriadenie chránených dielní a podporovaného bývania

Úloha č.8.1.1: podporiť subjekty, ktoré by mali záujem zriadiť chránené dielne a zariadenie podporovaného bývania v meste

Termín : r. 2013 – 2020

Predpokladané finančné zdroje : poskytovateľ sociálnej služby, rozpočet mesta, granty, podnikateľské subjekty, FOP

3. Rodina, rodina s deťmi

Priorita č.1 : zabezpečiť bývanie pre deti a mladistvých po ukončení ústavnej výchovy (D e D,...)

Opatrenie č.1.1 : podporovať subjekty, ktoré poskytujú takúto službu na území mesta

Úloha č.1.1.1 : zaistiť finančné prostriedky v rozpočte mesta

Termín : r. 2013 – 2020

Predpokladané finančné zdroje : rozpočet mesta , granty, poskytovateľ sociálnej služby, FOP

Priorita č. 2

Realizácia letných táborov pre deti zo sociálne odkázaných a viacpočetných rodín

Opatrenie č.2.1 : aktívne vyhľadávať rodiny ,viest' evidenciu rodín a detí, spolupracovať s ÚPSV a R

Úloha č.2.1.1 : každoročne realizovať letné tábory v spolupráci s inými subjektami v meste

Termín : r. 2011 - 2020

Predpokladané finančné zdroje : rozpočet mesta, granty, FOP, podnikateľské subjekty

Priorita č. 3 Mesto priateľské deťom – program podpory rodiny a detí

Opatrenie č.3.1: vytvárať, aktívne realizovať, podporovať a spolupracovať na všetkých projektoch, aktivitách v meste pre deti a mládež

Úloha č.3.1.1 : každoročne plánovať a realizovať, resp.podporovať voľnočasové aktivity pre rodinu ,deti a mládež

Termín : r. 2010 – 2020

Predpokladané finančné zdroje : rozpočet mesta, granty, neverejné subjekty, podnikateľské subjekty, FOP

Priorita č. 4

Intenzívnejšia finančná, materiálna, morálna podpora subjektov, ktorých aktivity sú a budú zamerané na nové sociálne služby smerujúce k upevňovaniu vzťahov v rodinách, zosúladeniu rodinného a pracovného života rodičov a detí

Opatrenie č.4.1 : vytypovanie subjektov, vzájomná komunikácia, hľadanie nových partnerov

Úloha č.4.1.1 : každoročné plánovanie finančných prostriedkov v rozpočte mesta

Termín :r. 2011 – 2020

Predpokladané finančné zdroje : rozpočet mesta, granty, neverejné subjekty, podnikateľské subjekty

4. Občania, ktorí sa ocitli v nepriaznivých sociálnych situáciách - občania vyžadujúci osobitnú pomoc, znevýhodnení, neprispôsobiví občania

Priorita č. 1

Prijat' jedného sociálneho pracovníka na výkon terénnych šetrení a prácu s klientmi v teréne na Referát sociálnych vecí

Opatrenie č.1.1 : prijať 1 terenného pracovníka na RSV

Úloha č.1.1.1 : predložiť návrh doplnenia Organizačného poriadku o uvedenú pracovnú funkciu a vyčleniť potrebné finančné prostriedky v rozpočte mesta

Termín : r. 2011

Predpokladané finančné zdroje : rozpočet mesta, granty

Priorita č. 2 Podpora a intenzívna realizácia sociálneho poradenstva a prevenčných aktivít v meste

Opatrenie č.2.1 : spolupráca s existujúcimi subjektami mesta, ktoré poskytujú sociálne poradenstvo, právne poradenstvo, odborné psychologické poradenstvo

Úloha č.2.1.1: vytvorenie a podpora dobrého odborného zázemia pre poskytovanie uvedeného poradenstva, podpora školiacich aktivít

Termín : r. 2011 – 2020

Predpokladané finančné zdroje : rozpočet mesta, granty, neverejné subjekty, podnikateľské subjekty, FOP

Priorita č. 3

Podporiť vznik ubytovacích kapacít pre klientov so závislosťami – nízkoprahové zariadenie

Opatrenie č.3.1: podporiť vznik nízkoprahového zariadenia v meste

Úloha č.3.1.1: zabezpečiť dostatok finančných zdrojov na podporu, vytvoriť priestorové podmienky

Termín : 2015 - 2020

Predpokladané finančné zdroje : rozpočet mesta, granty, neverejné subjekty

5. Sociálna oblasť – personálne, materiálne zabezpečenie poskytovania sociálnych služieb zriadených a poskytovaných mestom

Priorita č. 1

Kontakt s existujúcimi subjektami a ich všestranná materiálna, finančná podpora i hľadanie nových subjektov poskytujúcich sociálne služby v meste

Opatrenie č.1.1 : zvýšiť počet neverejných subjektov poskytujúcich sociálne služby v meste

Úloha č.1.1.1 : vytvoriť materiálne, priestorové a finančné podmienky pre vznik subjektov

Termín : 2011- 2020

Predpokladané finančné zdroje : rozpočet mesta, granty, podnikateľské subjekty,

Priorita č. 2

Zosúladienie počtov pracovníkov v ZSS v súlade s platnými normatívmi schválenými Zákonom č. 448/2008 Z. z. o sociálnych službách

Opatrenie č. 2. 1 : Doplniť počet pracovníkov v ZSS mesta

ZSS Domum – min.1 pracovník

ZPS V. Julianna - 1 pracovník

Úloha č. 2.1.1 : Doplniť Organizačný poriadok mesta Piešťany o počet pracovníkov tak, aby boli splnené normatívy k 31.12.2010

Predpokladané finančné zdroje : rozpočet mesta, granty

Priorita č. 3

Prehodnotenie VZN o úhradách za sociálne služby

Opatrenie č. 3.1 : prehodnotiť existujúce úhrady za poskytované sociálne služby v ZSS zriadených mestom

Úloha č. 3.1.1 : priebežne podľa potreby aktualizovať VZN

Termín : 2010 a podľa potreby

Priorita č. 4

Intenzívna spolupráca a komunikácia s ostatnými poskytovateľmi sociálnych služieb na území mesta a obyvateľmi mesta

Opatrenie č. 4.1 : pravidelné stretnutia poskytovateľov sociálnych služieb – minimálne 1x ročne

Úloha č. 4.1.1 : účasť a organizovanie stretnutí poskytovateľov sociálnych služieb v meste

Termín : r. 2010 – 2020

Opatrenie č. 4.2 : pravidelná aktualizácia informácií o sociálnych službách pre verejnosť

Úloha č. 4.2.1 : aktualizácia sociálneho sprievodcu –1x ročne a podľa potreby, pravidelné informácie v mestskej tlači, radnici, www stránke mesta, TV

Termín : r. 2010 - 2020 a priebežne každý rok

Predpokladané finančné zdroje : rozpočet mesta, granty

Priorita č. 5 Vytvorenie organizácie zabezpečujúcej sociálne služby zriadené mestom

Opatrenie č. 5.1 : Aktualizovať a zosúladiť s platnou legislatívou, zriadiť organizáciu zabezpečujúcu sociálne služby mesta

Úloha č. 5.1.1 : Zriadiť organizáciu zabezpečujúcu sociálne služby mesta

Termín : r. 2010 – 2020

Predpokladané finančné zdroje : rozpočet mesta, granty

Priorita č. 6 Vyhodnocovanie poskytovania sociálnych služieb, možnosti spojenia pri zachovaní, resp. zlepšení ich kvality

Opatrenie č. 6.1 : každoročne vyhodnocovať poskytované sociálne služby na území mesta – r. 2011

Úloha 6.1.1 : na základe vyhodnotenia sociálnych služieb navrhnúť ďalšie možné riešenia

Termín : r. 2010 – 2020

Predpokladané finančné zdroje : rozpočet mesta, granty, podnikateľské subjekty, FOP

Priorita č. 7 Zlepšovať kvalitu poskytovaných sociálnych služieb

Opatrenie č. 7.1 : sledovať a vyhodnocovať poskytované sociálne služby s dôrazom na ich kvalitu

Úloha č. 7.1.1 : zrealizovať audit sociálnych služieb

č. 7.1.2 : prijať opatrenia na dodržiavanie kvalitatívnych štandardov

č. 7.1.3 : realizovať kvalitatívne zlepšenia poskytovaných sociálnych služieb

č. 7.1.4 : dodržať v zákonom stanovenom termíne všeobecne technické požiadavky na výstavbu (do 31.12.2013)

Termín : r. 2011 – 2020

Predpokladané finančné zdroje : rozpočet mesta, granty

Priorita č. 8 Vzdelávanie zamestnancov v oblasti sociálnych služieb

Opatrenie č.8.1 : zabezpečiť vzdelávanie zamestnancov v súlade s platným zákonom č.448/2008 o sociálnych službách

Úloha č. 8.1.1 : spracovať harmonogram preškolenia zamestnancov v etapách a vyčleniť finančné prostriedky v rozpočte

Termín : r. 2011

Predpokladané finančné zdroje : rozpočet mesta, granty

4.4. Finančné zabezpečenie rozvoja sociálnych služieb v meste

Mesto Piešťany v období r. 2010 – 2020 môže čerpať finančné prostriedky :

1. Mesto Piešťany

- Rozpočet mesta

2. Vyšší územný celok Trnava

- rozpočet VÚC

3. Poskytovatelia sociálnych služieb v meste

4. Iné zdroje r. 2010 – 2013

- grantové programy, štrukturálne fondy - pre sociálnu oblasť je to najmä Operačný program (Zamestnanosť a sociálny inklúzia) z Európskeho sociálneho fondu

- regionálny operačný program – (prioritná os Infraštruktúra sociálnych služieb, sociálnoprávnej ochrany a sociálnej kurately)

- Ministerstvo práce , sociálnych vecí a rodiny prostredníctvom dotácii v rámci dotačnej politiky

- dotačné programy súkromných inštitúcií, bánk, nadácií, fondy, sponzori, podnikateľské subjekty

5. Kontrola

5.1 Vyhodnotenie plnenia Komunitného plánu sociálnych služieb mesta

Piešťany na roky 2010 – 2020

Vyhodnotenie priebežného plnenia Komunitného plánu sociálnych služieb mesta Piešťany na roky 2010 – 2020 bude predkladané na prerokovanie Mestského zastupiteľstva mesta Piešťany každoročne.

6. Záver

V Meste Piešťany sa sociálnej oblasti venuje intenzívna pozornosť už od vzniku samosprávy – t.j. od roku 1990. Prejavilo sa to v postupnom zabezpečovaní potrebným personálnym obsadením, a následne od roku 1992 i postupným zriaďovaním nových chýbajúcich a žiadaných zariadení sociálnych služieb a sociálnych i zdravotníckych aktivít pre občanov mesta.

Hlavnými a najdôležitejšími dôvodmi rozvíjania sociálnych aktivít a zriaďovania sociálnych služieb v meste boli a naďalej zostávajú :

- sociálne služby jednoznačne pomáhajú v kritických situáciách nielen jednotlivcom, ale i ich rodinám zvládať starostlivosť o seba, svoju domácnosť a podporujú tak pozitívnu spoločenskú atmosféru v celej komunite mesta. bez sociálnych služieb v meste by veľká časť občanov ostala izolovaná, nemala by možnosť zúčastňovať sa na spoločenskom živote mesta, nemohli by uplatňovať v plnej miere svoje ľudské a občianske práva – dochádzalo by k ich sociálnemu vylúčeniu z komunity.

Navrhované nové služby a aktivity by mali prispieť k tomu , aby v našom meste boli sociálne služby, ktoré občania potrebujú k svojmu plnohodnotnému životu a vytváraná sieť sociálnych služieb bola flexibilná a poskytovala kvalitné služby .

7. Prílohy

Príloha č.1

Zoznam subjektov na území mesta Piešťany vyvíjajúcich aktivitu v sociálnej, zdravotníckej, charitatívnej oblasti

1)

Názov: Liga proti rakovine, pobočka Piešťany (občianske združenie)

Kontaktná osoba: Irena Michnová

Sídlo, adresa: Dominika Tatarku 15, 921 01 Piešťany

Telefón: 033 / 77 256 36

Charakteristika činnosti: - publikačná a vydateľská činnosť o nádorových ochoreniach
- propagácia formou výchovno-vzdelávacej činnosti
- organizovanie preventívnych akcií
- napomáhanie rozvoju onkologických inštitúcií a onkologickému výskumu
- poskytovanie všestranej pomoci onkologickým pacientom a ich rodinám

2)

Názov: Charita sociálnej starostlivosti a služieb pre zrakovo postihnutých (občianske združenie)

Kontaktná osoba: Ján Pastorek

Sídlo, adresa: Partizánska 46, 921 01 Piešťany

Telefón: 033 / 77 408 02

Charakteristika činnosti: - charitatívna a humanitárna činnosť na podporu a všestrannú pomoc zrakovo postihnutým občanom
- spolupráca s inými inštitúciami

3)

Názov: Liga proti reumatizmu (občianske združenie)

Kontaktná osoba: Mgr. Mária Rotáková (predseda)

Sídlo, adresa: Cintorínska 18, 921 01 Piešťany

Telefón: 033 / 77 401 31

Charakteristika činnosti: - oboznamovanie verejnosti s problematikou reumatických ochorení
- usilovanie sa o zlepšenie zdravotníckej a sociálnej starostlivosti
- poskytovanie pomoci pacientom s reumatickým ochorením /zdravotné, sociálne a psychické problémy/

4)

Názov: Slovenský zväz telesne postihnutých ZO č. 22 – vozíčkári

Kontaktná osoba: Ján Bodžár, p.Malíková

Sídlo, adresa: Nikola Teslu 24, 921 01 Piešťany

Telefón: 033 / 77 236 67, 033 / 76 234 84

Charakteristika činnosti: - pomáhanie ľuďom s telesnými postihnutím pri riešení ich sociálnych, ekonomických, psychických a spoločenských záujmov
- poskytovanie sociálnych služieb v zmysle platných právnych predpisov
- oboznamovanie verejnosti s problematikou občanov s TP
- spolupráca so subjektami obdobného charakteru
- predkladanie, presadzovanie a pripomienkovanie návrhov legislatívnych a iných opatrení v záujme občanov s TP

5)

Názov: Združenie na pomoc ľuďom s mentálnym postihnutím

Kontaktná osoba: Oľga Mádrová

Sídlo, adresa: M. Bela 33, 921 01 Piešťany

Telefón: 033 / 77 413 95 mobil: 0908 606 754

e-mail-veva@kios.sk

Charakteristika činnosti:

- predškolská a školská starostlivosť
- usilujú sa o zriadenie denných stacionárov, chránených dielní, pomoci v rodine, mobilnej starostlivosti
- poradenské služby, využívanie voľného času
- spolupráca s inými inštitúciami

6)

Názov: Občianske združenie Hospic Matky Božej

Kontaktná osoba: JUDr. Beňačka, Andrea Ferančíková, Ing. Ján Aštary

Sídlo, adresa: Kukučínova 21, 921 01 Piešťany

Telefón: JUDr. Beňačka 0905 334 895, Ferančíková 0903 159 584,

Ing. Aštary 0903 224 723

e-mail: hospic-pn@hospic-pn.sk

www.hospic-pn.sk

Charakteristika činnosti:

- pomoc chorým v terminálnom štádiu ochorenia vychádzajúc zo sociálnej náuky cirkvi
- pomoc pri obnove, podpore a udržiavaní fyzickej, psychickej a sociálnej aktivity chorých
- poskytovanie pomoci aj členom rodiny a opatrovateľom chorého
- vzdelávanie zdravotníckych aj nezdravotníckych pracovníkov v odbore paliatívnej a hospicovej starostlivosti a osvetovú činnosť

7)

Názov: Slovenská únia proti osteoporóze

Kontaktná osoba: Alžbeta Hinnerová (predseda), Ľudmila Rašková (tajomník)

Sídlo, adresa: Valová 14, 921 01 Piešťany

Telefón: p. Hinnerová – 033 / 77 402 59, p. Rašková – 033 / 77 435 37

Charakteristika činnosti:

- oboznamovanie verejnosti s problematikou osteoporózy
- usilovanie sa o zlepšenie zdravotníckej a sociálnej starostlivosti
- poradenstvo pacientom pri ich psychických a sociálnych problémoch, u osamelých chorých podať návod na sociálne kontakty, v nutných prípadoch sa postarať o finančnú výpomoc
- vydávanie publikácií s osteologickou problematikou

8)

Názov: Občianske združenie Pomoc ohrozenému dieťaťu Piešťany

Kontaktná osoba: Anna Glossová, PhDr. Marcela Vrbová

Sídlo, adresa: E.F. Scherera 40, 921 01 Piešťany

Charakteristika činnosti:

- realizácia projektov primárnej, sekundárnej a terciárnej prevencie drogových závislostí a AIDS medzi deťmi, mládežou, učiteľmi a verejnosťou
- pomoc formou terénnej práce
- pomoc pri utváraní svojpomocných skupín rodičov

závislých detí, abstinujúcich narkomanov a anonymných alkoholikov

- šírenie protidrogovej osvety v širokej verejnosti prostredníctvom „Protidrogových fór“, prednášok, seminárov, diskusií, propagačných publikácií

9)

Názov: Slovenská spoločnosť celiatikov

Kontaktná osoba: Ing. Igor Haberern

Sídlo, adresa: Krajinská cesta 3, P. O. Box D 5, Pribinova 2, 921 01 Piešťany

Telefón: 0904 065 747

- Charakteristika činnosti:**
- poskytovanie pomoci formou sociálno-právneho poradenstva, vzájomnej výmeny skúseností členov SSC pri príprave bezlepkovej diéty, pomoc novo diagnostikovaným pacientom pri prechode z normálnej na bezlepkovú stravu,
 - oboznamovanie verejnosti s problematikou ochorenia
 - organizovanie vzdelávacích, osvetových, rekreačno-ozdravných a športových aktivít

10)

Názov: Slovenský zväz telesne postihnutých ZO č.18 (občianske združenie)

Kontaktná osoba: p. Petrášová

Sídlo, adresa: Vážska 4, 921 01 Piešťany

Telefón:

- Charakter činnosti:**
- sociálne služby (sociálne poradenstvo, sociálna prevencia)
 - program sociálnej rehabilitácie a rekonvalescencie
 - starostlivosť o telesne postihnuté deti
 - publicistická a reklamná činnosť

11)

Názov: Materské centrum ÚSMEV (občianske združenie)

Kontaktná osoba: Ing. Zuzana Duračková (predsedníčka)

Sídlo, adresa: A. Hlinku 39/41, 921 01 Piešťany

Telefón: 0948 537 157

- Charakter činnosti:**
- snaha motivovať matky - ženy na materskej dovolenke pre produktívny život, umožniť im efektívnu sebarealizáciu v rámci svojej profesie a záujmov, ponúknuť im relaxáciu a rozptýlenie v prostredí, v ktorom môžu so svojimi deťmi zmysluplne tráviť čas a tým im zabezpečiť rozvoj a ochranu duchovných a kultúrnych hodnôt
 - vytvoriť pre dieťa prostredie, v ktorom bude vyvíjaná snaha o tvorivo humánnu kultúrnu a športovú výchovu, aktivizáciu, motiváciu a kreativizáciu osobnosti dieťaťa

12)

Názov: Klub sclerosis multiplex (občianske združenie)

Kontaktná osoba: Mgr. Eva Hoosová – predsedníčka, Lenka Skačanová

Sídlo, adresa: Hoštáky 24, 921 01 Piešťany

Telefón: 033 / 77 259 51, 0908 999 288, 0908 072 278

- Charakter činnosti:**
- vykonáva sociálnu prevenciu a poskytuje sociálne poradenstvo, rozvíja a realizuje programy rehabilitácie, ktoré nadväzujú na liečebnú a pracovnú rehabilitáciu. Zasadzuje sa za využívanie poznatkov o zdravej výžive, správnej životospráve, psycho -

- hygiene a primeranej telesnej aktivity
- spolupracuje so zdravotníckymi a špecializovanými zariadeniami

13)

Názov: Jednota dôchodcov Slovenska (občianske združenie)

Kontaktná osoba: p. Pavol Hložka

Sídlo, adresa: 921 01 Piešťany

Telefón: 0904 844 691, 033 / 76 211 81

Charakter činnosti: - pomáhať pri príprave občanov na život a prácu v dôchodkovom veku, vytvárať podmienky na realizáciu záujmov starších občanov
- poskytovať sociálnu, zdravotnú a právno-poradenskú pomoc
- organizovať zdravotnú, rekondičnú, kúpeľnú a rekreačnú starostlivosť
- vydávať periodické i neperiodické publikácie
- organizovať semináre, sympóziá a odborné kurzy

14)

Názov: Slovenský zväz VTNP-PTP (občianske združenie)

(Slovenský zväz príslušníkov bývalých Pomocných technických práporov MO Piešťany PTP)

Kontaktná osoba: Mgr. Ernest Cvik- predseda

Sídlo, adresa: Vodárenská 139, 921 01 Piešťany

Telefón: 033 / 77 411 64

Charakter činnosti: - koordinácia akcií Zväzu, práca odborných komisií
- dokumentácia (archív, kronika)
- presadzovanie opatrení v oblasti dôchodkového zabezpečenia
- zdravotnícka starostlivosť o členov (kúpeľná, rekreačná)
- publikačná činnosť

15)

Názov: Občianske združenie pri detskom domove a domove sociálnych služieb

Kontaktná osoba: Mgr. Iveta Hanková - predseda

Sídlo, adresa: Sasinkova 11, 921 01 Piešťany

Telefón: 033 / 77 213 00, 0905 739 330

E - mail: [detskydomov pj@nextra.sk](mailto:detskydomov_pj@nextra.sk)

Charakter činnosti: - podpora vzdelávania, záujmovej, kultúrnej a rekreačnej činnosti
- pomoc pri výchovnej starostlivosti rodinám, z ktorých boli deti odňaté pre zlyhanie výchovnej funkcie
- podpora detí a teenagers, ktorí ukončili pobyt v DeD a DSS
- publikačná a propagačná činnosť

16)

Názov: Priatelia spoločenstva CENACOLO (občianske združenie)

Kontaktná osoba : MUDr. Ivan Mendl

Sídlo, adresa: E. F. Scherera 40, 921 01 Piešťany

e-mail : www.cenacolo.sk

Charakter činnosti: pomoc mladým ľuďom závislým na návykových látkach, ich rodičom, rodinám

17)

Názov: Budúcnosť bez bariér (občianske združenie)

Sídlo, adresa: Dominika Tatarku 2, 921 01 Piešťany

Charakter činnosti: pomoc telesne, mentálne a duševne postihnutým ľuďom

18)

Názov: Občianske združenie – spoločne proti kriminalite

Sídlo, adresa: Javorová 5, 921 01 Piešťany

Charakter činnosti: prevencia - protidrogová, AIDS, humanitný, kresťanský

19)

Názov: Občianske združenie na ochranu práv pacientov

Sídlo, adresa: A. Trajana 3, 921 01 Piešťany

Charakter činnosti: ochrana práv pacientov

20)

Názov: Občianske združenie pre deti a dospelých

Sídlo, adresa: A. Hlinku 59/103, 921 01 Piešťany

Charakter činnosti: filozofický, politický

21)

Názov: Občianske združenie pre sociálne odkázaných

Sídlo, adresa: Ul. Družby , 921 01 Piešťany

Charakter činnosti: humanitný, kresťanský, protidrogový, sociálny

22)

Názov: Občianske združenie Rodinný detský domov Piešťany

Sídlo, adresa: ul. Družby, 921 01 Piešťany

Charakter činnosti: pomoc deťom

23)

Názov: Senior klub Piešťany (občianske združenie)

Sídlo, adresa: Kuzmányho 15, 921 01 Piešťany

Charakter činnosti: zameranie na telovýchovu a trávenie voľného času

24)

Názov: Občianske združenie Rotary club Piešťany

Kontaktná osoba: (prezident)

Kontaktná adresa: Hotel Esplanade , Piešťany

Telefón: 76 288 10 e-mail: ambrak@stonline.sk

Sídlo, adresa: Winterova ul. 60, Piešťany

Charakter činnosti : - podnecovať a pestovať ideál služby a pomoci i v oblasti kultúry, vzdelávania, humanitárnej, zdravotníckej a sociálnej oblasti ,....

25)

Názov: Slovenský Červený kríž, miestny spolok Piešťany II. (občianske združenie)

Kontaktná adresa : Mgr. Jarmila Fanová

Sídlo, adresa: ul. Hollého 16, 921 01 , Piešťany

Charakter činnosti: - poskytovať zdravotnícke, záchranné, sociálne a humanitné služby,
- spolupracovať pri verejnej zdravotnej a sociálnej starostlivosti,

- pomáhať všetkým , ktorí nevyhnutne potrebujú pomoc, organizovať pobyty pre zdravotne oslabené deti i dospelých
- zabezpečovať odbery krvi,...pátraciu službu,
- zoznamovať členov i občanov s princípmi SČK, školiť osoby,..organizovať zdravotnícku prípravu obyvateľstva, pomáhať pri katastrofách a núdzových stavoch,...

26)

Názov: Lions club Piešťany

Kontaktná osoba: (prezident)

Sídlo a adresa: Winterova ul. 60, Piešťany

Telefón: 033/ 77 250 09 , 77 247 09,

Fax: 033/76 221 23, **e-mail:** lions-club@profi.sk

Charakter činnosti: - aktivity slúžiace ľudskosti,
rozvíjaniu ducha priateľstva a porozumenia a vzájomnej pomoci
- aktívne sa zaujímajú o občianske, kultúrne, sociálne a morálne blaho

27)

Názov : Partnerstvo sociálnej inklúzie okresu Piešťany a Hlohovec

Kontaktná osoba : Ing. Ľudmila Kišová

Sídlo a adresa : Bernolákova 9, 921 01 Piešťany

Telefón : 0918 891 516, 0918 891 517, 0918 891 518

e-mail : info@psioph.sk

url: www.psioph.sk

Charakter činnosti : - vytváranie programu, stratégie a akčných plánov sociálnej inklúzie,
- podpora zamestnanosti a zamestnateľnosti sociálne znevýhodnených občanov
- realizácia projektov a programov sociálnej inklúzie
- spolupráca so združeniami podobného charakteru, organizovanie seminárov ,...

28)

Názov : Alzheimercentrum, domov sociálnych služieb, n.o.

Kontaktná osoba : (riaditeľ)

Sídlo a adresa : Rekreačná 7, 921 01 Piešťany

Telefón : 0918 790 710 **fax :** 033/ 337 722 052

e-mail : riaditel.piestany@alzheimercentrum.sk

29)

Názov : Rodinný detský domov ,n.o. Kocurice

Kontaktná osoba : p. Václav Bazala, riaditeľ

Sídlo a adresa : ul. Družby 26, 921 01 Piešťany

Telefón : 0905 693 470, 033 / 77 304 48

e-mail :

Použitá literatúra , normy, texty, materiály:

1. Zákon č.448/2008 Z. z. o sociálnych službách a o zmene a doplnení zákona č.455/1991 Zb. o živnostenskom podnikaní (živnostenský zákon) v znení neskorších predpisov
2. Zákon č. 369/1990 Z.z. o obecnom zriadení v znení neskorších predpisov
3. Zákon č.599/2003 Z. z. o pomoci v hmotnej núdzi v znení neskorších predpisov
4. Zákon č.416/2001 Z .z. o prechode niektorých kompetencií na obce
5. Zákon č.305/2005 Z. z. o sociálnoprávnej ochrane detí a sociálnej kuratele v znení neskorších predpisov
6. Stratégia rozvoja mesta Piešťany a obcí Banka a Moravany/nad Váhom, MESA 10,
7. Prognóza vývoja obyvateľstva za kraje SR do roku 2025, ŠÚ SR, r. 2004
8. Demografia a sociálna štatistika
9. Konceptia transformácie sociálnej sféry SR, MPSVaR,r.1996
10. Obce, mesta, regióny a sociálne služby, Socioklub, Praha, r.1997
11. Sociálne služby pre občanov (manuál), Bratislava
12. Správa o sociálnej situácii za rok 2006,MPSVaR
13. Národný akčný plán sociálnej inklúzie na roky 2004 – 2006,MPSVaR
14. Národná správa o stratégiách sociálnej ochrany a sociálnej inklúzie na roky 2006 – 2008, MPSV a R
15. Konceptia štátnej rodinnej politiky ,MPSV a R
16. Konceptia rovnosti príležitostí, MPSV a R
17. Národný program rozvoja životných podmienok občanov so zdravotným postihnutím vo všetkých oblastiach života
18. Národný program ochrany starších ľudí, MPSV a R
19. Národná stratégia ne prevenciu a elimináciu násilia páchaného na ženách a v rodinách, MPSV a R
20. Národný strategický referenčný rámec SR na roky 2007 – 2013, MVaRR , 2007
21. Národné priority rozvoja sociálnych služieb, MPSV a R/
22. Mini príručka pre Komunitné plánovanie sociálnych služieb, Socia – nadácia na podporu sociálnych zmien, 2004
23. Zdravotná a sociálna politika – Doc. Bočáková, Phd., prednáška 26.2.2009

Zoznam použitých skratiek a terminológia :

ZSS – zariadenie sociálnych služieb
ÚPSVaR – Úrad práce sociálnych vecí a rodiny
VÚC – Vyšší územný celok
MPSVaR – Ministerstvo práce sociálnych vecí a rodiny
EÚ – Európska únia
DeD – Detský domov
MsZ – Mestské zastupiteľstvo
VZN – Všeobecne záväzné nariadenie
ZOS – Zariadenie opatrovateľskej služby
ZPS – Zariadenie pre seniorov
SZŤP ZO – Slovenský zväz telesne postihnutých základná organizácia
OS - Opatrovateľská služba
PO a FO – Právnická osoba a Fyzická osoba
ÚoZ - Údaje o zamestnanosti
OZ – Občianske združenie
SR - Slovenská republika
DSS – Domov sociálnych služieb
ŤZP – Ťažko zdravotne postihnutý
n.o. – nezisková organizácia
NPOSE – Národný program ochrany starších ľudí
RD – Rodičovská dovolenka
PHSR – Plán hospodárskeho a sociálneho rozvoja
RDD – Rodinný detský domov
MD – Materská dovolenka
s. r. o – Spoločnosť s ručením obmedzeným
ADOS – Agentúra domácej ošetrovateľskej starostlivosti
SPV – stredisko praktického vyučovania
P n D – prídavky na dieťa
OZ – občianske združenie
SPO – sociálno – právna ochrana

Terminológia :

Sociálna služba – je odborná činnosť, obslužná činnosť alebo ďalšia činnosť, alebo súbor týchto činností, ktoré sú zamerané na :

- prevenciu vzniku, riešenie alebo zmiernenie nepriaznivej sociálnej situácie fyzickej osoby, rodiny alebo komunity
- zachovanie, obnovu alebo rozvoj schopností fyzickej osoby viesť samostatný život a na podporu jej začlenenia do spoločnosti
- zabezpečenie nevyhnutných podmienok na uspokojovanie základných životných potrieb fyzickej osoby
- riešenie krízovej sociálnej situácie fyzickej osoby a rodiny, ktoré vyžaduje bezodkladné riešenie sociálnou službou
- prevenciu sociálneho vylúčenia fyzickej osoby a rodiny

Prijímatel' sociálnej služby

- je fyzická osoba, ktorá využíva sociálne služby pretože sa ocitla v nepriaznivej sociálnej situácii

Poskytovateľ sociálnej služby

- je subjekt poskytujúci sociálne služby (na základe podmienok stanovených zákonom)

Komunita

- je skupina tvorená ľuďmi, ktorí žijú na jednom mieste, majú medzi sebou rôzne sociálne väzby, a sú viazaní nielen k sebe navzájom, ale i k miestu kde žijú

Chudoba

- v EÚ sa za hranicu chudoby považuje príjem na úrovni 60% priemerného príjmu domácnosti v každej krajine

Podľa Rady Európy z decembra 1984 je definícia chudoby :

„Chudoba označuje osoby, rodiny alebo skupiny osôb, ktorých zdroje (materiálne, kultúrne, sociálne) sú natoľko limitované, že ich vylučujú z minimálne akceptovaného životného štýlu štátu, v ktorom žijú

V SR nie je chudoba legislatívne uzákonená. Pojem „chudoba“ nahrádza pojem hmotná núdza – to je stav, keď príjem občana nedosahuje životné minimum.

Sociálna inklúzia

- proces začleňovania sa komunit do spoločnosti, ich aktívne zapájanie sa do sociálneho, ekonomického, politického a kultúrneho života

Sociálna exklúzia

- sociálne vylúčenie, proces separácie jednotlivcov od spoločnosti v dôsledku napr. nedostatočného vzdelania, rasy, pohlavia, veku a pod. Socálnu exklúziu odlišujeme od pojmu chudoby, ktorá je chápaná ako nedostatok finančných zdrojov, materiálna núdza.

Integrácia – spájanie do jedného celku

Inštitucionalizovať – meniť inštitúcie, upravovať právnymi normami na inštitúcie

Spracovala : PhDr. Ema Žáčková
Vedúca Referátu sociálnych vecí
Mestský úrad Piešťany

Dotazník

Vážení spoluobčania,

V súčasnej dobe pripravujeme Komunitný plán sociálnych služieb mesta Piešťany, ktorého cieľom je vypracovať návrh na postupné dobudovanie systému sociálnych služieb, ktorý bude zodpovedať potrebám obyvateľov mesta.

Dostáva sa Vám do rúk dotazník, zmyslom ktorého je dať možnosť čo najväčšiemu počtu obyvateľov vysloviť sa k súčasnému stavu a ďalšiemu rozvoju mesta v sociálnej oblasti.

Je preto pre nás dôležité aby sme poznali Váš názor na túto dôležitú oblasť života v našom meste.

Vopred ďakujeme za spoluprácu

Mestský úrad Piešťany
Referát sociálnych vecí

Vaše prípadné otázky a dopyty môžete volať na č. t.: 77 65 415

Poznámka :

Ak nie je pri otázke uvedené inak, vyberajte len jednu odpoveď a tú označte v štvorčeku krížikom !

1. Pohlavie

- muž
- žena

2. Koľko máte rokov ?

- 18 - 35
- 36 - 45
- 46 - 55
- 56 - 65
- 66 - 75
- 76 a viac
- bez odpovede

3. Aké je Vaše najvyššie dokončené vzdelanie ?

- základné
- stredná škola bez maturity
- stredná škola s maturitou
- vysokoškolské
- neviem / bez odpovede

4. Ako dlho žijete v Piešťanoch?

- menej ako 5 rokov
- 5-15 rokov
- 16 – 30 rokov
- viac ako 30 rokov

5. Kde v Piešťanoch bývate ?

- Centrum
- Sídliisko A. Hlinku
- Sídliisko Juh
- Sídliisko A. Trajan
- Sídliisko N. Teslu
- Staré Piešťany
- Floreát
- Kocurice
- Sídliisko Vodárenská
- Zóna Heinola

6. Aké je Vaše sociálne postavenie?

- zamestnanec
- študent/ka
- podnikateľ/ka (SZČO)

- dôchodca/dôchodkyňa
- v domácnosti
- invalidný dôchodca / dôchodkyňa
- dobrovoľne nezamestnaný
- neviem / bez odpovede

7. Aké je zloženie Vašej domácnosti ?

- jednotliviec
- obaja rodičia s dieťaťom/deťmi
- jednotliviec s dieťaťom/deťmi
- manželia žijúci v domácnosti bez detí / resp. deti sú dospelé a žijú inde
- viac generačná domácnosť
- iný typ
- neviem/bez odpovede

8. Ako by ste ohodnotili životnú úroveň Vašej domácnosti ?

- veľmi vysoká
- skôr vysoká
- skôr nízka
- veľmi nízka
- neviem / bez odpovede

9. Ak zoberiete do úvahy všetky stránky života v meste, ako sa celkovo cítite v Piešťanoch ?

- určite spokojný/á
- skôr spokojný/á
- skôr nespokojný/á
- určite nespokojný/á
- neviem / bez odpovede

10. Aké sú podľa Vás v súčasnosti tri najväčšie problémy v Piešťanoch ?

(vyberte maximálne 3 odpovede)

- problémy s dopravou
- bytová výstavba / nedostatok cenovo dostupných bytov
- voľné pracovné miesta
- čistota v meste
- vzhľad a údržba v meste
- životné prostredie
- bezpečnosť v meste
- športová a kultúrna ponuka podujatí
- sociálne služby
- zdravotníctvo
- iné (vypíšte aké)
- neviem / bez odpovede

11. Na koho sa obrátite v prípade, že by ste potrebovali získať informácie o niektorej zo sociálnych služieb v meste ?

(vyberte maximálne tri odpovede)

- obrátim sa na človeka, ktorý sa s podobným problémom už stretol
- nakontaktujem sa na organizácie, o ktorých viem, že podobné služby poskytujú
- vyhľadám pomoc u priateľov, v rodine
- získam informácie z internetu
- získam informácie na úradoch
- u ošetrojúceho lekára
- neviem, doteraz som sa s takouto situáciou nestretol

12. Viete kam by ste sa obrátili so žiadosťou o pomoc, ak by ste ju potreboval/a
(pri každej otázke v tabuľke označte krížikom áno alebo nie)

	áno	nie
- donáška teplého jedla do domácnosti	<input type="checkbox"/>	<input type="checkbox"/>
- starostlivosť a opatera seniora	<input type="checkbox"/>	<input type="checkbox"/>
- informácie o práci pre osoby so zdravotným postihnutím	<input type="checkbox"/>	<input type="checkbox"/>
- získanie zdravotných alebo kompenzačných pomôcok	<input type="checkbox"/>	<input type="checkbox"/>
- starostlivosť o imobilného člena domácnosti	<input type="checkbox"/>	<input type="checkbox"/>
- starostlivosť o dieťa so zdravotným postihnutím	<input type="checkbox"/>	<input type="checkbox"/>
- pomoc pre osobu ohrozenú závislosťou (alkoholik, narkoman,..)	<input type="checkbox"/>	<input type="checkbox"/>
- v prípade domáceho násillia	<input type="checkbox"/>	<input type="checkbox"/>

13. Ako by ste riešili situáciu v prípade trvalého zdravotného postihnutia (dlhotrvajúcej choroby, staroby so stratou sebestačnosti a pod.) člena Vašej rodiny ?

- snažila by som sa zaistiť starostlivosť sám /a, (príp. využiť pomoc blízkych ľudí)
- využila by som služby poskytované v domácom prostredí (opatrovateľská služba v domácnosti, osobný asistent,..)
- spoľahol /a by som sa na pomoc inštitúcií, ktoré by mohli zaistiť jeho trvalú opateru
- iné(vypíšte aké)
- neviem / bez odpovede

14. Prosíme, označte všetky sociálne služby, ktoré v súčasnej dobe užívate Vy osobne alebo vám blízke osoby

(môžete vybrať i viac odpovedí)

- sociálne poradenstvo
- denné centrá a kluby pre deti a mládež
- jedáleň pre dôchodcov
- opatrovateľská služba v domácnosti
- zariadenie opatrovateľskej služby
- zariadenie pre seniorov
- kluby dôchodcov - denné centrá
- sociálne služby pre osoby so zdravotným postihnutím (domov sociálnych služieb)
- špecializované zariadenia (napr. Alzheimercentrum)
- sociálne služby pre osamelých rodičov s deťmi
- zariadenie núdzového bývania pre rodinu s deťmi
- domov na pol ceste
- útulok
- nocľaháreň
- stredisko osobnej hygieny
- iné(vypíšte aké)
- bez odpovede

15. Zo sociálnych služieb, ktoré ste uviedli v predchádzajúcom dopyte (č.14) vyberte prosím jednu, ktorú považujete pre Vás za najdôležitejšiu a napíšte ako ste s ňou spokojný/á sociálna služba / vypíšte

- veľmi spokojný/á
- spokojný/á
- nespokojný/á
- veľmi nespokojný/ á
- neviem / nemám vyhranený názor

16. Kto využíva Vami vybranú sociálnu službu

(môžete vybrať i viac odpovedí)

- senior
- dieťa so zdravotným postihnutím (resp. dieťa dlhodobo choré dieťa)
- dlhodobo chorý dospelý
- osoba ohrozená závislosťou
- človek v nepriaznivej životnej situácii (strata bývania, domáce násillie, a pod.)
- nezamestnaný/á človek

- iná odpoveď.....
- neviem / bez odpovede

17. Ak sa Vaša rodina dlhodobo stará o niekoho, čo by Vám najviac pomohlo k lepšiemu zabezpečeniu starostlivosti a opatery ?

(vyberte maximálne tri odpovede)

- poradenstvo
- susedská výpomoc
- pomoc dobrovoľníkov - neplatená forma
- pomoc kvalifikovanej opatrovateľky – platená forma
- zaistenie krátkodobého pobytu mimo rodinu a domácnosť pre danú osobu
- iné (vypíšte)
- nič nepotrebujem, rodina sa postará bez väčších problémov
- peniaze
- neviem / bez odpovede

18. Uvažujete o tom, že by ste v blízkej budúcnosti (do 5 rokov) využili/a niektorú zo sociálnych služieb ?

- áno - sám pre seba
- áno – pre svojich blízkych
- nie neuvažujem o tom
- už niektorú zo služieb využívam a plánujem i v budúcnosti
- áno, ak by ma okolnosti prinútili
- neviem / bez odpovede

19. O aké sociálne služby by ste mali záujem, aké sociálne služby by ste chceli využívať ?

- poradenstvo
- služby poskytované v domácnosti
- chránené bývanie
- služby pre osoby so zdravotným postihnutím (denné stacionáre, prepravná služba,...)
- služby pre seniorov (opatrovateľská služba, zariadenie pre seniorov, jedáleň pre dôchodcov, a pod.)
- odľahčovacia služba
- sociálne byty
- domov pre osamelých rodičov
- zariadenia pre rodinu s deťmi
- zariadenia pestúnskej starostlivosti
- iné (vypíšte)
- neviem/ bez odpovede

20. Ktoré zo skupín obyvateľov nášho mesta si podľa Vás zaslúžia viac pozornosti? (vyberte prosím maximálne 4 odpovede)

- rodiny s malými deťmi
- rodiny s deťmi so zdravotným postihnutím
- deti a mládež
- seniori
- osoby so zdravotným postihnutím
- dlhodobo choré osoby
- osoby ohrozené závislosťou
- osoby v prechodnej zložitej sociálnej kríze
- neprispôsobiví občania (napr. bezdomovci)
- nezamestnaní
- etnické menšiny
- iná skupina.....(vypíšte)
- neviem / bez odpovede

Prečo ste vybrali práve tieto skupiny?

.....

21. Na ktoré oblasti sociálnej pomoci by sa malo mesto v budúcnosti viac zamerať ? (vyberte maximálne 3 odpovede)

- rozvoj sociálnych služieb poskytovaných v domácnostiach
- linka dôvery
- zastupovanie na úradoch (napr. tlmočenie v posunkovej reči a pod.)
- osobná asistencia,
- opatrovateľská služba
- služby pre seniorov (jedálne pre dôchodcov, opatrovateľská služba, zariadenia pre seniorov, a pod.)
- sociálne služby pre osoby so zdravotným postihnutím (denné stacionáre, prepravná služba,..)
- odľahčovacia služba
- bezbariérové byty
- chránené dielne a chránené bývanie
- riešenie zamestnávania občanov so zdravotným postihnutím
- starostlivosť o osoby ohrozené závislosťami
- iné.....
- neviem / bez odpovede

22. Aké sociálne služby alebo zariadenia poskytujúce sociálne služby podľa Vášho názoru v Piešťanoch chýbajú ? (prosím vypíšte)

.....
.....
.....

23. Ako by sa mala podľa Vás zlepšiť informovanosť a komunikácia medzi mestským úradom a občanmi ?

- viac besied s občanmi
- viac vývesných tabúl
- mestský spravodajca, informačné letáky, a pod ...
- Internet – www stránka mesta
- osobne - informácie na Mestskom úrade
- netreba, som dostatočne informovaný/á o zámeroch v meste
- neviem/ bez odpovede
- iné (vypíšte)

24. Chceli by ste sa podieľať na tvorbe plánu rozvoja sociálnych služieb ?

- áno
- nie
- neviem/bez odpovede

Vyplnené dotazníky môžete osobne odovzdať do 20. júna 2009:

Mestský úrad – klientske centrum I. – Referát sociálnych vecí
klientske centrum II.

Klub dôchodcov, Vážska ul.

Klub dôchodcov, Teplická ul.

Jedáleň pre dôchodcov, Staničná ul.

Reštaurácia Semafor

Jedáleň pre dôchodcov Vila Julianna

Mestská knižnica – prízemie

Kino Fontána – galéria

alebo poštou:

Mestský úrad

Referát sociálnych vecí

Námestie SNP č.3

921 45 Piešťany